



הלשכה המרכזית לסטטיסטיקה
Central Bureau of Statistics
دائرة الإحصاء المركزية

חוק חופש המידע

דין וחשבון שנתי 2010

של

הלשכה המרכזית לסטטיסטיקה

תוכן העניינים

עמוד

3	הקדמה
4	פרק א': הכרת הלשכה המרכזית לסטטיסטיקה
4	(1) מהי הלשכה המרכזית לסטטיסטיקה
5	(2) המועצה הציבורית לסטטיסטיקה; קשרים בין-לאומיים
7	(3) המבנה הארגוני של הלשכה המרכזית לסטטיסטיקה
9	(4) רשימת בעלי תפקידים עיקריים
17	(5) מקורות המידע של הלשכה המרכזית לסטטיסטיקה
18	(6) סקרים הנערכים בלמ"ס
21	(7) החובה להשיב לסקרי הלשכה המרכזית לסטטיסטיקה
24	(8) הקלת נטל ההשבה על הציבור
24	(9) הנחיות לעבודת הסוקר
29	(10) החובה למסור מידע ללמ"ס
31	פרק ב': פעילויות לאיכות ולמצוינות
32	(1) כללי אתיקה של הלשכה המרכזית לסטטיסטיקה
34	(2) מערכת לניהול איכות ומצוינות EFQM
35	(3) פעילויות בתחום קידום האיכות בשנת 2010
37	פרק ג': תוצרי הלשכה המרכזית לסטטיסטיקה ודרך רכישתם
40	(1) כיצד לקבל מידע
42	(2) פרסומים שיצאו לאור בשנת 2010
45	(4) מחירון תוצרי הלמ"ס
48	פרק ד': הפעלת חוק חופש המידע בלשכה המרכזית לסטטיסטיקה
49	פרק ה': תקציב הלשכה המרכזית לסטטיסטיקה

הקדמה

הלשכה המרכזית לסטטיסטיקה (למ"ס) מציגה דין וחשבון שנתי של עבודתה לשנת 2010 כמתחייב מ"חוק חופש המידע".

הדו"ח מופיע גם באתר הלמ"ס באינטרנט www.cbs.gov.il תחת הכותרת "אודות הלשכה המרכזית לסטטיסטיקה". יצוין כי הדוח המופיע באתר מכיל פרקים או חלקי פרקים כגון "מחירון", רשימת בעלי תפקידים ועוד, המופיעים באתר ב"אודות הלמ"ס" במנותק מהדוח וזוכים לעדכון במשך השנה לפי הצורך. כאמור, כל עדכון שיתבצע במהלך השנה יחול גם על הפרקים המופיעים בדוח בגרסה המקוונת כדי לספק למשתמש באתר מידע עדכני ואחיד.

הדו"ח הוכן ע"י גב' יעל נתן ששימשה בשנה זו כממ"ר (מנהל מידע ראשי) של הלמ"ס דוא"ל yael@cbs.gov.il

פרק א' – הכרת הלשכה המרכזית לסטטיסטיקה

מהי הלשכה המרכזית לסטטיסטיקה?

הלשכה המרכזית לסטטיסטיקה (הלמ"ס) היא הגוף המרכזי במדינה שתפקידו לפרסם מידע סטטיסטי. היא אוספת נתונים בתחומים רבים של הכלכלה והחברה בארץ, מעבדת אותם ומפרסמת את הסיכומים. המידע שמפיקה הלמ"ס עומד לשירותם של קובעי המדיניות במגזר הציבורי, במגזר הפרטי, במוסדות מחקר, סטודנטים, תלמידים ושל הציבור הרחב.

הלמ"ס מרכזת את המידע הסטטיסטי במדינה ומשלבת את הנתונים הנאספים בתחומים שונים לכדי תמונה מקיפה אודות האוכלוסייה, החברה והמשק בישראל. כמו כן מוטל על הלמ"ס לתאם את הפעילות הסטטיסטית של מוסדות המדינה ולייעץ להם בנושאים סטטיסטיים.

שלושה עקרונות מרכזיים מנחים את הלשכה בפעולתה: עצמאות, אמינות ושמירה קפדנית על סודיות הנתונים האישיים.

הלשכה **עצמאית** בניהול עבודתה – היא והיא בלבד – נושאת באחריות לתוצאות פעילותה המקצועית.

בשל השימוש בשיטות עבודה מדעיות, נהנתה הלשכה, בכל שנות קיומה, **מאמינות** גבוהה בקרב מוסדות המדינה והציבור בישראל ובעולם. הלמ"ס היא אחת מהלשכות לסטטיסטיקה בעולם שקיבלו על עצמן את התקן המחמיר להפצת נתונים סטטיסטיים של קרן המטבע הבין-לאומית; כמו כן, היא משתתפת פעילה בארגונים סטטיסטיים בין-לאומיים.

הלמ"ס שוקדת כל העת על בניית מאגר נתונים יעיל ופיתוח כלי עבודה נוחים שיאפשרו דלייה של מידע אמין ועדכני במהירות וביעילות.

הקפדה מוחלטת על סודיותם של נתוני פרט (אישיים ועסקיים) היא נר לרגלי הלמ"ס. בשום מקרה אין היא מוסרת, לכל גוף שהוא, מידע אישי על תושב או מידע עסקי פרטני על מפעלים וחברות. השמירה על סודיות הנתונים מובטחת בחוק שעל פיו פועלת הלמ"ס (פקודת הסטטיסטיקה [נוסח חדש], התשל"ב – 1972).

משרדה המרכזי של הלשכה נמצא בירושלים ובנוסף ישנם משרדים אזוריים בתל-אביב ובחיפה.

היסטוריה

הלשכה המרכזית לסטטיסטיקה הוקמה חודשים אחדים לאחר הקמת המדינה, כיחידה במשרד ראש הממשלה, בהמשך לפעילותן של המחלקה לסטטיסטיקה של ממשלת המנדט והמחלקה לסטטיסטיקה של הסוכנות היהודית שפעלו בתקופת המנדט. קרוב ל-50 שנה שכנה הלמ"ס באזור רוממה שבירושלים ובסתיו 1999 עברה למשכנה הנוכחי בגבעת שאול, ירושלים.

באילו נושאים מתפרסם מידע סטטיסטי?

הלשכה מפרסמת, באופן שוטף, סדרות סטטיסטיות בנושאים הבאים: אוכלוסייה, איכות סביבה, בינוי, בריאות, הגירה פנימית, חינוך והשכלה, חקלאות, חשבונות לאומיים, כספים וביטוח, מאזן התשלומים, סחר חוץ ואנרגיה, מחירים, מחקר ופיתוח, ממשלה ורשויות מקומיות, סטטיסטיקה משפטית ופלילית, עבודה ושכר, עלייה, רמת החיים, רווחה וסעד, תחבורה ותקשורת, תירות ושירותי הארחה, תנועה טבעית, תעשייה ומסחר, תרבות ובידור. כל פרסומי הלמ"ס מוצגים באתר הלמ"ס www.cbs.gov.il.

המועצה הציבורית לסטטיסטיקה

את עבודתה המקצועית-מדעית של הלמ"ס מלווה המועצה הציבורית לסטטיסטיקה, שהוקמה בשנת 1963. חברי המועצה מייצגים את יצרני הסטטיסטיקה וצרכניה והם נציגים של משרדי ממשלה, רשויות מקומיות, גופים ציבוריים, מוסדות אקדמיים ושל ארגונים בעלי זיקה לעבודה הסטטיסטית. חברי המועצה מתמנים על ידי ראש הממשלה.

תפקידי המועצה הם לייצג לראש הממשלה ולשרי הממשלה בעניינים הנוגעים לפעולות הסטטיסטיות של מוסדות המדינה; לייצג לסטטיסטיקן הממשלתי בעניינים הנוגעים לפעולות הסטטיסטיות שהלשכה עורכת; לקבל ממוסדות המדינה את תוכניותיהם לעריכת פעולות סטטיסטיות וחוות דעה על התיאום בין המוסדות לעניין תוכניות אלה; להציע הצעות ליעולן ולפיתוחן של הפעולות הסטטיסטיות של מוסדות המדינה.

במליאת המועצה מובאים לדין הנושאים העיקריים של המערכת הסטטיסטית במדינה, ובנוסף מקימה המועצה ועדות מייעצות בנושאים ספציפיים. במהלך שנת 2010 הוקמו הוועדות הבאות: ועדת היגוי לסטטיסטיקה של אוכלוסיות עם מוגבלויות; ועדת היגוי לסקר מגמות בעסקים; ועדת היגוי לסקר ארוך טווח; ועדת היגוי לסקר הגלובליזציה וסקר ייצוא וייבוא שירותים.

למידע נוסף על המועצה הציבורית לסטטיסטיקה, בקישור:

http://www.cbs.gov.il/reader/moatza/moatza_main.html

קשרים בין-לאומיים

תהליכי גלובליזציה בעידן המידע, מנתבים את הלמ"ס לתהליך מואץ של השתלבות במערכת מידע בינלאומית, אותה מובילים ארגונים חברתיים-כלכליים בינלאומיים. דפוסי האינטראקציה של הלמ"ס עם ארגונים אלו מבוססים על פיתוח סטטיסטיקה, הפקת מידע ודיווח על פי תקנים בינלאומיים מוסכמים ומחייבים, כמו גם, שיפור יכולת זו באמצעות שיתוף ידע במפגשים רב-לאומיים, והכשרת עובדים בקורסי הדרכה בינלאומיים.

מדינת ישראל התקבלה לארגון ה-OECD ב-7 בספטמבר 2010 לאחר שעמדה באבני הדרך שהוגדרו לה במפת הדרכים להצטרפות. הלמ"ס נערכה לתהליך ההצטרפות כבר בשנת 2006, והתאימה את תכניות הפיתוח הסטטיסטי לתכניות העבודה של ארגון ה-OECD, כך שגם תוצאות סקירת המערכת הסטטיסטית הלאומית העלו שישראל

עומדת בדרישות הסף לצורך הצטרפות לארגון. כמו כל המערכות הסטטיסטיות במדינות החדשות בארגון, גם זו הישראלית תהיה תחת מעקב במשך השנתיים הראשונות שלאחר קבלתה לארגון.

הלמ"ס מצויה בתהליך של הגדלת תדירות והיקף הפעילות גם במסגרת הפעילות הסטטיסטית של האיחוד האירופי (EU). בשנת 2009 נחתם מזכר הבנות עם יורוסטאט, ובמסגרתו מספקת הלמ"ס נתונים לבסיס הנתונים של האיחוד, על פי התקנים הבינלאומיים שאימצו מדינות האיחוד האירופי. כיוון שכך, אנשי הלמ"ס מוזמנים להשתתף ביותר ויותר סמינרים וסדנאות המיועדים לאנשי האיחוד האירופי הבאים להגדיר צורכי מידע ותקנים להפקתם.

פעילות מקבילה מתקיימת תחת תכנית מדסטאט 3 למדינות אגם הים התיכון, במסגרת מדיניות השכנות האירופאית של האיחוד האירופי. התכנית הושקה בשנת 2010 והיא תימשך עד תום 2013. היא נועדה להעצמת הארגונים הסטטיסטיים הלאומיים, לשיפור איכות המידע המופק על ידן וזאת תוך שיתוף פעולה אזורי, כפי שהוחלט בהסכם ברצלונה בשנת 1995.

האו"ם הוא גורם מרכזי נוסף במערכת הקשרים הבינלאומיים של הלמ"ס. יחידות שונות של האו"ם וסוכנותיו הייעודיות הרבות אוספות נתונים מהלמ"ס באופן שוטף ומקיימות פעילות רב-לאומית, לצורכי שיתוף ידע המוביל לשיפור איכות חייהם של התושבים.

הלמ"ס הינה ארגון מקצועי מוערך בזירה הבינלאומית, ועובדיו תורמים להצבר הידע הסטטיסטי ואף מובילים תהליכים לשיפור הפקת המידע המשמש מדינות וארגונים בינלאומיים. כיוון שכך, מערכת הקשרים הבינלאומיים של הלמ"ס צפויה להתרחב ולהסתעף, במיוחד הקשרים הבינלאומיים עם לשכות סטטיסטיות לאומיות, לצורכי מיזמים ייעודיים משותפים.

את עבודתה המקצועית-מדעית של הלמ"ס מלווה המועצה הציבורית לסטטיסטיקה, שהוקמה בשנת 1963. חברי המועצה מייצגים את יצרני הסטטיסטיקה וצרכניה והם נציגים של משרדי ממשלה, רשויות מקומיות, גופים ציבוריים, מוסדות אקדמיים ושל ארגונים בעלי זיקה לעבודה הסטטיסטית. חברי המועצה מתמנים על ידי ראש הממשלה.

תפקידי המועצה הם לייעץ לראש הממשלה ולשרי הממשלה בעניינים הנוגעים לפעולות הסטטיסטיות של מוסדות המדינה; לייעץ לסטטיסטיקן הממשלתי בעניינים הנוגעים לפעולות הסטטיסטיות שהלשכה עורכת; לקבל ממוסדות המדינה את תוכניותיהם לעריכת פעולות סטטיסטיות וחוות דעה על התיאום בין המוסדות לעניין תוכניות אלה; להציע הצעות לייעולן ולפיתוחן של הפעולות הסטטיסטיות של מוסדות המדינה.

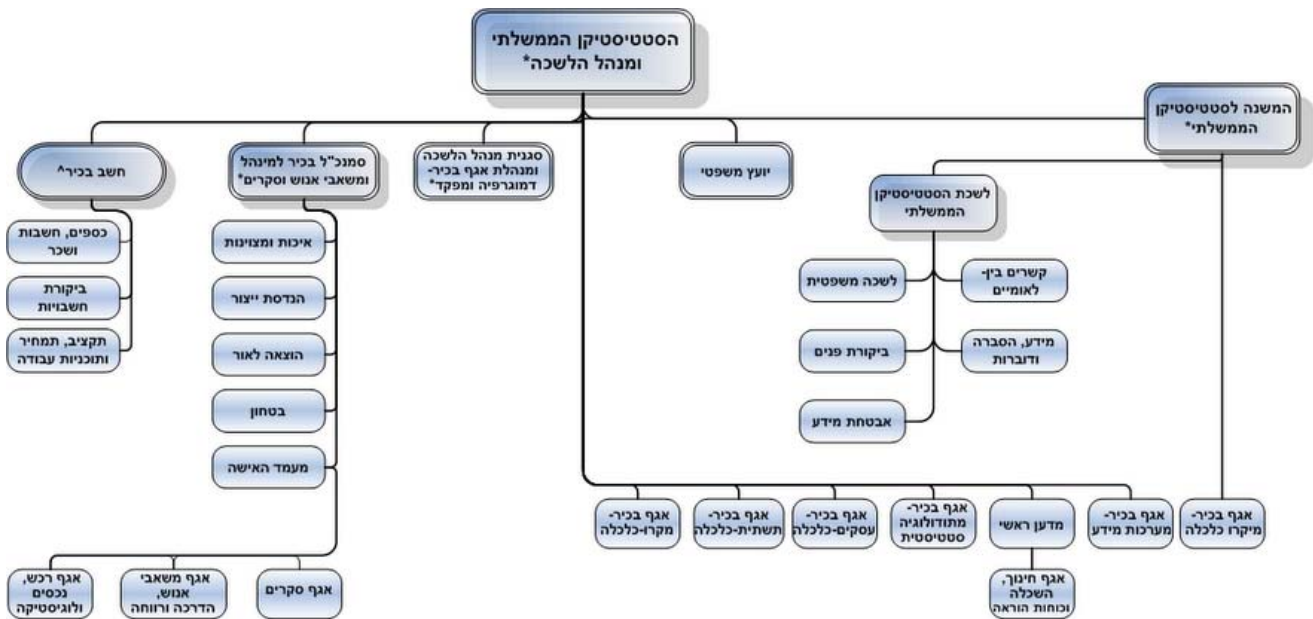
במליאת המועצה מובאים לדיון הנושאים העיקריים של המערכת הסטטיסטית במדינה, ובנוסף מקימה המועצה ועדות מייעצות בנושאים ספציפיים. במהלך שנת 2009 הוקמו הוועדות הבאות: ועדה לפרסום שכר בוגרי אוניברסיטאות, ועדה לסטטיסטיקה של ילדים ונוער בסיכון, ועדה לסטטיסטיקה בנושא הגירה, ועדה מייעצת בנושא סטטיסטיקה של בריאות, ועדת היגוי לנושא מחקר ופיתוח באוניברסיטאות, ועדה לנושא סיווגים כלכליים, ועדה מייעצת בנושא סטטיסטיקה של תרבות, ועדת היגוי לסקר משרות פנויות.

למידע נוסף על המועצה הציבורית לסטטיסטיקה, בקישור:

http://www.cbs.gov.il/reader/moatza/moatza_main.html

המבנה הארגוני של הלמ"ס ורשימת בעלי תפקידים עיקריים

המבנה הארגוני של הלמ"ס



* תברות הנהלה מצומצמת
^ כפוף לאוצר

בראש הלשכה המרכזית לסטיסטיקה עומד הסטיסטיקן הממשלתי, המנהל את הלשכה באמצעות המשנה לסטיסטיקן ושני סגנים: סמנכ"ל למינהל וסמנכ"ל מקצועי, וכן חשב הלמ"ס. מנהלי האגפים הבכירים כפופים, אף הם, לסטיסטיקן הממשלתי. הארגון מחולק ליחידות מקצועיות/נושאיות וליחידות מנהליות וטכנולוגיות, התומכות בעבודתו הסטיסטית של הלמ"ס. בלמ"ס מספר אגפים נושאים שכל אחד מהם אחראי לנושא מיוחד:

אגפים נושאים

אגף מדען ראשי: אגף א' חינוך, השכלה וכוחות הוראה, אינדיקטורים כלכליים מובילים, הסקר החברתי.
אגף מקרו כלכלה: חשבונות לאומיים, מאזן תשלומים, אנרגיה ומסחר בין-לאומי, סחר חוץ, ריכוז התוצר ושימושים, חשבונות השקעה ומאזנים לאומיים, חשבונות הממשלה ושירותים חברתיים, חשבונות הוצאה של שירותים חברתיים.

אגף מיקרו כלכלה: מחירים לצרכן, מחירים בתעשייה, מחירים בבניה, סלילה, חקלאות ושירותים, סטטיסטיקה של עבודה ושכר, צריכה וכספים.

אגף דמוגרפיה ומפקד: דמוגרפיה, אוכלוסייה, תכנון ופיתוח מפקד משולב מפקד, בריאות ותנועה טבעית, גיאוגרפיה וממ"ג.

אגף תשתית כלכלה: בינוי ורשויות מקומיות, תחבורה ותקשורת, חקלאות וסביבה.

אגף עסקים-כלכלה: תעשייה ועסקים, תשומה ותפוקה, מרשם עסקים וסיווגים כלכליים, סקרי עסקים, תירות וסקרי עסקים – תעשייה.

יחידות מנהליות וטכנולוגיות

אגף מינהל ומשאבי אנוש: אגף א' משאבי אנוש, הדרכה ורווחה, אגף א' רכש, נכסים ולוגיסטיקה, איכות ומצוינות, הוצאה לאור, בטחון, הנדסת ייצור, מעמד האישה.

אגף סקרים: סקרי משפחות, סקרי עסקים, מרכז איסוף נתונים בשדה ובטלפון ותכנון תהליכי עבודת השדה.

אגף מתודולוגיה סטטיסטית: ניתוח סטטיסטי, דגימת סקרים סוציו אקונומיים, מתודולוגיה סטטיסטית של עסקים, מתודולוגיה של טיפול בנתונים, מתודולוגיה מפקדית ושיטות הערכה.

אגף טכנולוגיות מידע: פיתוח יישומים, מאגר מידע ואינטרנט, ניתוח מערכות ותמיכת תוכנה, מערכות הפעלה ותקשורת, אסטרטגיות טכנולוגיות.

אגף חשבונות: כספים חשבות ושכר, תקציב תמחיר ותוכניות עבודה, ביקורת חשבונות, תשלומים, התחייבויות, כספים וחשבונות.

לשכת הסטטיסטיקן הממשלתי: יועץ משפטי, מידע, הסברה ודוברות, ביקורת פנים ותלונות הציבור, אבטחת מידע, קשרים בין-לאומיים ותיאום סטטיסטי.

רשימת בעלי תפקידים עיקריים

הנהלת הלמ"ס

פקס	תא-דואר אלקטרוני	מס' טלפון	תיאור התפקיד	שם פרטי ומשפחה
02 6522319	mankal@cbs.gov.il	02 6592201	הסטטיסטיקן הממשלתי ומנהל הלשכה	פרופ' שלמה יצחקי
02 6522319	yoel@cbs.gov.il	02 6592203	המשנה לסטטיסטיקן הממשלתי	מר יואל פינקל
02 6593003	pnina@cbs.gov.il	02 6593000	סמנכ"לית ומנהלת אגף בכיר דמוגרפיה ומפקד	גב' פנינה צדקה
02 6513760	aharon@cbs.gov.il	02 6592202	סמנכ"ל בכיר למינהל ומשאבי אנוש ומנהל אגף סקרים	מר אריה אהרון
02 6592293	hassani@cbs.gov.il	02 6592284	חשב בכיר (כפוף למשרד האוצר)	רו"ח חסן אסמעיל
02 6593203	dromanov@cbs.gov.il	02 6593200	המדען הראשי	ד"ר דמיטרי רומנוב
02 6593003	briann@cbs.gov.il	02 6592265	היועץ המשפטי	עו"ד בריאן ניגן
02 6592103	tali@cbs.gov.il	02 6592100	מנהלת אגף בכיר תשתית-כלכלה	גב' טלי טל
02 6592903	simcha@cbs.gov.il	02 6592900	מנהלת אגף בכיר עסקים - כלכלה	גב' שמחה בר אליעזר
02 6592603	soli@cbs.gov.il	02 6592600	מנהלת אגף בכיר מקרו - כלכלה	גב' סולי פלג
02 6592703	louiza@cbs.gov.il	02 6592714	מנהלת אגף בכיר מתודולוגיה סטטיסטית	גב' לואיזה בורק
02 6592303	shifra@cbs.gov.il	02 6592300	מנהלת אגף בכיר מערכות מידע	גב' שפרה הר

לשכת הסטטיסטיקן הממשלתי

פקס	תא-דואר אלקטרוני	מס' טלפון	תיאור התפקיד	שם פרטי ומשפחה
02 6522319	mankal@cbs.gov.il	02 6592201	הסטטיסטיקן הממשלתי ומנהל הלשכה	פרופ' שלמה יצחקי
02 6522319	yoel@cbs.gov.il	02 6592203	המשנה לסטטיסטיקן הממשלתי	מר יואל פינקל
02 6521340	yael@cbs.gov.il	02 6592037	ראש תחום (מידע, הסברה ודוברות)	גב' יעל נתן
02 6593074	blum@cbs.gov.il	02 6592708	מנהלת אגף א' (קשרים בינלאומיים ותיאום סטטיסטי)	גב' אוליביה בלום
02 6592292	simaa@cbs.gov.il	02 6592249	מנהלת תחום (ביקורת פנימית)	גב' סימה אסף
02 6520806	haimpl@cbs.gov.il	02 6592340	ראש תחום (אבטחת מידע)	גב' חיים פלחצינסקי
02 6592319	dorons@cbs.gov.il	02 6592266	ראש תחום מקצועי (לשכת הסטטיסטיקן הממשלתי)	מר דורון סייג

משאבי אנוש, הדרכה, הנדסת ייצור, איכות ומצוינות, רווחה, תקציב, תמחיר ותוכניות עבודה

פקס	תא-דואר אלקטרוני	מס' טלפון	תיאור התפקיד	שם פרטי ומשפחה
02 6592267	margalit@cbs.gov.il	02 6592254	מנהלת אגף א' (משאבי אנוש)	גב' מרגלית פלנזר משה
02 6592267	dafnahe@cbs.gov.il	02 6592276	סגנית מנהל אגף א' (משאבי אנוש)	גב' דפנה חפץ
02 6592267	anata@cbs.gov.il	02 6592251	מנהלת תחום (הדרכה)	גב' ענת אסרף חיוט
02 6592267	valeriel@cbs.gov.il	02 6592260	מרכזת רווחה	גב' ולרי לוי
02 6592292	yachbesy@cbs.gov.il	02 6592262	ראש גף (תעשייה וניהול וניתוח מערכות)	מר יהודה יחבס
02 6592292	remmyk@cbs.gov.il	02 6592263	מנהלת תחום (איכות ומצוינות)	גב' רמי קירמאייר
02 6592293	tovah@cbs.gov.il	02 6592287	ראש תחום (תקציב, תמחיר ותוכניות עבודה) והממונה על מעמד האישה	גב' טובה חלפין

רכש, נכסים ולוגיסטיקה

פקס	תא-דואר אלקטרוני	מס' טלפון	תיאור התפקיד	שם פרטי ומשפחה
02 6592292	judithm@cbs.gov.il	02 6592211	מנהלת אגף א' (רכש, נכסים ולוגיסטיקה)	גב' יהודית מונטנר
02 6592291	nogas@cbs.gov.il	02 6592241	מנהלת תחום (נכסים ולוגיסטיקה)	גב' נגה שטרן
02 6592013	bilha@cbs.gov.il	02-6592059	ראש תחום (הוצאה לאור)	גב' בלהה רוזנברג
02 6592291	moshe@cbs.gov.il	02-6592232	מנהל תחום (בטחון)	מר משה אדרי
02 6593074	zvia@cbs.gov.il	02 6593030	מנהל תחום (משאבים חומריים)	מר צבי אמיר

סקרים (מטה ומרכזי איסוף נתונים)

פקס	תא-דואר אלקטרוני	מס' טלפון	תיאור התפקיד	שם פרטי ומשפחה
02 6520806	rachelg@cbs.gov.il	02 6592081	מנהלת אגף בכיר (סקרים)	גב' רחל גור
02 6520806	nitzanh@cbs.gov.il	02 6593046	סגן מנהל אגף א' (סקרים)	מר ניצן הכהן
02 6520806	ruhama@cbs.gov.il	02 6592046	ראש תחום (סקרי משפחות)	גב' רוחמה יצחקי
02 6520806	etiy@cbs.gov.il	02 6592078	ראש תחום (סקרי עסקים)	גב' אתי יעקב
02 6592883	eyala@cbs.gov.il	02 6592812	ראש תחום (סקרי מפקד)	מר אייל אביטל
02 6515836	chanac@cbs.gov.il	02 6592992	מנהלת אגף א' (איסוף נתונים בטלפון)	גב' חנה כהן
02 6592994	idoh@cbs.gov.il	02 6592978	סגן מנהל אגף א' (איסוף נתונים בטלפון)	מר עידו הלוי
02 6592994	alfreds@cbs.gov.il	02 6592946	מנהל תחום (סקרי CATI - ערב)	מר אלפרד סני
03 6511685	yoeld@cbs.gov.il	03 5681915	מנהל אגף א' (איסוף נתונים בשדה - מרכז ודרום)	מר יואל דומב
03 5611685	estis@cbs.gov.il	03 5681937	סגנית מנהל אגף א' (איסוף נתונים בשדה - מרכז ודרום)	גב' אסתר שיין ברסקי

שם פרטי ומשפחה	תיאור התפקיד	מס' טלפון	תא-דואר אלקטרוני	פקס
גב' ענת אלמוס קלזונר	מנהלת תחום סקרים (איסוף נתונים בשדה מרכז ודרום)	03 5681906	analak@cbs.gov.il	03 5611855
גב' טובה אוגוסט	מנהלת תחום (איסוף נתונים בשדה-חיפה וצפון)	04 8632353	tovaa@cbs.gov.il	04 8632370

דמוגרפיה ומפקד

שם פרטי ומשפחה	תיאור התפקיד	מס' טלפון	תא-דואר אלקטרוני	פקס
גב' פנינה צדקה	סמנכ"לית ומנהלת אגף בכיר (דמוגרפיה ומפקד)	02 6593000	pnina@cbs.gov.il	02 6593003
מר ארי פלטיאל	סגן מנהל אגף בכיר (דמוגרפיה ומפקד)	02 6592546	ari@cbs.gov.il	02 6592503
ד"ר אחמד חליחל	ראש תחום בכיר (דמוגרפיה)	02 6593051	ahmad@cbs.gov.il	02 6593053
גב' ליאת רחבי-איטליאנו	ראש תחום (אומדני אוכלוסייה)	02 6593088	liatr@cbs.gov.il	02 6593053
גב' נעמה רותם	ראש תחום (בריאות ותנועה טבעית)	02 6592543	naama@cbs.gov.il	02 6592503
מר אייל מהריאן	ראש תחום (גיאוגרפיה וממ"ג)	02 6592115	eyalm@cbs.gov.il	02 6592713
גב' יעל פיינשטיין	ראש תחום (תכנון ופיתוח מפקד משולב)	02 6593045	yaelf@cbs.gov.il	02 6593003

עסקים – כלכלה

שם פרטי ומשפחה	תיאור התפקיד	מס' טלפון	תא-דואר אלקטרוני	פקס
גב' שמחה בר אליעזר	מנהלת אגף בכיר (עסקים – כלכלה)	02 6592900	simcha@cbs.gov.il	02 6592903
גב' אלבה ריבקין	סגנית מנהל אגף בכיר וראש תחום (תשומה תפוקה)	02 6592906	elba@cbs.gov.il	02 6592903
גב' גליה יוחאי	ראש תחום (עסקים וכלכלה)	02 6592942	galiay@cbs.gov.il	02 6592944
גב' אביגיל לוי	ראש תחום (מרשם עסקים וסיווגים כלכליים)	02 6592940	avigaill@cbs.gov.il	02 6592944
גב' טילדה חייט	ראש תחום (סטטיסטיקה של תיירות)	02 6592921	Tildak@cbs.gov.il	02 6592944

שם פרטי ומשפחה	תיאור התפקיד	מס' טלפון	תא-דואר אלקטרוני	פקס
גב' רונית ניסנבוים	ראש תחום (סקרי עסקים ותעשייה)	02 6592908	ronitn@cbs.gov.il	02 6592903

מקרו – כלכלה

שם פרטי ומשפחה	תיאור התפקיד	מס' טלפון	תא-דואר אלקטרוני	פקס
גב' סולי פלג	מנהלת אגף בכיר (מקרו – כלכלה)	02 6592600	soli@cbs.gov.il	02 6592603
מר עוז שמעוני	ראש תחום בכיר (חשבונות לאומיים)	02 6592638	ozs@cbs.gov.il	02 6592652
מר שמעון אריאלי	ראש תחום בכיר (מאזן תשלומים ומסחר בין-לאומי)	02 6592646	shimona@cbs.gov.il	02 6592652
גב' הלן ברוסילובסקי	ראש תחום (סחר חוץ)	02 6592647	helen@cbs.gov.il	02 6592652
גב' נאוה ברנר	ראש תחום (חשבונות ההוצאה לשירותים חברתיים)	02 6592615	brenner@cbs.gov.il	02 6592652
גב' טליה שלם	ראש תחום (חשבונות התוצר ושימושים במקורות)	02 6592631	shalem@cbs.gov.il	02 6592652
גב' נעמי פריש צחמן	ראש תחום (השקעת מאזנים לאומיים וחשבונות פיננסיים)	02 6592627	noemif@cbs.gov.il	02 6592652
גב' גלינה סלזנייב	ראש תחום (חשבונות הממשלה והשירותים החברתיים)	02 6592653	galinas@cbs.gov.il	02 6592603

מיקרו – כלכלה

שם פרטי ומשפחה	תיאור התפקיד	מס' טלפון	תא-דואר אלקטרוני	פקס
גב' מרב יפתח	ראש תחום (מחירים לצרכן)	02 6592855	meravo@cbs.gov.il	02 6592803
גב' רות וייזנר	ראש תחום (מחירים בתעשייה)	02 6592880	vizner@cbs.gov.il	02 6592803
גב' עידית אופק	ראש תחום (מחירי תשומות)	02 6592873	idite@cbs.gov.il	02 6592803
גב' יפית אלפנדרי	ראש תחום (צריכה וכספים)	02 6592839	yafita@cbs.gov.il	02 6592803
מר מרק פלדמן	ראש תחום (עבודה)	02 6592815	feldman@cbs.gov.il	02 6592883
גב' סיגל זנטי	ראש תחום (שכר וסיווגים)	02 6592820	sigal@cbs.gov.il	02 6592883

תשתית-כלכלה

שם פרטי ומשפחה	תיאור התפקיד	מס' טלפון	תא-דואר אלקטרוני	פקס
גב' טלי טל	מנהלת אגף בכיר (תשתית-כלכלה)	02 6592100	tali@cbs.gov.il	02 6592103
מר ג'ורג' קון	ראש תחום (בינוי ורשויות מקומיות)	02 6592112	kon@cbs.gov.il	02 6592103
ד"ר משה ינאי	ראש תחום (חקלאות וסביבה)	02 6592162	yanaim@cbs.gov.il	02 6592103
גב' אורית ילון שוקרון	ראש תחום (תחבורה תקשורת)	02 6592113	orits@cbs.gov.il	02 6592103
מר אריה אברהם	ראש גף (תעבורה)	02 6592172	arie@cbs.gov.il	02 6592103

מדען ראשי

שם פרטי ומשפחה	תיאור התפקיד	מס' טלפון	תא-דואר אלקטרוני	פקס
ד"ר דמיטרי רומנוב	המדען הראשי	02 6593200	dromanov@cbs.gov.il	02 6593203
מר טום קפלן	ראש תחום (מחקר כלכלי)	02 6593212	tomc@cbs.gov.il	02 6593203
גב' אילנה דרוך	ראש תחום (אינדיקטורים כלכליים)	02 6593217	elana@cbs.gov.il	02 6593003
גב' נורית דוברין	ראש תחום (הסקר החברתי)	02 6592528	nuritd@cbs.gov.il	02 6593203

חינוך, השכלה וכוחות הוראה

מר יוסי גידיניאן	מנהל אגף א' (חינוך, השכלה וכוחות הוראה)	02 6592518	gidanian@cbs.gov.il	02 6592559
מר דוד מעגן	ראש תחום (חינוך גבוה וכוח אדם בהוראה)	02 6592517	maagan@cbs.gov.il	02 6592559
מר אביאל קרנצ'ר	ראש תחום (השכלה גבוהה ומדע)	02 6592524	avielk@cbs.gov.il	02 6592559
גב' עליזה קרובי	ראש תחום (איזופד ומרשם השכלה)	02 6592513	alizak@cbs.gov.il	02 6592303
מר עדנאן מנסור	ראש תחום (מעקבים ומהלכי לימודים)	02 6592553	adnanm@cbs.gov.il	02 6592559

מתודולוגיה סטטיסטית

פקס	תא-דואר אלקטרוני	מס' טלפון	תיאור התפקיד	שם פרטי ומשפחה
02 6592703	louiza@cbs.gov.il	02 6592714	מנהלת אגף בכיר (מתודולוגיה סטטיסטית)	גב' לואיזה בורק
02 6592756	tzahim@cbs.gov.il	02 6592724	סגן מנהל אגף בכיר (מתודולוגיה סטטיסטית)	מר צחי מקובקי
02 6592703	esalama@cbs.gov.il	02 6592747	ראש תחום (ניתוח סטטיסטי)	גב' אסתר סלמה
02 6592756	danbh@cbs.gov.il	02 6592729	ראש תחום (מתודולוגיה מפקדית ושיטות הערכה)	מר דן בן חור
02 6592756	areiter@cbs.gov.il	02 6592715	ראש תחום (שיטות דגימה סקרים סוציו אקונומיים)	ד"ר אריה רייטר
02 6592756	theodori@cbs.gov.il	02 6592712	ראש תחום (מתודולוגיה של טיפול בנתונים)	ד"ר תאודור יצקוב

מערכות מידע

פקס	תא-דואר אלקטרוני	מס' טלפון	תיאור התפקיד	שם פרטי ומשפחה
02 6592303	shifra@cbs.gov.il	02 6592300	מנהלת אגף בכיר (מערכות מידע)	גב' שפרה הר
02 6592103	shahar@cbs.gov.il	02 6592108	סגן מנהל אגף בכיר (שירותי מידע)	מר שחר כ"ץ
02 6593203	yuri@cbs.gov.il	02 6593207	מנהל תחום בכיר (פיתוח יישומים)	ד"ר יורי חומנקו
02 6592303	itzikgo@cbs.gov.il	02 6592314	טכנולוג ומנהל תשתיות	מר יצחק גולדברג
02 6592327	avishai@cbs.gov.il	02 6592324	ראש תחום (תשתיות ותקשורת)	מר אבישי קידר
02 6592303	sarip@cbs.gov.il	02 6592418	ראש תחום (מאגרים סטטיסטיים ואינטרנט)	גב' שרי פז
02 6592303	iiziq@cbs.gov.il	02 6592385	ראש תחום (ניהול פרויקטים)	מר יצחק גולדשטיין
02 6592303	ilanriss@cbs.gov.il	02 6592368	ראש תחום (ניהול פרויקטים)	מר אילן ריס
02 6592303	noamt@cbs.gov.il	02 6592306	ראש תחום (אבטחת איכות)	מר נועם טל
02 6592303	janel@cbs.gov.il	02 6592374	מנהלת תחום (יישומים)	גב' יבגניה לוסקין
02 6592303	sveta@dev.cbs.gov.il	02 6592398	ראש תחום (ניתוח מערכות)	גב' סבטלנה תבור
02 6592755	vlad@cbs.gov.il	02 6592702	ראש תחום (טכנולוגיות)	מר ולדימיר רבינוביץ

חשבות הלשכה

פקס	תא-דואר אלקטרוני	מס' טלפון	תיאור התפקיד	שם פרטי ומשפחה
02 6592293	hassani@cbs.gov.il	02 6592284	חשב בכיר (כפוף למשרד האוצר)	רו"ח חסן אסמעיל
02 6593154	ilanak@cbs.gov.il	02 6592290	מנהלת תחום (משכורת)	גב' אילנה קוריאט
02 6592293	avim@cbs.gov.il	02 6592215	מנהל תחום (כספים וחשבונות – תשלומים)	מר אבי משה

מקורות המידע של הלשכה המרכזית לסטטיסטיקה

למ"ס שני מקורות מידע עיקריים: מקור אחד הוא הרישומים המינהליים שמבצעים מוסדות המדינה בעת התרחשותם של אירועים שונים בחיי התושבים או במהלך חיי המשק והחברה. כך, למשל, מתבצע רישום של שינויי כתובת של תושבים, לידות, פטירות, קבלת תארים אקדמיים, קבלת רישיון נהיגה, תאונות דרכים, פעולות ייצוא וייבוא, מתן קצבאות על ידי המוסד לביטוח לאומי ועוד. הלמ"ס מקבלת העתקים (בקובצי מחשב) של המסמכים המופקים בתהליך הרישום, ואותם היא מעבדת ומפרסמת בצורת סיכומים סטטיסטיים.

מקור המידע השני הוא סקרים ומפקדים שעורכת הלמ"ס ואשר באמצעותם היא אוספת באופן ישיר, באמצעות ריאיון אישי או טלפוני, מידע ממשקי בית, ועסקים – חנויות, מפעלים וחברות שונות.

בסקרים משתתף מדגם של האוכלוסייה, אשר נבחר בשיטות סטטיסטיות מדעיות כך שייצג את כלל האוכלוסייה. הלמ"ס מקפידה באופן דקדקני על רמת המדגמים ומשקיעה מאמצים רבים בפקידת כל מי שנבחר למדגם. בכך היא פועלת בהתאם לסטנדרטים הגבוהים הנהוגים במדינות המתקדמות.

במפקדים שערכה הלמ"ס עד 1995 השתתפה כל האוכלוסייה הרלבנטית. לדוגמה: במפקדי האוכלוסין בישראל השתתפו כל התושבים הקבועים של המדינה, ובמפקדי החקלאות השתתפו כל המשקים החקלאיים. בשנת 2008 ערכה הלמ"ס לראשונה מפקד משולב, שבו נאספו נתונים מקבצים מינהליים קיימים כמו מרשם האוכלוסין, רישומי הרשויות המקומיות ונתוני הלמ"ס שנאספו בפעולות השוטפות שלה; כאמור, ב-31 דצמבר 2008, ה"תאריך הקובע" בסקר מפקד האוכלוסין, נעשה איסוף ישיר של נתונים ממדגם של האוכלוסייה בהשלמה למידע מקבצים מינהליים; האיסוף הישיר נועד להשלמת נתונים החסרים בקבצים המינהליים. השיטה החדשה של בצוע המפקד הביאה להקטנת נטל ההשבה על האוכלוסייה (מדגם ולא כל האוכלוסייה) ובכך הביאה ליעילות וחסכון. במפקד המשולב נעשה שימוש בטכנולוגיות איסוף חדשות. ניסוי ראשון לקראת המפקד נעשה ב-2002 בעיר בית שמש; בסתיו 2004 בוצע ניסוי גדול יותר, שכלל את העיר גבעתיים, טירה ושלושה יישובים קטנים; בסתיו 2006 התבצעה חזרה כללית, ובדצמבר 2008 החל להתבצע סקר מפקד האוכלוסין שנמשך עד תחילת מרס. שלב השלמת המידע באמצעות הטלפון הסתיים בסוף יולי 2008 והנתונים הראשונים התפרסמו ב-4 במאי 2010 וזמינים לציבור באתר הלמ"ס http://www.cbs.gov.il/census/census/pnimi_page.html?id_topic=11.

סקרים הנערכים בלמ"ס

הלשכה עורכת סקרים שוטפים וסקרים המתבצעים במחזוריות קבועה או באופן חד פעמי. בסקרים השוטפים נאספים נתונים ממשקי הבית (ממשפחות) ונתונים מעסקים כגון חנויות, מפעלים ופירמות שונות. שיתוף הפעולה המתמשך של הציבור הרחב, של משרדי ממשלה, של ארגונים ושל מפעלים עם הלמ"ס, הוא שמאפשר ללמ"ס להפיק את המידע הסטטיסטי המשמש את החברה על כל מגזריה.

הסקרים בהם נאספים נתונים ממשפחות הם:

סקר כוח אדם: נערך מאז שנת 1954. משמש למעקב שוטף אחרי ההתפתחויות בכוח העבודה (מספר המועסקים והבלתי מועסקים) וכמקור לנתונים על מצבם הכלכלי של משקי הבית במדינה, מצב הדיור וכו'.

סקר הוצאות משק הבית: נערך באופן שוטף מאז 1997. חוקר את תקציבי משקי הבית העירוניים ומספק נתונים על מרכיבי התקציב, דפוסי הצריכה, רמת החיים ועוד. על פי תוצאותיו מתעדכן הסל של מדד המחירים לצרכן.

סקר הכנסות: נערך באופן שוטף מאז 1965 כחלק מסקר כוח אדם. מספק נתונים אודות מרכיבי ההכנסה של המפרנסים מעבודה שכירה, מעבודה עצמאית, מהכנסות מרכוש, מריבית, מתמיכות ומפנסיות.

סקר חברתי: נערך באופן שוטף החל מינואר 2002; הסקר נועד לספק מידע מעודכן על תנאי החיים ורווחת האוכלוסייה בישראל ולסייע לקובעי המדיניות החברתית בתכנון פעולות ובהערכתן; מידי שנה נבחנו בו נושאים חדשים: בשנת 2002 נבחן נושא מודעות הציבור לפנסיה; ב-2003 נבחן נושא תפיסת העוני ומרכיביו בקרב האוכלוסייה; ב-2004 נבחן נושא מסגרות לילדים לאחר שעות הלימודים השגרתיות; בשנת 2005 בוצע סקר של גורמי משיכה ודחייה בכוח העבודה; בשנת 2006 בוצע סקר בנושא מטפלים ללא תמורה כספית; בשנת 2007 בוצע סקר בנושא רווחת האוכלוסייה ועמדות כלפי שירותי ממשל; בשנת 2008 בוצע סקר בנושא מוביליות חברתית; בשנת 2009 התבצע סקר בנושא דתיות ומשפחתיות ובשנת 2010 מתוכנן סקר בנושא בריאות ואורח חיים ושימוש במחשב.

סקר פעילויות בהוראה ובמו"פ של הסגל האקדמי הבכיר באוניברסיטאות - תשס"ט

הסקר נערך בקרב מדגם של אנשי הסגל הבכיר באוניברסיטאות, מדרגת מרצה עד פרופ' מן המניין, במהלך שנת הלימודים תשס"ט (1745 משיבים מתוך 2000 נדגמים – כ-87%). אנשי הסגל התבקשו לתאר את חלוקת הזמן בין הפעילויות: הוראה, הדרכת תלמידים לקראת תארים מתקדמים, מו"פ וסוגיו ופעילויות אחרות. הסקר נועד, בין השאר, לצורך עדכון המקדמים המשמשים לאמידת הוצאה למו"פ מהתקציב השוטף.

סקרים שבהם נאספים הנתונים מעסקים שונים:

סקרים שבהם נאסף מידע על ענפי המשק השונים, כגון: סקרי מחירים – שעל סמך נתוניהם מחושב מדד המחירים לצרכן, מדד תשומה בבנייה למגורים ומדדים אחרים, סקרים המודדים את התפוקה התעשייתית ואת היצוא התעשייתי, סקרי מחקר ופיתוח, סקרי בתי מלון (בוחן את כמות האורחים והלינות, פדיון ותעסוקה), סקרי בנייה (בוחן את היקף תחילת וגמר בנייה ומכירת דירות וכן תיעוש בבנייה) סקר יבוא יצוא שירותים (בקרב חברות מענפים שונים) וסקרים בתחום החינוך.

סקר משרות פנויות

מטרתו של הסקר היא להאיר את צד הביקוש לעבודה, שהמידע לגביו חסר. הסקר אמור למדוד את מלאי המשרות הפנויות במשק ולשמש כלי בידי חוקרים וקובעי מדיניות למדידת הביקוש לעבודה וזיהוי הזדמנויות עבודה לפני ענפי כלכלה והרכב המועסקים. מטרה נוספת של הסקר היא איתור תת-קבוצות בכוח העבודה המושפעות במידה הגדולה ביותר משינויים כלכליים. הסקר מאפשר לזהות מחסור בהשכלה ובהכשרה נדרשת ולסייע בתכנון תוכניות הכשרה העונות לצרכי שוק העבודה.

העמדת אומדני המשרות הפנויות ופרופיל העובדים המבוקש ע"י המעסיקים (ביקוש לעבודה) מול אומדני מחפשי העבודה והפרופיל שלהם המופק מנתוני סקר כוח אדם (היצע העבודה) תאפשר מבט מלא ונרחב על שוק העבודה כולו.

סקר משרות פנויות או במתכונתו הרחבה יותר – סקר מעסיקים, הינו סקר צעיר יחסית שהחל את דרכו רק בעשור האחרון.

כאמור, עורכת הלמ"ס סקרים במחזוריות קבועה – אחת למספר שנים, או באופן חד פעמי.

סקר גלובליזציה

מתבצע החל מאמצע שנת 2004 ביוזמת ארגון ה-OECD ונועד להכין מדריך לכל החברות בארגון בנושא אינדיקטורים לגלובליזציה. האינדיקטורים אותם רוצים לקבל הם: אינדיקטורים הקשורים להשקעות ישירות כפי שמופיעות בחשבון הפיננסי של מאזן התשלומים, אינדיקטורים הקשורים לפעילות המסחר הבין-לאומי של חברות רב-לאומיות, אינדיקטורים הקשורים להעברת מו"פ בין מדינות, חלקן של החברות הישראליות הקשורות בהשקעת נכסים בחו"ל ושל חברות זרות המשקיעות בארץ.

בשנות התשעים ואילך ערכה הלמ"ס את הסקרים הבאים:

סקר תקצוב זמן (1991)

סקר הרגלי נסיעה (1996/97)

סקר שירותי בריאות (1996/97)

סקר בני שישים ומעלה (1997/98)

סקר הוצאות ישראלים בחו"ל (1997)

סקר הרגלי קריאה, בילוי וספורט (1998/99)

סקר הערכת שירותי בריאות לנשים בהיריון (2000)
סקר הערכת שירותי בריאות לילדים עד גיל שנה וחצי (2001)
סקר נפגעי עבריינות (2001)
סקר בריאות בין לאומי 2003-2004
סקר מוצרים וחומרים 2008
סקר יעודי יבוא 2008.

סקר חדשנות

חדשנות הינה מרכיב מכריע ורב חשיבות לשמירה על היכולת התחרותית ושרידותם של חברות, מפעלים וארגונים. לפעילות זו השפעה רבה על העוצמה והרמה הטכנולוגית השוררת במשק. סקר חדשנות מתבצע החל אוכלוסיית הסקר כוללת עסקים מהמגזר העסקי גודל המדגם הוא 2,668 עסקים. מטרת הסקר הינה בחינת היקפה ואופייה של פעילות החדשנות בקרב מפעלים וחברות במשק הישראלי. תוצאות הסקר ישמשו את משרדי הממשלה ומקבלי החלטות במשק לצורך קביעת מדיניות וקבלת החלטות וכן את החברות במשק ומחוצה לו לצורך ניתוח שווקים. בנוסף, ישמשו התוצאות את הציבור הרחב, מכוני מחקר ואוניברסיטאות לצורך ביצוע מחקרים ורכישת ידע כללי.

פיתוח מערכות תשתית

לצורך שיפור הפעילות הסטטיסטית נעשות פעולות משמעותיות לשיפור התשתית הסטטיסטית:
א. **פיתוח מערכת של מרשם עסקים** – מערכת זו כוללת מאגר מידע דמוגרפי, עסקי וגיאוגרפי של עסקים והיא בעלת יכולת לזהות אוכלוסיית עסקים.
ב. **פיתוח החשבונות הלאומיים** – מעבר למערכת חדשה - SNA-93 פעולה שהחלה בשנה זו.
בתחום התחבורה והתנועה פותחה מערכת המספקת מידע בתחום תאונת דרכים עם נפגעים ותנועה בדרכים לא עירוניות.

פעילות להנחלת הסטטיסטיקה הרשמית

על מנת להשיג שיתוף פעולה עם הציבור הרחב, וכדי להגביר את מודעותו לשימוש מושכל בנתונים סטטיסטיים, פועלת הלשכה להנחלת הסטטיסטיקה הרשמית בקרב הציבור. פעילות זו כוללת יזום ימי עיון והרצאות על השימוש בנתונים סטטיסטיים לתלמידי בתי ספר תיכוניים ולמורים, מתן הדרכות למדריכים ארציים למקצועות ספציפיים. מתן הדרכות לספרנים ולמידענים ולסטודנטים המגיעים ללשכה; הדרכות למגוון קהלי יעד- על פי דרישה- על השימוש במחוללי הלוחות במאגרי המידע ויתר כלי העבודה למשתמשים; כמו כן פועלים אנשי הלשכה באוניברסיטה העברית במסגרת שיעור מיוחד בנושא הסטטיסטיקה הרשמית.

החובה להשיב לסקרי הלשכה המרכזית לסטטיסטיקה

הלשכה אוספת נתונים מהציבור הרחב ומעסקים באמצעות סקרים שונים. לא אחת נשמעות טענות מהציבור כגון: האם האיסוף נעשה על פי חוק ו"מה יצא לי מזה?". כאמור, הלשכה אוספת נתונים על פי חוק פקודת הסטטיסטיקה, אולם אינה נוהגת לנפנף בחוק אלא מנסה לשכנע את הנדגם בחשיבות הנושא. להלן ההסבר והמענה לשאלות אלה.

פקודת הסטטיסטיקה, האם היא סותרת את חופש הפרט?

החברה המודרנית רואה בחופש הפרט ערך עליון שיש להגן עליו. עם זאת, אין הוא ערך מוחלט; חופש הפרט סותר ערכים אחרים, כגון הצורך של החברה בגיוס צבא כדי להגן על עצמה, הצורך לגבות מסים כדי לספק שירותים וכן הצורך במידע. אזרחים מתבקשים לספק מידע לרשויות רבות, למשרדי ממשלה וכיו"ב. פקודת הסטטיסטיקה מחייבת אנשים שנכללים במדגמי הלשכה המרכזית לסטטיסטיקה (הלמ"ס) לענות על שאלות שיש בהן משום חדירה לענייני הפרט; יתר על כן, היא רואה באי-השבה על שאלות הלמ"ס עברה פלילית. מכאן, טבעי הדבר שישנם אנשים הרואים בחובה לענות על שאלונים אלו פגיעה בחופש הפרט.

סטטיסטיקה רשמית, לשם מה?

כל חברה זקוקה לתכנון וזאת על מנת להבטיח שהשירותים שהיא מספקת יינתנו בצורה יעילה. כך למשל, כאשר מתכננים מערכת כבישים, חיוני שלמתכננים יהיה מידע על כמות האנשים והמכוניות העשויים להשתמש בכביש, שאם לא כן, התועלת שבכביש לא תצדיק את עלותו. כאשר מתכננים מערכת בתי ספר יש צורך לקבל תחזית תלמידים שיזדקקו לבתי הספר וזאת כדי להבטיח שהם ייבנו במקומות שבהם ריכוזים גדולים של תלמידים. כאשר הממשלה מטילה מסים, או מחלקת קצבאות, רצוי שתדע מי האנשים האמורים לשלם או לקבל כספים ומה רמת הכנסתם. מידע זה, המשמש בסיס לבניית תחזיות לתכנון, חיוני גם להליך הדמוקרטי מאחר שהוא מאפשר לאזרח לדעת האם החלטות הממשלה והרשויות אכן משרתות את הציבור שלו הן אמורות לסייע או שהן תומכות בקבוצות אינטרסנטים צרות. זו הסיבה לכך שבכל מדינות העולם אוספים ומפרסמים סטטיסטיקה רשמית. הסטטיסטיקה הרשמית מיועדת לדווח למתכננים, לממשלה ולמבקריה מה הוא מצבה של החברה.

טיב הנתונים הנאספים, חשיבות האיכות

פרט מהותי בנתונים הוא איכותם. דהיינו, המידה שבה הם מייצגים את האמת שאותה הם אמורים לשקף. נתונים לא מהימנים יביאו לידי כך שהמתכננים, למרות רצונם לשרת את האוכלוסייה בצורה נאותה, לא יוכלו לעשות זאת כיוון שהנתונים שבידיהם מוטעים. גם המתכנן הטוב ביותר עלול להקים את בית הספר במקום שבו אין תלמידים אם המידע שברשותו הוא שגוי. נתונים מהימנים חשובים גם לאזרח הרוצה לדעת האם פעולות שעשתה הממשלה אכן מקיימות את אשר הן מיועדות לבצע, לדברי הממשלה. על הנתונים הנאספים לייצג נאמנה את המתרחש. מכאן, איסוף נתונים המשקפים את האמת הוא אלמנט חיוני במערכת דמוקרטית. זו הסיבה שלשכות לסטטיסטיקה בעולם הן מוסדות בלתי תלויים והן עוסקות במדידה בלבד.

הגבלת העיסוק למדידה בלבד נועדה להבטיח שלא יהיו שיקולים זרים באיסוף ופרסום הנתונים.

במה ייחודה של הלשכה המרכזית לסטטיסטיקה בהשוואה לחברות אחרות שעורכות סקרים?

השאלות הנשאלות על ידי הלמ"ס הן שאלות שהתשובה עליהן נחוצה לניהול משק מודרני. שאלות אלה אינן נשאלות על מנת לספק יצר רכילות או סקרנות של מישהו. השאלות המופנות לציבור על ידי הלמ"ס אינן משמשות אך ורק חוקר מסוים והן אינן מוזמנות על ידי גורם פרטי, מסחרי או בעל עניין. כל שאלה הנשאלת עברה בדיקה של מומחים שקבעו שהיא נחוצה לניהול התקין של המשק, או לחלופין לצורך מתן תשובה לשאלות הנדרשות לקיומם של הסכמים בין-לאומיים ולמחקרים הנערכים בחסות מוסדות בין-לאומיים ובכללם האו"ם וקרן המטבע הבין-לאומית.

המחוקק והלמ"ס

על מנת לאסוף את הנתונים הנדרשים לניהול של משק מודרני, ועל מנת לתת ייצוג הולם לכל הפרטים, נאלצים לפנות לאזרחים ולעסקים ולהטרידם בשאלות.

המחוקק שהכיר בצורך חיוני זה, מחייב את האזרחים לשתף פעולה עם הלמ"ס. במטרה להבטיח שלא יינזקו משיתוף פעולה זה, גרס המחוקק שאין להעביר לידי רשות אחרת נתון והמאפשר את זיהוי המוסר. מסיבה זו החוק מחייב את הלמ"ס לשמור כל נתון שנמסר לה בסודיות מוחלטת, והלמ"ס משקיעה מאמצים רבים על מנת לשמור על חשאיותם של הנתונים הנמסרים לה. על מנת להבטיח הגנה מוחלטת לאזרח, קבע המחוקק, בנוסף לדרישתו מהלמ"ס לשמור על חשאיות הנתונים המאפשרים זיהוי של פרט, שנתון הנמסר ללמ"ס אינו יכול לשמש כראיה נגד האזרח ואף לא כראיה בבית משפט. כלומר, גם אם עקב תקלה או רשלנות דלף המידע שנמסר על ידי אזרח ללמ"ס, הרי שבית המשפט מצווה להתעלם ממנו. כדי שלא להטריד את כלל האוכלוסייה, וכדי לחסוך בעלויות, ניתן להשתמש בסטטיסטיקה המודרנית ולהסתפק במדגם של האוכלוסייה שיענה על השאלות.

חשיבות היענות מול משמעות הסירוב

גודל המדגם נקבע כהיקף המינימלי הנדרש כדי לענות באופן מהימן על השאלות. פרט במדגם כזה, אדם או עסק, מייצג קבוצה גדולה של פרטים אחרים שלא נכללו במדגם. מבחינה זו ניתן לראות בכל פרט שנבחר למדגם כמייצג ציבור שלם של אנשים הדומים לו. סירובו של פרט שנבחר למדגם לענות על השאלות שמופנות אליו פוגע באותו הפרט וגם באחרים – אותם אזרחים שנבחר לייצגם. אזרח שסירב להשתתף בסקר הוצאות משק הבית, לדוגמה, מנע מעצמו ומאחרים שאותם הוא מייצג את ההשפעה על הרכב סל התצרוכת של מדד המחירים לצרכן ובכך פגע בייצוגם של האחרים בשימושים הרבים המסתמכים על נתוני סקר הוצאות משק הבית, שתקצר היריעה מלמנותם. על הפגיעה בייצוג האזרח את עצמו ניתן היה להשיב שרצונו של אדם הוא כבודו ויש לכבד את החלטת הפרט. בניגוד לכך, את הפגיעה של הפרט באחרים, מניעתו את ייצוגם בעצם סירובו להשתתף, אי אפשר להצדיק בעיקרון חופש הפרט, מאחר שחירות היא ערך עליון כל עוד לא נפגע חופש הפרט של האחרים. פגיעה זו של הפרט באחרים היא הסבר נוסף לכך שהחוק מחייב את האזרח לענות על שאלוני הלמ"ס.

ניתן לסלוח על אנוכיות כאשר אינה פוגעת בזולת, אולם לא כאשר היא פוגעת באחרים ומונעת את ייצוגם בנתונים המשמשים לבחינתה של השפעת המדיניות הממשלתית ושל השלכות התכנון הממשלתי והפרטי על האוכלוסייה.

לסיכום, טובת החברה והדמוקרטיה מחייבות שהנתונים שמעמידה הלמ"ס לרשות האזרחים ולמוסדות השלטון יהיו נתונים נכונים. על מנת שלא להטריד את האוכלוסייה כולה מסתפקים במדגם שנבחר לייצג את הכלל. לאנשים הנבחרים למדגם ניתנה הזכות לייצג את הדומים להם בחברה, והמסרבים לנצל הזדמנות זו פוגעים מטעמי נוחות בייצוגם של האזרחים שאותם הם נבחרו לייצג. על מנת למנוע פגיעה זו בייצוג האזרחים האחרים מחייב החוק את הנשאלים להשיב על השאלות ורואה באי-השבה עבירה פלילית. **כדי להגן על מוסר הנתונים, קבע המחוקק שהנתונים שמפרסמת הלמ"ס לא יאפשרו את זיהויו של האדם שמסר אותם. בעימות בין טובת הכלל לאנוכיות הפרט, בחר המחוקק בטובת הכלל תוך הגנה על זכויות הפרט.**

הקלת נטל ההשבה על הציבור

הלשכה המרכזית לסטטיסטיקה פועלת להקל על נטל ההשבה של הציבור הרחב ואף גיבשה נוהל מיוחד. על פי נוהל זה הלשכה עושה כל מאמץ לא לפקוד משפחה או פרט במשפחה בסקרי המשפחות (סקר הוצאות משקי הבית, סקר כוח אדם, סקר חברתי וסקר בוגרים) יותר מפעם אחת במשך שלוש שנים רצופות. והיה והגיע סוקר למשפחה שטוענת שנפקדה לפני פחות משלוש שנים, וטיעונה נמצא מצד אחד נכון ומצד שני היא מסרבת לשתף פעולה, תפטור אותה הלשכה מהשתתפות בסקר. אותו הדין חל גם על פרט בודד. כאמור, הדבר חל רק על הסקרים שצוינו לעיל.

הנחיות לעבודת סוקר

הלשכה מקיימת סקרים רבים במסגרתם אוספים עובדי הלשכה – הסוקרים – נתונים מן הציבור הרחב – משפחות ועסקים.

איסוף הנתונים מתבצע בעיקר בשיטות הבאות:

1. ריאיון פנים מול פנים.
2. ריאיון באמצעות טלפון.
3. קבלת נתונים בדואר/פקס/דו"אל/אינטרנט.

כל אחת מן השיטות מחייבת את סוקרי הלשכה להיות בקשר או במגע עם הנדגמים שמהם נאספים הנתונים. על רקע זה קבעה הלשכה הנחיות וכללי התנהגות בעת איסוף הנתונים מאוכלוסיות או מחברות שונות. ההנחיות המנהליות כוללות פעולות הנעשות לפני איסוף הנתונים, קרי "פעולות מקדימות", והנחיות בעת איסוף הנתונים בפועל.

פעולות מקדימות (לפני ביצוע הריאיון)

- יש לשלוח אל הנדגמים מכתב פנייה חתום על-ידי הסטטיסטיקן הממשלתי או מי שהוסמך על ידו. המכתב יכלול פירוט של מטרות הסקר, החובה להשיב לסקר על פי חוק והריאיון הצפוי של סוקר מטעם הלשכה.
- על כל סוקר להצטייד במסמכים הרלוונטיים לביצוע הסקר: תעודת עובד מוסמך של הלמ"ס, פקודת הסטטיסטיקה, מספרי טלפון של מנהלי היחידה, מכתב פנייה לנדגם ומכתב לתחנת המשטרה.
- הופעה חיצונית – יש לשמור על הופעה מסודרת ונקייה ולהימנע מלבוש שאינו הולם עובד ציבור. יש להתאים, עד כמה שניתן, את הלבוש לאוכלוסייה הנדגמת: לבוש צנוע בריאיון אוכלוסייה דתית וכד'.

הזדהות/תעודת עובד מוסמך

- על הסוקר להזדהות בפני המרואיין בשמו המלא וכעובד הלשכה ולהציג לנדגם את תעודת "עובד מוסמך" בכניסה לדירה, למשרד, לחנות וכדומה.
- בסקרי טלפון – כאשר הנדגם מטיל ספק בזדהות הסוקר, על הסוקר להפנות את הנדגם לאתר הלשכה או "לשיחת חינום 1-800".

שימוש בפקודת הסטטיסטיקה

- בפנייה לנדגמים יש להימנע מאזכור הפקודה.
- יש להזכיר את הפקודה רק במידה שהסוקר נשאל על חובת הדיווח. במקרה זה הסוקר יסביר את החובה החוקית להשתתף בסקר.
- יש להראות לנדגם את הפקודה באם יבקש זאת.
- במקרה של סירוב – אין להזכיר את העונשים הנקובים בפקודה. יש לשכנע את הנדגם לשתף פעולה, תוך ציון מטרתו של הסקר וחשיבותו הן לפרט והן לכלל האזרחים. כל סירוב של נדגם או שאלה שהסוקר אינו יכול להשיב עליה, יש להעביר לממונה הישיר.
- במקרה של אלימות מילולית מצד הנדגם – הסוקר ינהג באיפוק, ובהתאם לנסיבות ינסה לשכנע בחשיבות הסקר.
- במקרה של אלימות פיזית מצד הנדגם – הסוקר יעזוב את המקום ובהתאם לצורך יגיש תלונה למשטרה.

שמירה על סודיות הנתונים

- הסוקר בלבד מוסמך לבצע את הריאיון. עליו לבצע את הריאיון בעצמו, לבדו, מבלי לצרף אליו אנשים שאינם עובדי הלמ"ס, כמו מישהו מבני משפחתו, חבריו או מכריו. לעיתים מצטרף לסוקר עובד למ"ס וזאת לצורך בקרה/לימוד על עבודת הסוקר.
- אין להעביר מידע כלשהו שהתקבל במהלך הריאיון:
- אין למסור לאיש, וגם לא לנדגם, שמות של נדגמים אחרים ונתונים שנתקבלו מהם.
- אין להראות שאלונים מלאים לשום גורם: לבן משפחה, לחבר, למכר, למשרד ממשלתי או למוסד כלשהו.
- אין להשאיר תיק עם חומר של הלשכה במקום שבו הוא עלול להגיע לידיהם של אנשים שאינם עובדי הלשכה (כגון: במכונית וכד').
- אין להשתמש בשמות הנדגמים ובמידע שהתקבל מהם לצרכי האישים של הפוקד, של בן משפחתו, של חברו או של מכרו.
- פקודת הסטטיסטיקה מטילה על עובד לשכה שמעביר נתונים מזהים לאחר ללא סמכות עד שלוש שנות מאסר.

ניהול הריאיון

קביעת המרואיין:

- בסקרי משפחות שבהם נדגמו אנשים ספציפים – על הסוקר לראיין אך ורק אותם.
- בסקרי משפחות שבהם נדגמו דירות – על הסוקר לראיין מבוגר אשר גר בדירה באופן קבוע. במקרים מיוחדים כגון, ריאיון קשישים ניתן לראיין בן משפחה מקרבה ראשונה גם אם אינו גר בדירה באופן קבוע.
- אין לראיין ילדים או נערים מתחת לגיל 18 ללא רשות הוריהם.

- בסקרי עסקים – יש ליידע את מנהל העסק/בעל העסק על קיום הסקר ועל הנתונים הנדרשים. מנהל העסק יקבע מיהו האדם שידווח על הנתונים: מנהל חשבונות, איש מכירות וכדומה.
- בסקרי משפחות שבהם נדגמו דירות שבהם נדגמו אנשים ספציפיים – על הסוקר לראיין אך ורק אותם.

מיקום הריאיון

- הריאיון חייב להתקיים באווירה נעימה ובסביבה נוחה ומכובדת ובהתאם להעדפתו של הנדגם.
- יש לקיים את הריאיון בתוך הדירה/המפעל/המשרד, ככל האפשר, ללא הפרעות וללא "נלווים" לריאיון, כגון, ילדים, אורחים וכדומה.
- אם בזמן הריאיון נוכחים ילדים/אורחים, אשר מפריעים לקיום הריאיון, יש לבקש מן הנדגם לקיים את הריאיון בחדר נפרד או לדחותו למועד אחר.
- בריאיון תמוך מחשב נייד (לפטופ) על הסוקר לבקש לשבת במקום ממנו ניתן להתחבר לחשמל, הסוקר יסביר את הסיבה לבקשה. אם הנדגם יסרב לבקשה – על הסוקר להפעיל את המחשב באמצעות הסוללה.

כניסה לשטח פרטי

בית פרטי ודו משפחתי

- חצר הבית הינה שטח פרטי וישנן מגבלות על הכניסה אליה ללא רשות מבעלי הבית.
- אם הבית אינו מוקף גדר ניתן לגשת עד דלת הבית.
- אם ישנה גדר, מותר לגשת לדלת הבית רק אם השער אינו נעול.
- בכל מקרה בו מבקשים ממך לצאת מהבית/חצר, חובה עליך לבצע זאת.
- אם יש התראה על כלב או אתה רואה כלב בחצר, קרא לבעל הבית.

שעות ביצוע הריאיון

- בסקרי משפחות יש לראיין בעיקר בשעות אחר הצהריים והערב.
- במקרים שבהם המשפחה מבקשת לראיין בשעות הבוקר, הצהריים או בשעות הערב המאוחרות, ניתן להיענות לבקשתה.
- בסקרי משפחות יש להימנע מביצוע ריאיון בשעות המנוחה – 14.00-16.00, ולאחר השעה 21.00.
- בסקרי עסקים יש לבצע את הריאיון בשעה הנוחה למדווחים.

פתיחת הריאיון

- בריאיון פנים מול פנים ובריאיון טלפוני:
- על הסוקר לומר את שמו ולציין שהנו עובד הלשכה המרכזית לסטטיסטיקה.
- יש לוודא שמראיינים את הנדגם הנכון, ובסקרי עסקים, את המדווח הנכון.
- על הסוקר לומר את שם הסקר שעבורו נאספים הנתונים ואת מטרת הסקר.

- יש להזכיר את העובדה שנשלח אל הנדגם מכתב פנייה ובו הסבר על הסקר. יש למסור לנדגם מכתב נוסף אם ציין שלא קיבל את המכתב שנשלח בדואר.

התנהגות בעת הריאיון

- על הסוקר לנהוג באדיבות, בסבלנות ובנימוס.
- אין להתווכח עם המרואיין על פוליטיקה או על כל נושא אחר.
- אין להביע דעה על דרך ביצוע הסקר או על טיב הנתונים המתקבלים.
- יש לקבל כל תשובה של המרואיין, אם היא עונה לשאלה, ולא להעיר למרואיין על תשובתו במילים או בהבעת פנים.
- אם התשובה אינה עונה לשאלה, יש לנתב לשאלה/תשובה מתאימה.
- אין לראיין נדגם המוכר לסוקר מהיכרות קרובה כגון: שכן, ידיד, חבר, קרוב משפחה. יש להעביר ביצוע ריאיון זה לסוקר אחר.
- אם במהלך הריאיון נתקל הסוקר במצבים מביכים (דוגמא: מריבה בין בני זוג) – עליו לשמור על עמדה ניטרלית ולא להתערב.
- אם המרואיין טוען כי רואיין לאחרונה בסקר משפחות כלשהו, על הסוקר לנסות באדיבות לשכנעו לשתף פעולה. אם המרואיין יסרב – הסוקר יעביר את פרטי המקרה לממונים עליו לצורך בדיקת טענת המרואיין. (ככלל, נקבע כי בסקרי משפחות (סכ"א, ה"מ, חברתי) ניתן לשוב ולראיין משפחות רק לאחר 3 שנים).

קשר עם מדווחים קבועים

- חשוב לשמור על קשרים טובים עם המדווחים.
- במגעים עם הנדגם - יש להראות לו או לשלוח אליו פרסום של נתונים סטטיסטיים כדי להציג בפניו את המוצר הסופי של הנתונים המתקבלים מן הנדגמים.
- ניתן לשאול לשלזמו, לברכו בחגים בברכת "חג שמח" ולברכו על אירועים משמחים (כגון: לידה, חתונה, יום הולדת).
- מדווחים המעוניינים לקבל נתונים – יש להפנותם לאתר הלמ"ס (www.cbs.gov.il) או ליחידת המידע של הלמ"ס (טלפון: 02 6592666).

דחיית הריאיון

ייתכנו מצבים בהם על הסוקר לדחות את ביצוע הריאיון – אורחים בבית המשפחה, משפחה יושבת שבעה, מדווח עסוק וכדומה.

הנחיות להתנהגות מול סרבנים

בסקרים השונים ישנה קבוצה של נדגמים המסרבת לשתף פעולה; להלן הנחיות התנהגות ביחס להתנהלות מול אותה קבוצה. סוקרי הלשכה המרכזית לסטטיסטיקה מונחים להפחית את השימוש בפקודת הסטטיסטיקה עד כמה שאפשר ולנסות לשכנע את הסרבנים ביחס לחשיבות הסקר.

להלן ההנחיות שנמסרו לסוקרים ולרכזים במקרה של מרואיין סרבן:

- א. יש לנסות ולשכנע את המרואיין באשר לחשיבות הסקר ומטרותיו. לשאלת המרואיין האם הוא חייב להתראיין יש לענות, כי קיים חוק המחייב להשיב אך "ברצוני לשכנע אותך על החשיבות הרבה לשיתוף הפעולה בסקר".
- ב. לשאלת המרואיין מה יעשו לו אם יסרב להתראיין יש לומר "זו עבירה לפי פקודת הסטטיסטיקה ואעביר את המקרה לממונה עלי".
- ג. אם המרואיין ירצה לראות את הפקודה יש להראות בתחילה את תקציר הפקודה (מצ"ב בהמשך), אם לא יסתפק בכך יש להראות לו את הפקודה המורחבת.
- ד. כאשר המקרה מגיע לרכזים (הממונים על הסוקרים) עליו ליצור קשר עם המרואיין, להדגיש שהוא ממונה על הסקר ולתת גיבוי לסוקר. על הרכז להסביר את חשיבות הסקר, מטרותיו ומשמעות אי ההשבה. אם ניסיונות השכנוע של הסוקר והרכז לא הצליחו, על הרכז לומר שמאחר וההשבה היא בבחינת חובה אזרחית שלא מולאה על ידי המרואיין, הרי שמדובר בעבירה, והטיפול מועבר לרמה גבוהה יותר (מנהל המרחב).
- ה. אם המרואיין ישאל מה העונש הצפוי לו אם יסרב, יש להשיב "זו עבירה, קיים עונש מקסימלי של שלושה חודשי מאסר או קנס כספי (פירוט העונשים ראה בהמשך) אך הלשכה בוחנת כל מקרה לגופו של עניין. בכל מקרה עלי להעביר את המקרה תחילה לממונה עלי".
- ו. מנהל המרחב ינסה גם הוא לשכנע את המרואיין בחשיבות הרבה שיש לשיתוף הפעולה מצדו בסקר, ואם גם ניסיון זה ייכשל יועבר הטיפול ליועץ המשפטי. על כל פנים, מנהל המרחב יפעיל שיקול דעת באשר להמשך הטיפול ואופן השימוש בפקודה.

סיום הריאיון

- עם סיום הריאיון יש להודות למרואיין.
- בסקרי משפחות – יש למסור למרואיין מכתב תודה.
- בסקר שבו חוזרים שוב לאותו מרואיין או לאותה הדירה, יש להזכיר זאת בסיום הריאיון.

החובה למסור מידע ללמ"ס

(על פי הנחיות היועץ המשפטי של הלשכה המרכזית לסטטיסטיקה)

מעמד הלשכה המרכזית לסטטיסטיקה (הלמ"ס)

הלמ"ס הינה יחידת סמך של משרד ראש הממשלה, הפועלת על פי הוראות פקודת הסטטיסטיקה [נוסח חדש], התשל"ב-1972. נתוני הלשכה מתפרסמים כסטטיסטיקה רשמית של מדינת ישראל.
http://www.cbs.gov.il/www/ordinance_h.pdf - גרסה מעודכנת של הנוסח המלא של הפקודה, נכון ליום 16.3.2010

החובה למסור מידע ללמ"ס

לצורך איסוף מידע, העניק המחוקק ללמ"ס סמכות לחייב אנשים, עסקים וגופים ציבוריים למסור לה מידע הנחוץ לביצוע הפעולות הסטטיסטיות שהיא עורכת על פי הפקודה (סעיף 11 עד 15 לפקודה, ותקנות הסטטיסטיקה, התשל"ב-1972). מי שאינו מוסר את המידע הנדרש עובר עבירה פלילית לפי סעיפים 21 ו-22 לפקודה.

חובת הלמ"ס לשמור מידע בסוד

הלמ"ס חייבת לשמור בסוד את המידע שהיא אוספת, באופן שאינו מאפשר לזהות למי הוא שייך (סעיף 17 לפקודה). המפר חובת שמירת הסודיות עובר עבירה פלילית שדינה 3 שנות מאסר (סעיף 20 לפקודה). הלמ"ס מקפידה לקיים חובה זאת הלכה למעשה.

חובת מסירת מידע וערך הפרטיות

חובת מסירת מידע על פי דין (כולל על פי פקודת הסטטיסטיקה) גוברת על איסור הפגיעה בפרטיות הקבוע בחוק הגנת הפרטיות, התשמ"א-1981 ובחוק יסוד כבוד האדם וחירותו, בתנאי שהפגיעה בפרטיות אינה עולה על הנדרש (סעיפים 18 (2) (ב) ו-35 לחוק הגנת הפרטיות, התשמ"א-1982; פסיקת בית המשפט העליון בע"א 174/88 (פ"ד מב (1) וברע"א 7264/95 (פ"ד מ"ט (5) 793); וסעיף 8 לחוק יסוד כבוד האדם וחירותו). איסוף המידע בסקרים של הלמ"ס נעשה למטרות סטטיסטיות בלבד, והפגיעה בפרטיות נעשית במידה הנדרשת בלבד לשם הפקת הסטטיסטיקה הרשמית של המדינה.

אכיפת פקודת הסטטיסטיקה

- סרבנות דיווח היא עבירה פלילית: סעיף 21 (2) לפקודת הסטטיסטיקה [נוסח חדש], התשל"ב-1972.
- קיימים 5 סוגים של עונשים שאפשר להטיל על סרבן דיווח:
- מאסר (בפועל או על תנאי) עד שלושה חודשים (סעיף 22 לפקודה).
 - קנס עד 10,900 ₪ (סעיפים 36 ו-61 (א) (1) לחוק העונשין, התשל"ז-1977).
 - עבודת שירות עד שלושה חודשים (סעיף 51 (ב) לחוק העונשין).
 - שירות לתועלת הציבור עם הרשעה (סעיף 71 (א) לחוק העונשין).
 - שירות לתועלת הציבור ללא הרשעה (סעיף 71 (ב) לחוק העונשין).

מדיניות אכיפת החוק על ידי הגשת תלונה למשטרה

א. הגשת תלונה למשטרה נשקלת רק לאחר מיצוי כל דרך אחרת לשכנע את הנדגם להשתתף בסקר.

ב. כל מקרה נבחן לגופו של עניין לאור:

- הנסיבות האישיות של הנדגם.
- היקף תופעת הסרבנות.
- השפעת סירוב על אמינות הסטטיסטיקה המופקת מן הסקר.

פרק ב' – פעילויות לאיכות ולמצינות

הלשכה פועלת במשך כל שנות קיומה לשיפור איכות עבודתה ותוצריה. במסגרת זו אמצה הלשכה בשנת 2004 כללי אתיקה לפעילותה וכן החלה ליישם מערכת ניהול ואיכות אירופית EUROPEAN FOUNDATION FOR QUALITY MANAGEMENT.

חזון האיכות בלמ"ס הוא להטמיע את נושא האיכות במשרד כך שהלשכה תהיה ארגון לומד בתהליך של חדשנות ושיפור מתמידים בכל התחומים; ארגון המקיים בתוכו תהליכים פנימיים של למידה, הפקת לקחים, השתנות והסתגלות לסביבה; ארגון שמציב אתגרים כחלופה למצב הקיים והתנעת שינויים על ידי יצירת הזדמנויות לחידושים ולשיפורים.

יעד מרכזי במערך האיכות הוא להגדיר מדיניות איכות לטווח ארוך, מדיניות שתכלול בין היתר: שיפור מתמיד באמצעות מדידת הצלחות והפקת לקחים, פיתוח מתודולוגיות וכלים מתקדמים, שקיפות ופתיחות לביקורת, שימוש במדידות להשגת שיפור, הרחבת התפיסה של התמקדות בלקוח, שיפור החשיבה המערכתית והתקשורתית בין יחידות הלשכה.

הנהלת הלשכה רואה בקידום נושא האיכות ובשאיפה למצינות בכל התחומים יעד אסטרטגי חשוב ביותר.

כללי האתיקה המתבססים על מקצועיות, הגינות ושקיפות ומבהירים את החובות המקצועיות של הסטטיסטיקאים כלפי החברה, כלפי המשתתף בפעולה הסטטיסטית וכלפי עמיתיהם למקצוע.

כללי האתיקה של הלשכה המרכזית לסטטיסטיקה

כללים אלה מבוססים על ההבנה שתפקידה של הלשכה המרכזית לסטטיסטיקה (להלן - הלשכה) לאסוף, לעבד ולפרסם מידע סטטיסטי על האוכלוסייה, החברה, הכלכלה ועל תחומים אחרים בישראל, וכי הלשכה פועלת מכוח פקודת הסטטיסטיקה [נוסח חדש], התשל"ב-1972 (להלן – פקודת הסטטיסטיקה).

1. הלשכה מנהלת את פעילותה בצורה מדעית, הגונה ושקופה, ומונחית על ידי העיקרון של העמדת התוצאות של הפעולות הסטטיסטיות שלה לרשות הציבור.

הכללים קובעים נורמות בסיסיות שלפיהן פועלת הלשכה בעבודתה המקצועית, תוך ציון חובות ונורמות התנהגות מכוח הדין.

מטרתם העיקרית היא לתאר את היחסים הראויים בין הלשכה לבין אלה שאתם היא נמצאת בקשר במהלך ביצוע מחקר, סקר, מפקד או עבודה סטטיסטית אחרת (להלן – פעולה סטטיסטית) ובהפצת תוצאותיהם. במיוחד מתרכזים הכללים בחובותיה של הלשכה כלפי החברה, המשתתף בפעולה סטטיסטית, מזמין הפעולה ועמיתים למקצוע.

2. חובות כלליות

- 2.1 **רמה מקצועית:** הלשכה תשמור על רמה מקצועית נאותה ותבצע את עבודתה ביושר וללא משוא פנים, תוך הישענות על עקרונות מדעיים.
- 2.2 **אמון הציבור:** הלשכה תהיה מודעת לכך שהיא תלויה באמון הציבור וכי עבודתה עלולה לפגוע בצנעת הפרט. על כן תפעל על מנת לקיים ולקדם את אמון הציבור במקצוע.
- 2.3 **תרומת הסטטיסטיקה:** הלשכה תשאף להביא לתודעת הציבור הרחב את תרומתה של הפעולה הסטטיסטית וממצאיה.
- 2.4 **ציטוט מקורות מידע:** הלשכה תדווח באופן מלא ומדויק על כל פעולה סטטיסטית קודמת אשר שימשה אותה בעבודתה, ובכלל זה מקורות מידע, נתונים, מושגים ושיטות.

3. חובות כלפי החברה

- 3.1 **הטיה והטעיה:**
 - א. הלשכה לא תשתמש ולא תסייע לשימוש בשיטות שיש בהן כדי להביא לתוצאות מטעות או מסולפות או להטיה של ממצאים על ידי הבלטתם או הבלעתם.
 - ב. הלשכה לא תמסור מידע מוטה ו/או מטעה אודות פעולה סטטיסטית.
 - ג. הלשכה תפעל נגד מתן פירוש מוטה ו/או מטעה של ממצאיה על ידי כל גורם אחר.
- 3.2 **פרסום ממצאים:** הלשכה תביא את ממצאיה לידיעת הציבור בצורה מקיפה ומהימנה.
- 3.3 **מידע לציבור:** מסירת ממצאים סטטיסטיים לציבור תלווה בהסברים הדרושים כדי לאפשר לציבור להעריך נכון את מהימנותם. במחקר דגימה תפרט הלשכה את האוכלוסייה, שיטת הדגימה, גודל

המדגם, שיעור אי-ההשבה, צורת הריאיון וכל דבר אחר אשר יכול להשפיע על מהימנות הממצאים. כמו כן תביא הלשכה לידיעת הציבור האם מדובר בממצאים ישירים, בפירוש של ממצאים או בתחזיות המבוססות עליהם.

4. חובות כלפי ה"משתתף" (המשיב ו/או פרט אחר שעליו נאסף המידע)

4.1 צנעת הפרט:

א. הלשכה תאסוף רק את המידע הרלוונטי למטרות הפעולה הסטטיסטית שהיא מבצעת.

ב. במקרים שבהם הפעולה הסטטיסטית עלולה לפגוע בצנעת הפרט, תפעל הלשכה כדי שהפגיעה לא תהיה מעבר למידה הנדרשת.

4.2 **מידע למשיב:** הלשכה תעמיד לרשות המשיב, לפי בקשתו, מידע על מטרת הפעולה הסטטיסטית, דרכי השמירה על סודיות המידע ומידע נוסף הנוגע לאותה פעולה.

4.3 הסכמה להשתתפות:

א. חלה על המשיב החובה להשתתף בפעולה הסטטיסטית על פי דין, תסביר הלשכה למשיב את החובה החוקית.

ב. הלשכה לא תיצור רושם כאילו חלה על המשיב חובה להשתתף בפעולה כאשר אין חובה חוקית לכך.

4.4 **שמירת סודיות:** הלשכה חייבת לשמור, בהתאם להוראות הדין, את סודיות המידע המגיע לרשותה מכוח פקודת הסטטיסטיקה.

5. חובות כלפי המזמין (כגון מממן או יוזם)

5.1 **הגדרת תפקידים:** הלשכה צריכה להגדיר במפורש ומראש עם המזמין את הזכויות והחובות של הצדדים.

5.2 **סייגים לפרסום:** הלשכה תסכם עם המזמין, מראש, את אופן הפרסום של ממצאי הפעולה הסטטיסטית.

5.3 **איסור התניית תוצאות:** הלשכה לא תקבל על עצמה לבצע פעולה סטטיסטית אשר תוצאותיה, כולן או מקצתן, הוכתבו מראש, או שיש בהן אלמנט של הטיות או הטעיה מכוונת.

5.4 **ברירה בין שיטות:** הלשכה תבהיר למזמין את הדרכים שבהן היא מוכנה לבצע את הפעולה הסטטיסטית ואת ההשלכות הנובעות מהחלופות.

5.5 **גילוי נאות:** הלשכה תמסור למזמין מידע אודות עצמה, שהוא רלוונטי לביצוע הפעולה הסטטיסטית, כולל מגבלות ידע, ניסיון וכישורים.

6. חובות כלפי עמיתים למקצוע

- 6.1 **חשיפה בפני עמית:** הלשכה תאפשר, לשם ביקורת מקצועית, עיון במידע הנוגע לשיטות עבודתה, במידה הדרושה ותוך שמירת הסודיות, על מנת לבחון כיצד הגיעה לממצאיה.
- 6.2 **ניתוח משני:** הלשכה תאפשר, בתנאים שייקבעו על ידה, לעשות שימוש בחומר שברשותה ובלבד שלא תיפגענה הזכויות של ה"משתתף" ושל המזמין וכן תישמר הסודיות.
- 6.3 **הכללת העקרונות:**
- א. הלשכה תפעל כדי שהעובדים בשמה, יחד אתה או עבורה בפעולה הסטטיסטית, יפעלו בהתאם לכללים אלה.
- ב. הלשכה תתחשב בכללי אתיקה של בעלי מקצוע אחרים העובדים אתה על אותה פעולה.

מערכת לניהול איכות ומצוינות - EFQM

EFQM היא מערכת לניהול איכות ומצוינות שפותחה ע"י הפדרציה האירופאית לניהול איכות ואומצה ע"י 50,000 ארגונים באירופה. נציבות שירות המדינה רכשה את זכות השימוש במערכת והיא נעזרת בה ככלי לקידום האיכות והמצוינות במגזר הממשלתי.

הלשכה המרכזית לסטטיסטיקה, רואה חשיבות מרובה בקידום ניהול האיכות והמצוינות בארגון ועל כן, החליטה לאמץ מערכת זו. זה והיא מחדירה אותו לארגון בהדרגה.

התועלות שהושגו עד כה

1. ייעול תהליכי עבודה.
2. שיפור התקשורת הפנימית על ידי הקמת פורטל אגפי לניהול הידע.
3. הרחבה וחיזוק היכולת הניהולית.
4. שיפור השירות לציבור הלקוחות.
5. הידוק שיתוף הפעולה עם יחידות תומכות השותפות למתן השירות, כגון: יחידת הפצת המידע.
6. שיפור המוטיבציה של העובדים.
7. כתיבת נהלי עבודה ובניית אינדקס נהלים.

אגף נוסף הצטרף לתהליך; אגף תשתית כלכלה ועורכי המבדק באגף מבצעים את תהליך המבדק העצמי.

אמנת שירות

רוב היחידות הנותנות שירות ללקוחות הפנימיים של הלשכה (מערכות מידע, משאבים חומריים, משאבי אנוש, הדרכה), התחייבו לשפר את איכות השירות הניתן לעובדים, באמצעות אמנת שירות.

פעילויות בתחום קידום האיכות בשנת 2010

על פי מדיניות נציבות שירות המדינה בתחום האיכות והמצוינות, הלשכה מפתחת ומטמיעה את התשתיות המשרדיות והיחידתיות המקדמות את האיכות והמצוינות הארגונית.

התשתיות הניהוליות תומכות בקידום האיכות והמצוינות ובעקבות הטמעתן הארגון משיג שיפורים משמעותיים בתפקודו ובתוצאותיו כמו: קיצור ופישוט תהליכים, שיפור ברמת שביעות רצון הלקוחות והעובדים, שיפור איכות התוצרים..

בשנת 2010 תחום איכות ומצוינות התמקד בנושאים הבאים: חיזוק התשתית הלשכתיות ויחידתיות בנושא איכות, העמקת ההטמעה של מערכת ה-EFQM, הטמעת מתודולוגיה של צוותי שיפור.

צוותי משימה/שיפור

- א. כל עובדי אגף משאבי אנוש מצוותים בצוותי עבודה/משימה: צוות "משוב והערכה", צוות "סקר שביעות רצון לקוחות", צוות "בניית ערכה למנהל", צוות "פורטל למשאבי אנוש".
- ב. הוקמו צוותי משימה בכל היחידות שהטמיעו השנה את מערכת ה-EFQM מתודולוגיה, עסקים-כלכלה, מאקרו-כלכלה.
- ג. צוות שיפור "תדמית היחידה הוצאה לאור" פעל והציג את המלצותיו להנהלת היחידה.
- ד. הוקמו 3 צוותים רוחביים: ניהול ידע, שיפור השירות ללקוחות מיוחדים, שיפור התקשורת בין יחידות נושאות ליחידות שירות.

סקר שביעות רצון העובדים

סקר שביעות רצון העובדים – זה תשתית יחידתית חשובה מאוד למדידת רמת המוטיבציה של העובדים. על סמך תוצאות הסקר, הנהלת האגף יכולה לשפר תהליכי העבודה, שיטות העבודה, האווירה באגף.

מבדק עצמי EFQM

- במהלך שנת 2010 ב-2 יחידות בוצעו מבדקים עצמיים: עסקים כלכלה מבדק ראשון ומאקרו-כלכלה מבדק רביעי. היחידות שעברו מבדק עצמי:
- א. יחידת המדד- 2 מבדקים
 - ב. יחידת מאקרו-כלכלה – 4 מבדקים
 - ג. יחידת תשתית-כלכלה – 2 מבדקים
 - ד. יחידת מדען ראשי
 - ה. יחידת סקרים
 - ו. יחידת מתודולוגיה
 - ז. יחידת עסקים כלכלה
- ב- 2011 מתוכננות עוד 2 יחידות ל-EFQM: מערכות מידע והיחידה החדשה, חינוך.

הכינוס הבינלאומי ה-18 של האיגוד הישראלי לאיכות

הלשכה השתתפה בשני מושבים:

- א. מערכת EFQM – מצגת 8 שנים של הטמעת המערכת בלשכה – תוצאות ותכניות לעתיד. הוצגה ע"י אורית ילון שוקרון, טלי שלם וצחי מקובקי,
- ב. ניהול – גב' נורית דוברין היציגה עמדות כלפי שירותי ממשל בישראל

פעילות שוטפת

- א. תחזוקת האתר "איכות ומצויינות בלמ"ס.
- ב. עידוד והכוונה מקצועית בפעילויות איכות ביחידות הלשכה.
- ג. פגישות עבודה עם יו"ר ועדת ההיגוי הלשכתית ועם המרכזים היחידתיים.
- ד. דיווחים שונים לנש"מ.
- ה. דוח איכות שנתי לנש"מ.
- ו. פורומים שונים המאורגנים ע"י נש"מ, פורום ממונים על איכות בשירות המדינה, פורום מנהלים מיישמי איכות.

פרק ג' - תוצרי הלשכה המרכזית לסטטיסטיקה ודרך רכישתם

הלשכה המרכזית מפרסמת, לאחר עיבוד הנתונים שהיא אוספת, את הממצאים המפורטים בפרסומים, המופיעים כולם במדייה מגנטית באתר הלמ"ס – www.cbs.gov.il וניתנים להורדה ולהדפסה בחינם. חלקם מופיע עדיין גם על גבי נייר, או על גבי תקליטור.

הקטלוג המקוון של פרסומי הלמ"ס מתעדכן כל העת ומסונכרן עם הארכיון על פי העיקרון "חדש מחליף ישן". בארכיון באתר מופעל מנוע חיפוש המאפשר לאתר את הפרסום המבוקש בשנה ספציפית החל מהמהדורה המקוונת הראשונה.

הודעות לעיתונות – הלמ"ס מפרסמת, כמעט מדי יום, הודעות הכוללות ממצאים ראשונים מתוך עבודותיה ומחקריה. מדי שבוע מתפרסם באתר האינטרנט של הלמ"ס לוח זמנים של ההודעות הצפויות בשבוע הקרוב, ומדי תחילת חודש מתעדכנת באתר תחזית הודעות שליש שנתית שוטפת (ל-4 חודשים הבאים). ההודעות מופצות למערכות העיתונאים ולכלי התקשורת השונים בארץ ובעולם, מיד עם העלאתן לאתר הלשכה.

השנתון הסטטיסטי לישראל – יוצא לאור אחת לשנה, החל מ-1951. השנתון כולל לוחות נתונים המשקפים את כלל עבודת הלשכה. כנספח לשנתון, יוצאת לאור חוברת תרשימים המבוססת על נתונים מתוך השנתון המופיעה לאחרונה על גבי מדייה דיגיטאלית בלבד וחוברת "ישראל במספרים" שבה נתונים נבחרים המלווים בתרשימים ברוב הנושאים הכלולים בשנתון. כמו כן מצורף לשנתון תקליטור הכולל את השנתון וחוברת התרשימים.

רבעונים - יוצאים אחת לשלושה חודשים בנושאים: מקרו-כלכלה, חקלאות, תחבורה, סטטיסטיקה של עבודה, תיירות ושירותי הארחה. כמו כן יוצא לאור רבעון שבו מובאת סקירה על פעולות ופרסומים סטטיסטיים חדשים בישראל. כל הרבעונים מופיעים אך ורק באתר הלשכה באינטרנט וניתנים להדפסה מתוכו.

ירחונים יוצאים לאור אחת לחודש: ירחון סטטיסטי לישראל (מכיל מידע בדומה לשנתון אך ברמה חודשית), ירחון בנושא מחירים, סטטיסטיקה של שכר וכן ירחון בנושא סטטיסטיקה של סחר חוץ. החל מינואר 2005 הירחונים מופיעים רק באתר האינטרנט של הלשכה וניתנים להדפסה מתוכו.

פרסומי מפקד – סדרות פרסומים של מפקדי האוכלוסין והדיור ומפקדים אחרים. מבחר מנתוני מפקד האוכלוסין

1995 ניתנים להורדה לפי בחירת המשתמש מתוך אתר המפקד

והוא הדין לגבי נתוני מפקד 2008: http://www.cbs.gov.il/census/census/pnimi_page.html?id_topic=3

http://www.cbs.gov.il/census/census/main_mifkad08.html

פרסומים מסדרת "פרסומים מיוחדים" – פרסומים מעמיקים ומפורטים המוקדשים למגוון תחומים ספציפיים המשקפים את עבודת הלמ"ס. הפרסומים ניתנים לאיתור בקטלוג המקוון בחיפוש על פי נושא ובארכיון על פי נושא ושנה. יצוין כי כל הפרסומים מסוג זה ערוכים באופן מותאם לאתר האינטרנט מופיעים וניתנים להדפסה על לפי בחירה. בנוסף לקטלוג הפרסומים, הם נגישים למשתמש גם בעמודי הבית של כל נושא על פי מידת הרלבנטיות שלו.

פרסומים טכניים – סדרת פרסומים שבה מובא מידע על שיטות עבודה, סיווגים, מפתחות סמלים וכו'. פרסומים אלה משמשים בחלקם ככלי עבודה להבנת הנתונים המוצגים.

מילון מונחים – מילון המגדיר ומסביר את המונחים הבסיסיים שבשימוש הלמ"ס בצורה פשוטה ומובנת. במילון מאות מונחים (בעברית ובאנגלית) מתחומי הסטטיסטיקה, הדמוגרפיה, הכלכלה והחברה המוזכרים בין היתר גם באמצעי התקשורת השונים מדי יום ביומו. לאחרונה הוקם המילון במתכונת חדשה (וובית) והוא יהיה מילון מקוון המתעדכן כל העת, לפיו מתעדכנים כל המונחים המקצועיים שבשימוש הלמ"ס ובתיאום, ככל שניתן, עם ארגונים בין-לאומיים. המילון מופיע באתר הלשכה באינטרנט בכתובת:
<http://www.cbs.gov.il/reader/Milon/Milon.html?OnlyFinal=1>

דוח פני החברה בישראל – סדרת פרסומים במקום הסדרה "אינדיקטורים חברתיים" מתפרסם מדי שנה (ביום העוני הבין-לאומי החל באוקטובר) והוא כולל גרעין קבוע של נושאים וכן חלק מתחלף שיוקר בהרחבה ויוקדש כל שנה לנושא מהותי אחר. דוח מס' 1 הוא הראשון שמציג היבטים חברתיים של עוני ומצוקה המספקים תמונה של פני החברה בישראל מהיבטים שונים. הנושא המורחב בדוח זה מוקדש לפערים בין יהודים לערבים. דוח מס' 2 בו הנושא המורחב מוקדש לנתוני מגדר ראה אור באוקטובר 2009 ובאוקטובר 2010 הדוח שיצא הוקדש ל"מרכז ופריפריה" במגוון נושאים הקשורים לחברה בישראל.

פרסומי יובל – סדרה שיצאה לאור לרגל שנת היובל למדינת ישראל. בפרסומים מתוארות ההתפתחויות מאז הקמת המדינה בתחומי האוכלוסייה, החברה והכלכלה.

"סטטיסטי-קל" – סדרת עלוני מידע המיועדים לציבור הרחב, וביניהם: "נשים וגברים", "קיבוצים", "ילדים", "תחבורה", "עבודה", "בני 65 ומעלה", "אוכלוסייה", "מלונות", "תיירות", "תעשייה" "שישים שנה בראי הסטטיסטיקה" - שפורסם לרגל יום העצמאות, "מדדי פיתוח בר-קיימה", "סקר הוצאות משק הבית וסקר הכנסות" ועוד. חלק מעלוני ה"סטטיסטי-קל" מתורגמים לאנגלית וכולם מתפרסמים גם באתר הלמ"ס. מבין העלוני שהופקו במהלך השנה האחרונה, עלון מעודכן בנושא "תיירות 2008", "האוכלוסייה הערבית 2008" – בעברית ובערבית, "הסקר החברתי 2007-2008" ו-"פשעה 1999-2008", ועוד.

עיבודים מיוחדים – קיימת אפשרות לרכוש עיבוד נוסף (מיוחד על פי דרישה) של החומר הגולמי מתוך סקרים שונים ומתוך עבודות אחרות המתבצעות על ידי הלשכה. עיבוד מיוחד של חומר קיים מצריך הגדרה והסכם לבצוע העבודה בין היחידה המספקת (הלמ"ס) לבין הגוף המבקש, בחתימתו של הסטטיסטיקן הממשלתי והחשב. העיבוד המיוחד, מטבע הדברים, מצריך תמחור על פי זמן ההשקעה בו והתחייבות חוזית חתומה ע"י הצד המבקש והצד המבצע שבלעדיה אין להתחיל בעבודה. כל העיבודים "המחויטים" האלה מתנהלים באמצעות יח' המידע ומתועדים במערכת ניהול הידע (לאחזור ולשימור) ובמערכת "קשרי לקוחות" בניהולה של יח' המידע.

קובצי נתונים – ניתן לרכוש קובצי נתונים אנונימיים לעיבוד עצמי – קובצי PUF (PUBLIC USE FILES) תמורת תשלום. כמו כן, כל גוף מחקרי מוכר יכול להזמין קבצים המכילים נתוני מיקרו (MUC) המחייבים גם הם, חתימה על רישיון שימוש והתחייבות לסודיות. קבצים אלה מופקים ע"י היחידות הנושאות ומותקנים לשימוש ולהפצה ביח' המידע.

שימוש בחדר מחקר – כיום יש פעילות של חוקרים בחדר מחקר הממוקם בספריית הלמ"ס ומשמש בתשלום חוקרים ועוזריהם בעבודה על קבצים המופקים בלמ"ס. גם פעילות זו כרוכה באישור היועץ המשפטי של הלמ"ס בחוזה ובמחויבות לשמירה על סודיות.

מפות ותוצרי מ"ג (GIS) – בלמ"ס מערכת מידע גיאוגרפי ממוחשבת. ניתן לרכוש מפות ותוצרי מ"ג אחרים על פי הזמנה.

נתונים וממצאי סקרים המופיעים באתר האינטרנט

כאמור, באתר האינטרנט של הלמ"ס ניתן למצוא מידע, בעיקרו אינטראקטיבי, שאינו מופיע על גבי נייר ו/או תקליטור. לדוגמה: מערכת תחבורה ביישובים, מערכת היתרי בנייה, מחוללי לוחות בנושא הסקר החברתי ותאונות דרכים, מחוללי מפות בתחום בינוי ובתחום תאונות דרכים, מערכת המציגה עומסי תנועה בכבישים בין עירוניים, מצגות בנושאים שונים, מאגרי נתונים וכד'. הלמ"ס פועלת לעידוד ולקידום השימוש האינטראקטיבי באמצעות הדרכות והדגמות מוזמנות ע"י קהלי יעד ספציפי כגון: מורים, עובדי רשויות מקומיות ועוד.

דוחות מחקר

זו סדרה נוספת שמפרסמת הלמ"ס (החל משנת 2002) מספקת מסגרת לפרסום מחקרים על אוסף נתונים של הלמ"ס, תוך שיתוף פעולה עם חוקרים ממוסדות מחקר שונים. נושאי המחקר עוסקים בניטוח תהליכים שונים בחברה הישראלית. הפרסום הראשון עסק בתהליכי שינוי בהישגי השכלה בישראל מאז שנות ה-50. הפרסום השני עסק בפערים בין-אזוריים בישראל – נתוני מפקד האוכלוסין והדירור לשנים 1948-1995 עד כה לא נוספו דוחות מחקר על המוזכרים.

ניירות עבודה

סדרת פרסומים (החל משנת 2002) שמטרתה לעודד מחקר המבוסס על נתוני הלמ"ס באמצעות חוקרים עצמאים. פרסומי תוצאות מחקרים אלו אינם פרסומים רשמיים של הלמ"ס. הדעות והמסקנות המובאות בפרסומים אלה, הן של המחברים עצמם ואינן משקפות בהכרח את הדעות והמסקנות של הלמ"ס (ניתן לראות את הפרסום באתר הלמ"ס באינטרנט).

רכישת תוצרי הלמ"ס

תוצרי הלמ"ס השונים, פרסומי ניר, רבעונים והודעות לעיתונות ניתן לקבל על ידי פנייה אל יחידות המידע של הלמ"ס בירושלים או בתל אביב. מידע עדכני של שמות הפרסומים ומחירם במידה שהם בתשלום, ניתן למצוא באתר הלמ"ס באינטרנט www.cbs.gov.il. מחירון תוצרי הלמ"ס (עמ' 44 בדוח) מופיע באתר בכתובת: http://www.cbs.gov.il/publications09/about/mechiron_h. המחירון מתעדכן אחת לשנה או לפי הצורך, והאחרון המעודכן מחייב את המשתמשים החל ב-1 בספטמבר 2010.

כיצד לקבל מידע?

כעיקרון כל מידע המתפרסם רשמית ראוי להפיצו לציבור וזכותו לקבלו ללא הגשת כל בקשה מיוחדת. אם המידע המבוקש לא פורסם והוא כרוך בעיבוד מיוחד שאושר מבחינת ועדת סודיות, הוא כרוך בתשלום ומתומחר על פי כללים המתפרסמים במחירון תוצרי הלמ"ס באתר.

ישנן מספר דרכים שבהן ניתן לקבל מידע מהלמ"ס:

- א. פנייה ישירה בטלפון ו/או ביקור במשרדיהן של יחידות המידע.
- ב. ביקור בספרייה בירושלים או בת"א – שירותי צילום במקום.
- ג. באמצעות האינטרנט- ע"י הורדה ו/או שליפת מידע.
- ד. על ידי משלוח דוא"ל.
- ה. מענה קולי אוטומטי לקבלת מדדי מחירים.
- ו. עיבודים מיוחדים: פנייה לאחד מהאגפים הנושאים באמצעות יח' המידע, לצורך קבלת קובצי נתונים לפי הזמנה או מידע אחר שאינו מתפרסם באופן קבוע.

יחידות המידע של הלמ"ס בירושלים ובתל אביב מספקות מידע על פי פנייה בטלפון, בפקס, בדואר האלקטרוני או בביקור במשרדיהן שבהם ניתן לקבל עזרה והדרכה בחיפוש נתונים. לעתים מתבקשת הלמ"ס להציג את תוצריה לקהלי יעד ספציפיים כגון: חברות לייעוץ כלכלי ואסטרטגי, עיריות ורשויות מקומיות, מערכת החינוך וכו'. במקרים שבהם המידע המבוקש מחייב צילומים ואיסוף מידע ממקורות שונים, ניתן לקבל את השירות תמורת תשלום.

ספריית הלמ"ס עומדת לרשות המבקשים לעיין בפרסומי הלמ"ס ובפרסומים סטטיסטיים רבים במשרדיה האזוריים. בספריית הלמ"ס בירושלים ניתן לעיין גם בפרסומים של לשכות סטטיסטיות זרות על גבי ניר ובאמצעות האינטרנט.

חדר המחקר – ממוקם בתוך הספרייה והוא מכיל שמונה עמדות מחשב לחוקרים העובדים שם עם הקבצים שהזמינו - בכפוף לחוזה שנתי המסדיר את השימוש מול הגוף האקדמי שאליו משתייך החוקר- ואשר הוכנו ביחידות הנושאות.

אתר הלמ"ס באינטרנט – מתוך מדיניות של הגברת נגישות הציבור למידע סטטיסטי, מאפשרת הלמ"ס לכל דורש לקבל מידע עדכני באמצעות אתר האינטרנט שלה. כתובתו של האתר היא: www.cbs.gov.il. באתר, ניתן כאמור לדלות סדרות נתונים מתוך המאגר (חינם), לשרטט מפות ולבנות לוחות ומפות לפי בחירה במגוון נושאים ב"מחוללי הלוחות".

בנוסף לכך, קיימת ומתוחזקת ביח' המידע מערכת קישורים עדכניים, לנוחיות המשתמשים, מהאתר של הלמ"ס ללשכות לסטטיסטיקה בעולם ולארגונים ומוסדות העוסקים בסטטיסטיקה בארץ ובעולם.

באתר הלמ"ס מותקן אמצעי לחישוב הצמדה למדדי המחירים המתעדכן אוטומטית מדי חודש מיד עם פרסום המדד: המשתמש מזין את פרטי ההצמדה שבה הוא מעוניין – חודש בסיס, חודש מבוקש וסוג המדד – והמחשבון מבצע עבורו את החישוב. השימוש במחשבון הוא על אחריות המשתמש.

מענה קולי אוטומטי לקבלת מדדי מחירים

הלמ"ס מפעילה שירות מידע קולי אוטומטי לקבלת מדדי המחירים של החודש האחרון ושל חודשים קודמים. השירות ניתן 24 שעות ביממה. המדדים שאותם ניתן לקבל הם: מדדי מחירים לצרכן, מדדי תפוקת התעשייה, מדדי מחירי תשומה בבנייה ומדדי מחירי תשומה בסלילה.

האחריות להפעלת המענה הקולי למדדי מחירים עם פרסום המדד והזנתו מדי חודש היא באחריות יח' המידע. מס' הטלפון (02-6527550) מחובר ל-24 קווי תקשורת ומס' הפניות אליו במוצע מגיע כיום לכ-4,000 בחודש. באמצעות טלפון סוללרי ניתן לחייג לקבלת מדדי מחירים *2550.

מבחר כתובות לקבלת מידע

תל אביב: דרך מנחם בגין (דרך פתח תקווה) 86
בית ליאו גולדברג מיקוד: 61571

ירושלים: הלשכה המרכזית לסטטיסטיקה
רח' כנפי נשרים 66, פינת רח' בקי
מיקוד: 95464

משרדי הלמ"ס פתוחים לקהל:

ימים א' עד ה' משעה 09:00 עד 13:00.

השירות לציבור ביחידות המידע ניתן בטלפון (החל ב-1 ביוני 2009) כל יום ברציפות עד שעה 17:00.

טלפונים ביחידת המידע:

ירושלים: 02 - 6592666

תל אביב: 03 - 5681933

ספרייה

הספרייה נמצאת במשרדי הלמ"ס בירושלים

ופתוחה לקהל בימים א' עד ה' בשעות 09:00 - 15:00

טלפון: 02 - 6592555

ניתן לעיין בפרסומי הלשכה גם במשרדי הלמ"ס בתל אביב

חדר המחקר באולם הספרייה פתוח לחוקרים על פי תיאום מראש כל שעות היום.

אתר הלמ"ס באינטרנט: www.cbs.gov.il

דואר אלקטרוני: info@cbs.gov.il

תא קולי מדדי מחירים: 02-6527550 (רב קווי), 24 שעות ביממה סוללרי: *2550

פרסומים שיצאו לאור בשנת 2010

רבעון 2010/1

- 3.1.2010..... ירחון כללי מס' 2009/12 (אינטרנט)
- 6.1.2010..... פרסום 1382 – מורשים לנהוג 2008 (חוברת ואינטרנט)
- 11.1.2010..... רבעון תיירות מס' 2009/4 (אינטרנט + חוברת למשרד התיירות)
- 17.1.2010..... פרסום 1392 – סקר מסחר, שירותים, תחבורה, תקשורת ובינוי 2006 (חוברת ואינטרנט)
- 18.1.2010..... פרסום 1395 – מדדי תעשייה 2008 (חוברת ואינטרנט)
- 19.1.2010..... פרסום 1385 – תיירות 2008 (אינטרנט + חוברת למשרד התיירות)
- 20.1.2010..... ירחון מחירים מס' 2009/12 (אינטרנט)
- 31.1.2010..... פרסום 1394 – ההוצאה הלאומית לתרבות, לבידור ולספורט 1984/85-2008 (אינטרנט)
- 1.2.2010..... רבעון חקלאות, יולי-ספטמבר 2009 (אינטרנט)
- 3.2.2010..... פרסום 1398 – פריון, תמורה למועסקים ותשואה להון 2008-2005 (אינטרנט)
- 5.2.2010..... רבעון מקרו-כלכלה, יולי-ספטמבר 2009 (אינטרנט)
- 7.2.2010..... פרסום 1387 – סקר תעשייה 2006 (חוברת ואינטרנט)
- 8.2.2010..... ירחון כללי מס' 2010/1, כולל עדכון ההגדרות וההסברים (אינטרנט)
- 17.2.2010..... פרסום 1399 – לוחות תמותה של ישראל 2008-2004 (חוברת ואינטרנט)
- 20.2.2010..... ירחון מחירים מס' 2010/1 (אינטרנט)
- 23.2.2010..... רבעון סקרי כוח אדם, נתונים לאוקטובר-דצמבר 2009 (אינטרנט)
- 24.2.2010..... רבעון דירות חדשות למכירה בבנייה ביזמה פרטית, אוקטובר-דצמבר 2009 (אינטרנט)
- 8.3.2010..... ירחון כללי מס' 2010/2 (אינטרנט)
- 21.3.2010..... רבעון תחבורה מס' 2010/1 (אינטרנט)
- 23.3.2010..... ירחון מחירים מס' 2010/2 (אינטרנט)
- 23.3.2010..... פרסום טכני מס' 79 – מפתח מעבר מהסיווג האחיד של משלחי היד 1994 לסיווג ISCO-88 (אינטרנט) חוברת ישראל במספרים (ערבית) (חוברת ואינטרנט)

רבעון 2010/2

- 13.4.2010..... ירחון כללי מס' 2010/3 (אינטרנט)
- 14.4.2010..... רבעון תיירות מס' 2010/1
- 14.4.2010..... פרסום 1397 – חשבונות לאומיים 2008-1995 (חוברת ואינטרנט)
- 15.4.2010..... פרסום 1407 – ספירות תנועה בדרכים לא-עירוניות 2009-2004 (חוברת ואינטרנט)
- 22.4.2010..... ירחון מחירים מס' 2010/3 (אינטרנט)
- 26.4.2010..... רבעון חקלאות, אוקטובר-דצמבר 2009 (אינטרנט)
- 5.5.2010..... פרסום 1400 – משקי בית ומשפחות: תכונות דמוגרפיות 2008-2007, עפ"י סקרי כוח אדם (אינטרנט)
- 5.5.2010..... פרסום 1375 – מדדים לפיתוח בר קיימה בישראל 2007 - אנגלית (אינטרנט)
- 9.5.2010..... ירחון כללי מס' 2010/4 (אינטרנט)
- 9.5.2010..... רבעון מקרו-כלכלה, אוקטובר-דצמבר 2009 (אינטרנט)
- 20.5.2010..... ירחון מחירים מס' 2010/4 (אינטרנט)

23.5.2010..... רבעון סקרי כוח אדם, אוקטובר-דצמבר 2009 (אינטרנט)

27.5.2010..... פרסום 1409 – לוח היצע ושימושים 2005, ולוח היצע 2006-2007 (אינטרנט)

7.6.2010..... פרסום 1408 – ההוצאה הלאומית לבריאות 2008-1962 (אינטרנט)

8.6.2010..... ירחון כללי מס' 2010/5 (אינטרנט)

14.6.2010..... פרסום 1405 – ההוצאה לצריכה פרטית לפי ענף כלכלי 2008-1995 (אינטרנט)

15.6.2010..... רבעון תחבורה מס' 2010/2 (אינטרנט)

22.6.2010..... ירחון מחירים מס' 2010/5 (אינטרנט)

30.6.2010..... פרסום 1393 – חשבון הלווין של התיירות בישראל 2004 (חברת ואינטרנט)

30.6.2010..... פרסום 1396 – ההוצאה הלאומית למחקר ולפיתוח אזרחי 2008-1989 (אינטרנט)

30.6.2010..... רבעון תיירות מס' 2010/2 (אינטרנט + חוברת למשרד התיירות)

30.6.2010..... פרסום 1404 – סקר הוצאות משק הבית 2008 – סיכומים כלליים (חוברת ואינטרנט)

רבעון 2010/3

5.7.2010..... פרסום 1402 – הסקר החברתי 2008 (חוברת ואינטרנט)

6.7.2010..... פרסום 1403 – סקר הכנסות 2008 (חוברת ואינטרנט)

7.7.2010..... ירחון כללי מס' 2010/6 (אינטרנט)

18.7.2010..... פרסום 1406 – מדדים לפיתוח בר קיימה בישראל 2008 (אינטרנט)

18.7.2010..... רבעון דירות חדשות למכירה בבנייה ביזמה פרטית, ינואר-מרס 2010 (אינטרנט)

22.7.2010..... ירחון מחירים מס' 2010/6 (אינטרנט)

28.7.2010..... רבעון לסטטיסטיקה של חקלאות, ינואר-מרס 2010 (אינטרנט)

5.8.2010..... רבעון לסטטיסטיקה של מקרו-כלכלה, ינואר-מרס 2010 (אינטרנט)

8.8.2010..... ירחון כללי מס' 2010/7 (אינטרנט)

10.8.2010..... פרסום 1388 – השכלה גבוהה בישראל תשס"ח (חוברת ואינטרנט)

17.8.2010..... פרסום 1422 – סקר נסועה (קילומטרז') 2009 (חוברת ואינטרנט)

1419 – תאונות דרכים עם נפגעים 2009, חלק ב: תאונות בדרכים לא-עירוניות (חוברת ואינטרנט)

22.8.2010.....

24.8.2010..... פרסום 1421 – מורשים לנהוג 2009 (חוברת ואינטרנט)

24.8.2010..... ירחון מחירים מס' 2010/7 (אינטרנט)

31.8.2010..... פרסום 1410 – ההוצאה הלאומית לחינוך 1962-2008 (אינטרנט)

שנתון סטטיסטי לישראל 2010, מס' 61 (ספר כולל תקליטור עם תרשימים ואינטרנט, מפות שנתון רק באינטרנט)

2.9.2010.....

5.9.2010..... רבעון דירות חדשות למכירה בבנייה ביזמה פרטית, אפריל-יוני 2010 (אינטרנט)

6.9.2010..... ירחון כללי מס' 2010/8 (אינטרנט)

6.9.2010..... רבעון סקרי כוח אדם, אפריל-יוני 2010 (אינטרנט)

12.9.2010..... רבעון תחבורה מס' 2010/3 (אינטרנט)

16.9.2010..... פרסום 1412 – חקלאות בישראל 2009-2008 (חוברת ואינטרנט)

20.9.2010..... רבעון תיירות מס' 2010/2 (אינטרנט)

21.9.2010..... ירחון מחירים מס' 2010/8 (אינטרנט)

21.9.2010..... פרסום 1414 – הרשויות המקומיות בישראל 2008 (אינטרנט ותקליטור)

רבעון 2010/4

- 11.10.2010..... ירחון כללי מס' 2010/9 (אינטרנט)
- 17.10.2010..... דוח פני החברה, מס' 3 (חוברת ואינטרנט)
- 24.10.2010..... ירחון מחירים מס' 2010/9 (אינטרנט)
- 31.10.2010..... פרסום 1420 – כלי רכב מנועיים 2009 (חוברת ואינטרנט)
- 1.11.2010..... חינוך ותרבות – מבחר נתונים (תדפיס מתוך שנתון 2010, מס' 61)
- 8.11.2010..... ירחון כללי מס' 2010/10 (אינטרנט)
- 10.11.2010..... פרסום 1418 – תאונות דרכים עם נפגעים 2009, חלק א: סיכומים כלליים (חוברת ואינטרנט)
- 18.11.2010..... רבעון לסטטיסטיקה של מקרו-כלכלה, אפריל-יוני 2010 (אינטרנט)
- 22.11.2010..... ירחון מחירים מס' 2010/10 (אינטרנט)
- 30.11.2010..... רבעון סקרי כוח אדם, יולי-ספטמבר 2010 (אינטרנט)
- 1.12.2010..... פרסום 1432 – ההוצאה לצריכה פרטית לפי ענף כלכלי, 1995-2009 (אינטרנט)
- 1.12.2010..... פרסום 1413 – מקבלי תואר ראשון מהמוסדות להשכלה גבוהה – שביעות רצון מהלימודים, תעסוקה והמשך לימודים, תשס"ו (חוברת ואינטרנט)
- 2.12.2010..... רבעון דירות חדשות למכירה בבנייה ביזמה פרטית, יולי-ספטמבר 2010 (אינטרנט)
- 6.12.2010..... ירחון כללי מס' 2010/11 (אינטרנט)
- 13.12.2010..... פרסום 1426 – סקר מסחר, שירותים, תחבורה, תקשורת ובינוי 2007 (חוברת ואינטרנט)
- 14.12.2010..... פרסום 1424 – חשבון לוויין של המים בישראל 2006 (אינטרנט)
- 15.12.2010..... פרסום 1417 – סקרי כוח אדם 2009 (אינטרנט)
- 16.12.2010..... פרסום 1389 – התפתחות תחום ההייטק בישראל 1995-2007 (אינטרנט)
- 21.12.2010..... פרסום 1380 – נוער בגיל 15-17: לימודים ועבודה 1980-2007 (אינטרנט)
- 23.11.2010..... ירחון מחירים מס' 2010/11 (אינטרנט)
- 23.12.2010..... פרסום 1411 – מחקר ופיתוח עסקי 2007 (חוברת ואינטרנט)
- 23.12.2010..... פרסום 1416 – משקי בית: תכונות כלכליות וצפיפות דיור, על פי סקרי כוח אדם 2009 (אינטרנט)
- 27.12.2010..... פרסום 1428 – הבינוי בישראל 2009 (אינטרנט)
- 28.12.2010..... חוברת ישראל במספרים 2010 (עברית) (חוברת ואינטרנט)
- 30.12.2010..... רבעון תיירות מס' 2010/4 (אינטרנט)
- 30.12.2010..... רבעון תחבורה מס' 2010/4 (אינטרנט)

מחירון תוצרי הלמ"ס

(עודכן בינואר 2011)

כללי

מוצרי הלמ"ס כוללים:

1. **מוצרי מדף** - מוצרים שהוכנו מראש למכירה לציבור הרחב. הפרסומים מופיעים בנייר, במדיה מגנטית או במשולב.
2. **מוצר שנגזר מתוך מוצר מדף** - צילום נייר, העתקת חומר על גבי מדיה מגנטית.
3. **קבצים ותוצרים על פי דרישה**.

עקרונות התמחור

1. הלמ"ס חייבת לפרסם את תוצאות הפעולות הסטטיסטיות שלה מכוח פקודת הסטטיסטיקה (נוסח חדש), התשל"ב - 1972 (סעיפים 3 (1) ו-16).
2. הלמ"ס אוספת נתונים מהציבור - נתונים אלו שייכים לציבור ולכן אין לגבות עבורם כל תשלום.
3. על פי עקרון חוק חופש המידע הגישה הזמינה למידע המוחזק בידי המדינה היא חיונית להליך הדמוקרטי.
4. גופים ממשלתיים רשאים לגבות תשלום לכיסוי עלויות או הוצאות לגבי פרסומים.
5. המידע שהלמ"ס מספקת לא ייסחר - על ידה על בסיס מסחרי או על בסיס השוק החופשי.
6. אין להבחין בתמחור בין העמדת מידע לגורם פרטי לשימוש עצמי לבין העמדת מידע (בכפוף לרישיון הפצה) לגורם מסחרי לשימוש מסחרי. המידע יסופק במחיר עלות הכנתו כמצוין בסעיף 7.

7. תמחור פרסומי המדף הוא על בסיס עלויות כלהלן:

- א. עלות הדפוס, הנייר והמדיה המגנטית.
 - ב. עלות העוסקים בהבאה לדפוס.
 - ג. עלויות הקשורות בשיווק ומכירה.
8. עלויות סעיף 7 (ב-ג) הן הוצאות קבועות המסתכמות ל-29 ש"ח למוצר.
 9. מחיר מינימום, בהתחשב בהוצאות קבועות, הוא 29 ש"ח, למעט פרסומים שהלמ"ס תחליט להפחית ממחירם.
 10. מוצר המכיל פרסום נייר וגם תקליטור יחשב כמוצר אחד ומחירו יהיה כמחיר פרסום נייר.
 11. המוצרים שלא נקבע עבורם מחיר במחירון זה, מחירם יהיה לפי עלות בפועל או לחילופים יובאו לדיון בוועדת תמחור. בכל מקרה, המחיר לא יהיה נמוך מהעלויות הקבועות המצוינות בסעיף 8.

12. מוצרי מדף

א.

מס' סידורי	מס' עמודי פרסום	מחיר בש"ח
1	עד 50	40 ש"ח
2	51 - 100	46 ש"ח
3	101 - 150	53 ש"ח
4	151 - 200	59 ש"ח
5	201 - 250	66 ש"ח
6	251 - 300	72 ש"ח
7	301 - 350	90 ש"ח
8	351 - ומעלה	120 ש"ח

- ב. בפרסום נייר הכולל עד 20 עמודי צבע יש להוסיף 1 ש"ח עבור כל עמוד צבע.
בפרסום נייר הכולל מעל 20 עמודי צבע יחושב המחיר על פי העלות בפועל לחוברת (מחיר הדפסה מחולק במספר העותקים) ובתוספת עלויות קבועות של 29 ש"ח.
- ג. במקרים בודדים, כאשר מס' העמודים בפרסום יהיה מעל 450, עלות ההדפסה (דיגיטלית או אופסט) תחושב באופן נפרד לגבי אותו פרסום, על ידי תחום הוצאה לאור בלמ"ס.
13. מחיר שנתון הוא 200 ש"ח. מחיר זה כולל שנתון ותקליטור.
14. מחיר תקליטור (מוצר מדף שאין לו פרסום נייר) הוא 40 ש"ח.
15. מחיר קבצים סטנדרטיים - מחיר קובץ מדף סטנדרטי יהיה 100 ש"ח.
16. דמי משלוח בדואר - 15 ש"ח. דמי משלוח לחו"ל יקבעו על פי העלות בפועל.

17. מוצרים שנגזרים מתוך מוצרי נייר

- א. מחיר צילום המתבצע ע"י הלקוח באחד ממרכזי המידע - 0.5 ש"ח לכל עמוד צילום
- ב. מחיר צילום הנשלח ללקוח בדואר או בפקס:
- עד 10 עמודים - 25 ש"ח.
 - כל עמוד נוסף - 0.5 ש"ח.

18. תוצרים המופקים על פי דרישה מתוך מוצרים קיימים, כגון: לוחות וקבצי נתונים שאינם מצריכים ועדת סודיות או בניית תוצר חדש, מחיר המינימום יהיה 25 ש"ח עד שעת עבודה. כאשר הזמן המושקע גבוה יותר משעה, העלות תהיה על פי עלות השקעת הזמן בפועל.

19. קבצים ותוצרים לפי דרישה

א. מחיר עיבודים מיוחדים.

1. מחיר תוצר המוזמן לפי מידה יהיה כעלות זמן העבודה בפועל של כל העובדים שעסקו בהכנת הקובץ או תוצר.

2. לצורך חישוב אומדן מחיר הקובץ או תוצר - ניתן יהיה להשתמש בעלות ממוצעת של יום עבודה שהינו כ- 900 ₪.

3. מחיר מינימום של קובץ או תוצר יהיה 420 ₪.

4. מחיר תוצר או תוצר מוזמן אחר אשר נמכר לרוכש שני ויותר יהיה 100 ₪.

ב. מערכת גישה לעבודה מרחוק על קבצים - עלות שימוש בעבודה בקבצים סטנדרטים (לא כולל אחסון ושמירה) יהיה 4,800 ₪ לשנה או 400 ₪ לחודש. המחיר הינו למנוי מ- 1 באוקטובר ועד 30 בספטמבר.

20. מחיר שימוש בחדר מחקר

מחיר השימוש בחדר מחקר הוא 2,400 ₪ לשנה עד שלושה מחקרים. ניתן להאריך את השימוש בחדר המחקר על בסיס רבעוני.

פרק ד' – הפעלת חוק חופש המידע בלשכה המרכזית לסטטיסטיקה

במסגרת חוק חופש המידע לא היו במשך 2010 פניות אשר חייבו הפעלת החוק. במהלך השנה השנה היו אלפי פניות ללמ"ס וזאת בתוקף תפקידה של הלמ"ס לשרת את הציבור.

התפלגות מספר הפניות לבקשת מידע ממרכז המידע הסטטיסטי על יחידותיו השונות היא:

* כ-4,000 פניות **בממוצע בחודש** למענה הקולי הממוחשב בנושא מדדי מחירים.

* כ-700 פניות **בחודש** בכתב ובדואר אלקטרוני לבקשת מידע.

* כ-1,000 פניות טלפוניות **בחודש** לבקשת מידע מצוות המידעניות שבמרכז המידע.

* כ-15 מבקרים בממוצע באים **מדי יום** באופן אישי לקבל מידע בספריות ובמרכזי המידע של הלמ"ס כולל חוקרים מבחוץ העובדים בחדר מחקר (באישור היועץ המשפטי).

מספר הכניסות לאתר האינטרנט של הלמ"ס הוא למעלה מ-2 מיליון בחודש.

בנוסף היו במהלך השנה פניות רבות ליחידות השונות של הלשכה לקבלת מידע בנושאים מקצועיים מעמיקים. מס ההסכמים לביצוע עבודה לפי הזמנה מיוחדת שהופקו ביח' המידע

יש לציין כי מיעוט פניות ללמ"ס במסגרת חוק חופש המידע נובע מכך שתפקידה של הלמ"ס כמוגדר בפקודת בסטטיסטיקה הוא לפרסם את כל תוצאות פעולותיה. מכאן שכל מידע שנמצא ברשות הלשכה ועבר את הבדיקות המתאימות מופץ לציבור הרחב.

פרק ה' – תקציב הלשכה המרכזית לסטטיסטיקה

תקציב הלמ"ס (באלפי ש"ח)*

שם הסעיף	תקציב (ברוטו) מעודכן לשנת 2010	ביצוע תקציב 2010	תקציב מקורי (ברוטו) לשנת 2011
0 4 0 3 סטטיסטיקה ממלכתית	258,008	228,616	217,137
0 4 0 3 0 2 לשכה מרכזית לסטטיסטיקה	132,188	123,974	128,176
0 4 0 3 0 3 אמרכלות	42,387	41,463	34,390
0 4 0 3 0 4 מפקד האוכלוסין	68,428	62,659	38,781
0 4 0 3 1 0 רזרבה להתייקרות	14,105	223	9,961
0 4 0 3 5 0 סקר ארוך טווח	900	297	5,829