



הלשכה המרכזית לסטטיסטיקה
Central Bureau of Statistics
دائرة الإحصاء المركزية

חוק חופש המידע

דין וחשבון שנתי 2012

של

הלשכה המרכזית לסטטיסטיקה

תוכן העניינים

עמ'

5	הקדמה
7	פרק א': הכרת הלשכה המרכזית לסטטיסטיקה
7	(1) מהי הלשכה המרכזית לסטטיסטיקה
8	(2) באילו נושאים מתפרסם מידע סטטיסטי
8	(3) המועצה הציבורית לסטטיסטיקה; קשרים בין-לאומיים
10	(4) המבנה הארגוני של הלשכה המרכזית לסטטיסטיקה
12	(5) רשימת בעלי תפקידים עיקריים
20	(6) מקורות המידע של הלשכה המרכזית לסטטיסטיקה
21	(7) סקרים שנערכו בלמ"ס (2012)
22	(8) החובה להשיב לסקרי הלשכה המרכזית לסטטיסטיקה
26	(9) החובה למסור מידע ללמ"ס
29	פרק ב': פעילויות לאיכות ולמצינות
29	(1) מערכת לניהול איכות ומצינות EFQM
30	(2) פעילויות בתחום קידום האיכות בשנת 2012
32	(3) כללי אתיקה של הלשכה המרכזית לסטטיסטיקה
35	פרק ג': תוצרי הלשכה המרכזית לסטטיסטיקה ודרך רכישתם
35	(2) פרסומים שיצאו לאור בשנת 2012
38	(2) כיצד לקבל מידע
42	(3) מחירון תוצרי הלמ"ס
45	פרק ד': הפעלת חוק חופש המידע בלשכה המרכזית לסטטיסטיקה
49	פרק ה': תקציב הלשכה המרכזית לסטטיסטיקה

הקדמה

הלשכה המרכזית לסטטיסטיקה (למ"ס) מציגה דין וחשבון שנתי של עבודתה לשנת 2012 כמתחייב מ"חוק חופש המידע".

הדו"ח מופיע גם באתר הלמ"ס באינטרנט www.cbs.gov.il תחת הכותרת "אודות הלשכה המרכזית לסטטיסטיקה". יצוין כי הדוח המופיע באתר מכיל פרקים או חלקי פרקים כגון "מחירון", רשימת בעלי תפקידים" וכד' המופיעים באתר ב"אודות הלמ"ס" במנותק מהדוח וזוכים לעדכון במשך השנה לפי הצורך. כאמור, כל עדכון שיתבצע במהלך השנה יחול גם על הפרקים המופיעים בדוח בגרסה המקוונת כדי לספק למשתמש באתר מידע עדכני ואחיד. במקביל הוספתי קישורים לפרקים אלה בגרסה המודפסת.

הדו"ח הוכן ע"י גב' יעל נתן ששימשה בשנה זו כממ"ר (מנהל מידע ראשי) של הלמ"ס.
דוא"ל yael@cbs.gov.il

פרק א' - הכרת הלשכה המרכזית לסטטיסטיקה

מהי הלשכה המרכזית לסטטיסטיקה?

הלשכה המרכזית לסטטיסטיקה (הלמ"ס) היא הגוף המרכזי במדינה שתפקידו לפרסם מידע סטטיסטי. היא אוספת נתונים בתחומים רבים של הכלכלה והחברה בארץ, מעבדת אותם ומפרסמת את הסיכומים. המידע שמפיקה הלמ"ס עומד לשירותם של קובעי המדיניות במגזר הציבורי, במגזר הפרטי, במוסדות מחקר, סטודנטים, תלמידים ושל הציבור הרחב.

הלמ"ס מרכזת את המידע הסטטיסטי במדינה ומשלבת את הנתונים הנאספים בתחומים שונים לכדי תמונה מקיפה אודות האוכלוסייה, החברה והמשק בישראל. כמו כן מוטל על הלמ"ס לתאם את הפעילות הסטטיסטית של מוסדות המדינה ולייעץ להם בנושאים סטטיסטיים.

שלושה עקרונות מרכזיים מנחים את הלשכה בפעולתה: עצמאות, אמינות ושמירה קפדנית על סודיות הנתונים האישיים.

הלשכה **עצמאית** בניהול עבודתה – היא והיא בלבד – נושאת באחריות לתוצאות פעילותה המקצועית.

בשל השימוש בשיטות עבודה מדעיות, נהנתה הלשכה, בכל שנות קיומה, **מאמינות** גבוהה בקרב מוסדות המדינה והציבור בישראל ובעולם. הלמ"ס היא אחת מהלשכות לסטטיסטיקה בעולם שקיבלו על עצמן את התקן המחמיר להפצת נתונים סטטיסטיים של קרן המטבע הבין-לאומית; כמו כן, היא משתתפת פעילה בארגונים סטטיסטיים בין-לאומיים.

הלמ"ס שוקדת כל העת על בניית מאגר נתונים יעיל ופיתוח כלי עבודה נוחים שיאפשרו דלייה של מידע אמין ועדכני במהירות וביעילות.

הקפדה מוחלטת על סודיותם של נתוני פרט (אישיים ועסקיים) היא נר לרגלי הלמ"ס. בשום

מקרה אין היא מוסרת, לכל גוף שהוא, מידע אישי על תושב או מידע עסקי פרטני על מפעלים

וחברות. השמירה על סודיות הנתונים מובטחת בחוק שעל פיו פועלת הלמ"ס ([פקודת הסטטיסטיקה](#)

[נוסח חדש תשל"ב – 1972](#))

משרדה המרכזי של הלשכה נמצא בירושלים ובנוסף ישנם משרדים אזוריים בתל-אביב ובחיפה.

היסטוריה

הלשכה המרכזית לסטטיסטיקה הוקמה חודשים אחדים לאחר הקמת המדינה, כיחידה במשרד ראש הממשלה, בהמשך לפעילותן של המחלקה לסטטיסטיקה של ממשלת המנדט והמחלקה לסטטיסטיקה של הסוכנות היהודית שפעלו בתקופת המנדט. קרוב ל-50 שנה שכנה הלמ"ס באזור רוממה שבירושלים ובסתיו 1999 עברה למשכנה הנוכחי בגבעת שאול, ירושלים.

באילו נושאים מתפרסם מידע סטטיסטי?

הלשכה מפרסמת, באופן שוטף, סדרות סטטיסטיות בנושאים הבאים: אוכלוסייה, איכות סביבה, בנייה, בריאות, הגירה פנימית, חינוך והשכלה, חקלאות, חשבונות לאומיים, כספים וביטוח, מאזן התשלומים, סחר חוץ ואנרגיה, מחירים, מחקר ופיתוח, ממשלה ורשויות מקומיות, סטטיסטיקה משפטית ופלילית, עבודה ושכר, עלייה, רמת החיים, רווחה וסעד, תחבורה ותקשורת, תיירות ושירותי הארחה, תנועה טבעית, תעשייה ומסחר, תרבות ובידור. [כל פרסומי הלמ"ס מוצגים באתר הלמ"ס](#): www.cbs.gov.il.

המועצה הציבורית לסטטיסטיקה

המועצה הציבורית לסטטיסטיקה, שהוקמה בשנת 1963 מלווה את עבודתה המקצועית-מדעית של הלמ"ס. חברי המועצה מייצגים את יצרני הסטטיסטיקה וצרכניה והם נציגים של משרדי ממשלה, רשויות מקומיות, גופים ציבוריים, מוסדות אקדמיים ושל ארגונים בעלי זיקה לעבודה הסטטיסטית. חברי המועצה מתמנים על ידי ראש הממשלה.

תפקידי המועצה הם לייעץ לראש הממשלה ולשרי הממשלה בעניינים הנוגעים לפעולות הסטטיסטיות של מוסדות המדינה; לייעץ לסטטיסטיקן הממשלתי בעניינים הנוגעים לפעולות הסטטיסטיות שהלשכה עורכת; לקבל ממוסדות המדינה את תוכניותיהם לעריכת פעולות סטטיסטיות ולתת חוות דעת על התיאום בין המוסדות לעניין תוכניות אלה; להציע הצעות לייעול ולפיתוח הפעולות הסטטיסטיות של מוסדות המדינה.

המועצה מקיימת מפגשי מליאה בהם מובאים לדיון הנושאים העיקריים של המערכת הסטטיסטית במדינה, ובנוסף מקימה המועצה ועדות מיעצות בנושאים ספציפיים.

במהלך שנת 2012 הוקמו הוועדות הבאות: ועדה מיעצת בנושא סטטיסטיקה של תיירות, ועדה מיעצת לסקר מצב בריאות ותזונה (מב"ת), ועדה מיעצת לסקר מיומנויות מבוגרים (PIAAC), ועדת היגוי בנושא הקמת מאגר נתוני פילנתרופיה.

[למידע נוסף על המועצה הציבורית לסטטיסטיקה.](#)

קשרים בין-לאומיים

תהליכי גלובליזציה בעידן המידע, מנתבים את הלמ"ס לתהליך מואץ של השתלבות במערכת מידע בינלאומית, אותה מובילים ארגונים חברתיים-כלכליים בינלאומיים. דפוסי האינטראקציה של הלמ"ס עם ארגונים אלו מבוססים על פיתוח סטטיסטיקה, הפקת מידע ודיווח על פי תקנים בינלאומיים מוסכמים ומחייבים, כמו גם, שיתוף ידע במפגשים רב-לאומיים, והכשרת עובדים בקורסי הדרכה בינלאומיים.

מדינת ישראל התקבלה לארגון האו"ם בשנת 1949 ולאורך השנים נטלו עובדי הלמ"ס חלק בפעילות הסטטיסטית של הארגון, הן זו העולמית והן זו האזורית, כמו גם בסוכנויות הרבות של האו"ם –

ארגון העבודה הבינלאומי (ILO), קרן המטבע הבינלאומית (IMF), ארגון הבריאות העולמי (WHO), אונסקו, ארגון האו"ם לסחר ופיתוח (UNCTAD) ועוד רבים אחרים.

בשנת 2012 הלמ"ס פיתחה תהליכי עדכון אוטומטיים של לוח המדדים הכלכליים המפורסמים על פי תקני קרן המטבע הבינלאומית (SDDS) באמצעות קישורם למאגרי הנתונים של הלמ"ס ושל בנק ישראל ברשת האינטרנט. הלמ"ס אף הרחיבה את לו"ז פרסום הנתונים מארבעה חודשים לשנה מראש. זהו שלב ראשון במיזם הרחבה והתאמת הלוח לצרכים העולמיים המשתנים, מיזם שמובילה הקרן לביצוע בשנים 2012-2019 (SDDS plus) ואשר הסטיסטיקן הממשלתי הסכים לקחת בו חלק בשם מדינת ישראל. למיזם זה שותפים משרד האוצר, בנק ישראל והלמ"ס

מדינת ישראל התקבלה לארגון לשיתוף פעולה ופיתוח כלכלי (OECD) בשנת 2010. תהליך הקבלה עצמו שהיה מותנה, בין היתר, בהתקדמות על פי מפת דרכים לסטיסטיקה, שימש כמנוף לפיתוח סטיסטיקה מאקרו ומיקרו כלכלית בתהליך מואץ. הלמ"ס הרחיבה פעילותה בוועדות וקבוצות עבודה רבות בארגון, דבר שנדרש מחברי הארגון ומאפשר לה לקחת חלק בקביעת דרישות פיתוח סטיסטי על פי צרכים לאומיים ובינלאומיים.

בשנת 2012 התקבלו החלטות באשר למדדים שיאפיינו את רווחת הפרט ואת הקידמה החברתית, במסגרת אימוץ המלצות סטיגליץ, סן ופיטוסי. בשנה זו הלמ"ס הצטרפה לסבב שני של סקר בינלאומי בנושא מיומנויות מבוגרים (PIAAC) שנוטלים בו חלק אינדונזיה, ניו זילנד, תורכיה, יוון, פורטוגל, ליטא וצ'ילה.

ישראל אינה חברה באיחוד האירופי, אך המערכת הסטיסטיטית הלאומית נוטלת חלק פעיל בפעילויות האיחוד (תכנית מדסטאט), כחלק מהסכם ברצלונה 1995 ובמסגרת מדיניות השכנות האירופית, שבה לקרב את השכנים באגן הים התיכון ובמזרח אירופה לערכים ולתקנים האירופאים. בשנת 2009 אף נחתם מזכר הבנות בין הלמ"ס לבין יורוסטאט, היחידה הסטיסטיטית של האיחוד האירופי.

בשנת 2012 התהדקו הקשרים עם האיחוד האירופי, עת אושרו ללמ"ס 850 אלף יורו לפרויקט תאומות (Twinning) לשיפור החשבונות הלאומיים, סטיסטיקה של חינוך, מתודולוגיה של סקרים, אתר האינטרנט של הלמ"ס והגברת תיאום המערכת הסטיסטיטית הלאומית. במכרז שהופנה למדינות האיחוד זכתה הלשכה הסטיסטיטית של דנמרק.

הלמ"ס הינה ארגון מקצועי מוערך בזירה הבינלאומית, ועובדיו תורמים להצבר הידע הסטיסטיט ואלו מובילים תהליכים לשיפור הפקת המידע המשמש מדינות וארגונים בינלאומיים. כיוון שכך, מערכת הקשרים הבינלאומיים של הלמ"ס מתרחבת ומסתעפת פעילותם של הארגונים הבינלאומיים ובמסגרת פעילותם של הארגונים המקצועיים הפועלים בעולם.

[למידע נוסף על הקשרים הבינלאומיים של הלמ"ס.](#)

המבנה הארגוני של הלמ"ס ורשימת בעלי תפקידים עיקריים

בראש הלשכה המרכזית לסטטיסטיקה עומד הסטטיסטיקן הממשלתי, המנהל את הלשכה באמצעות המשנה לסטטיסטיקן ושני סגנים: סמנכ"ל למינהל וסמנכ"ל מקצועי, וכן חשב הלמ"ס. מנהלי האגפים הבכירים כפופים, אף הם, לסטטיסטיקן הממשלתי (שרטוט בעמוד הבא)

הארגון מחולק ליחידות מקצועיות/נושאיות וליחידות מנהליות וטכנולוגיות, התומכות בעבודתו הסטטיסטית של הלמ"ס. בלמ"ס מספר אגפים נושאים שכל אחד מהם אחראי לנושא מיוחד.

אגפים נושאים

אגף מדען ראשי: אגף א' חינוך, השכלה וכוחות הוראה, אינדיקטורים כלכליים מובילים, הסקר החברתי.

אגף מקרו כלכלה: חשבונות לאומיים, מאזן תשלומים, אנרגיה ומסחר בין-לאומי, סחר חוץ, ריכוז התוצר ושימושים, חשבונות השקעה ומאזנים לאומיים, חשבונות הממשלה ושירותים חברתיים, חשבונות ההוצאה של שירותים חברתיים.

אגף מיקרו כלכלה: מחירים לצרכן, מחירים בתעשייה, מחירים בבניה, סלילה, חקלאות ושירותים, סטטיסטיקה של עבודה ושכר, צריכה וכספים.

אגף דמוגרפיה ומפקד: דמוגרפיה, אוכלוסייה, תכנון ופיתוח מפקד משולב מפקד, בריאות ותנועה טבעית, גיאוגרפיה וממ"ג.

אגף תשתית כלכלה: בינוי ורשויות מקומיות, תחבורה ותקשורת, חקלאות וסביבה.

אגף עסקים-כלכלה: תעשייה ועסקים, תשומה ותפוקה, מרשם עסקים וסיווגים כלכליים, סקרי עסקים, תיירות וסקרי עסקים – תעשייה.

יחידות מנהליות וטכנולוגיות

אגף מינהל ומשאבי אנוש: אגף א' משאבי אנוש, הדרכה ורווחה, אגף א' רכש, נכסים ולוגיסטיקה, איכות ומצוינות, הוצאה לאור, בטחון, הנדסת ייצור, מעמד האישה.

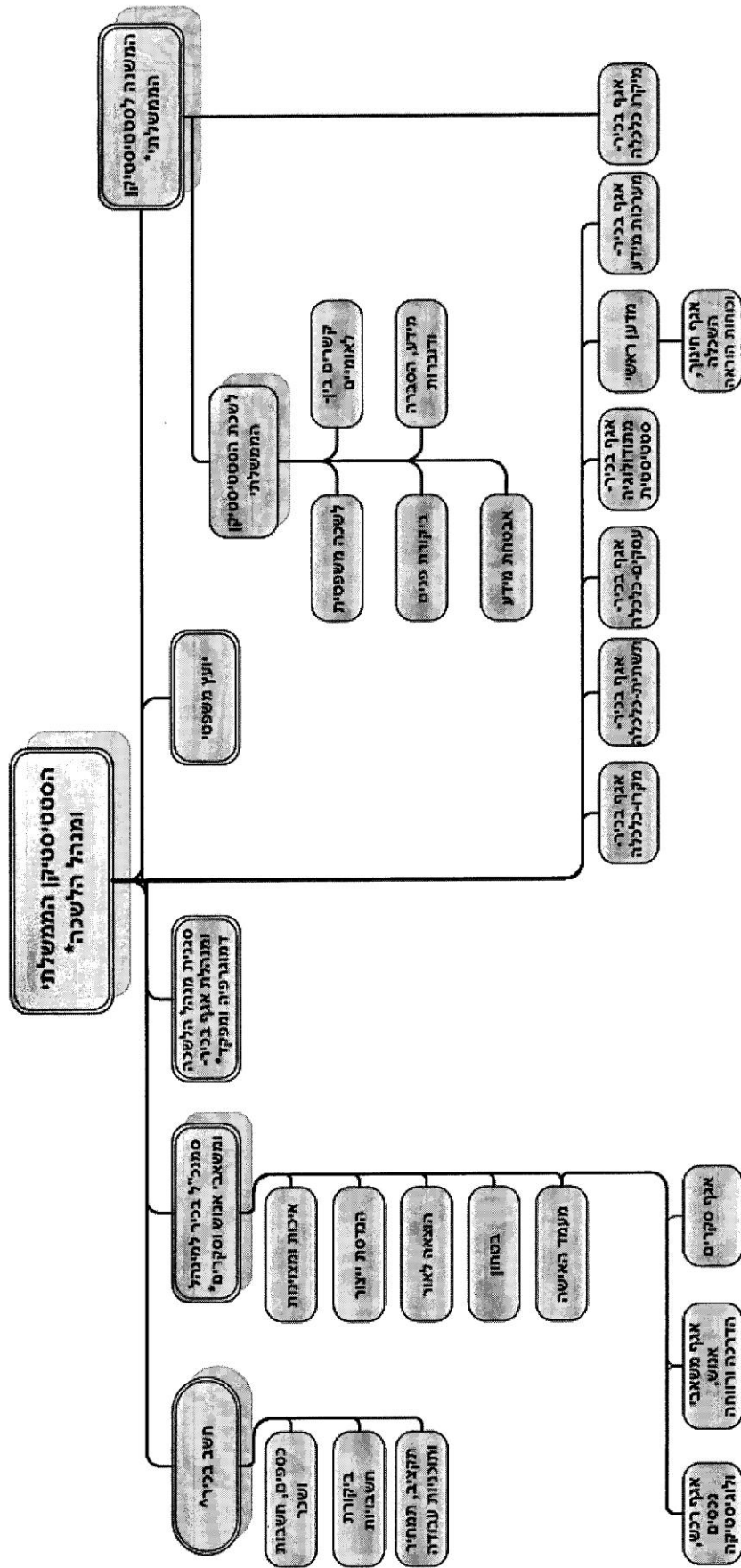
אגף סקרים: סקרי משפחות, סקרי עסקים, מרכז איסוף נתונים בשדה ובטלפון ותכנון תהליכי עבודת השדה.

אגף מתודולוגיה סטטיסטית: ניתוח סטטיסטי, דגימת סקרים סוציו אקונומיים, מתודולוגיה סטטיסטית של עסקים, מתודולוגיה של טיפול בנתונים, מתודולוגיה מפקדית ושיטות הערכה.

אגף טכנולוגיות מידע: פיתוח יישומים, מאגר מידע ואינטרנט, ניתוח מערכות ותמיכת תוכנה, מערכות הפעלה ותקשורת, אסטרטגיות טכנולוגיות.

אגף חשבונות: כספים חשבות ושכר, תקציב תמחיר ותוכניות עבודה, ביקורת חשבונות, תשלומים, התחייבויות, כספים וחשבונות.

לשכת הסטטיסטיקן הממשלתי: יועץ משפטי, מידע, הסברה ודוברות, ביקורת פנים ותלונות הציבור, אבטחת מידע, קשרים בין-לאומיים ותיאום סטטיסטי.



* חברות הנחלה מצומצמת
 * כפוף לאוצר

16.5.2013

רשימת בעלי תפקידים עיקריים

הנהלת הלמ"ס

פקס	תא-דואר אלקטרוני	מס' טלפון	תיאור התפקיד	שם פרטי ומשפחה
02 6522319	danny@cbs.gov.il	02 6592203	הסטטיסטיקן הממשלתי ומנהל הלשכה	פרופ' דני פפרמן
02 6522319	yoel@cbs.gov.il	02 6592213	המשנה לסטטיסטיקן הממשלתי	מר יואל פינקל
02 6593003	pnina@cbs.gov.il	02 6593000	סמנכ"לית ומנהלת אגף בכיר דמוגרפיה ומפקד	גב' פנינה צדקה
02 6513760	aharon@cbs.gov.il	02 6592202	סמנכ"ל בכיר למינהל ומשאבי אנוש ומנהל אגף סקרים	מר אריה אהרון
02 6592293	hassani@cbs.gov.il	02 6592284	חשב בכיר (כפוף למשרד האוצר)	רו"ח חסן אסמעיל
02 6593203	dromanov@cbs.gov.il	02 6593200	המדען הראשי	ד"ר דמיטרי רומנוב
02 6593003	briann@cbs.gov.il	02 6592200	היועץ המשפטי	עו"ד בריאן ניגן
02 6592103	tali@cbs.gov.il	02 6592100	מנהלת אגף בכיר תשתית-כלכלה	גב' טלי טל
02 6592903	simcha@cbs.gov.il	02 6592900	מנהלת אגף בכיר עסקים - כלכלה	גב' שמחה בר אליעזר
02 6592603	ozs@cbs.gov.il	02 6592600	מנהל אגף בכיר מקרו - כלכלה	מר עוז שמעוני
02 6592703	louiza@cbs.gov.il	02 6592701	מנהלת אגף בכיר מתודולוגיה סטטיסטית	גב' לואיזה בורק
02 6592303	shifra@cbs.gov.il	02 6592300	מנהלת אגף בכיר מערכות מידע	גב' שפרה הר

לשכת הסטטיסטיקן הממשלתי

פקס	תא-דואר אלקטרוני	מס' טלפון	תיאור התפקיד	שם פרטי ומשפחה
02 6522319	danny@cbs.gov.il	02 6592203	הסטטיסטיקן הממשלתי ומנהל הלשכה	פרופ' דני פפרמן
02 6522319	yoel@cbs.gov.il	02 6592213	המשנה לסטטיסטיקן הממשלתי	מר יואל פינקל
02 6521340	yael@cbs.gov.il	02 6592037	ראש תחום (מידע, הסברה ודוברות)	גב' יעל נתן
02 6593074	blum@cbs.gov.il	02 6592708	מנהלת אגף א' (קשרים בינלאומיים ותיאום סטטיסטי)	גב' אוליביה בלום
02 6592292	simaa@cbs.gov.il	02 6592249	מנהלת תחום (ביקורת פנימית)	גב' סימה אסף
02 6520806	haimpl@cbs.gov.il	02 6592340	ראש תחום (אבטחת מידע)	מר חיים פלחצ'ינסקי
02 6592319	dorons@cbs.gov.il	02 6592266	ראש תחום מקצועי (לשכת הסטטיסטיקן הממשלתי)	מר דורון סייג
02 6593203	tomc@cbs.gov.il	02 6593212	ראש תחום (מחקר כלכלי)	מר טום קפלן

משאבי אנוש, הדרכה, הנדסת ייצור, איכות ומצינויות, רווחה, תקציב-תמחיר ותוכניות עבודה

פקס	תא-דואר אלקטרוני	מס' טלפון	תיאור התפקיד	שם פרטי ומשפחה
02 6592267	margalit@cbs.gov.il	02 6592254	מנהלת אגף א' (משאבי אנוש)	גב' מרגלית משה
02 6592267	dafnahe@cbs.gov.il	02 6592276	סגנית מנהל אגף א' (משאבי אנוש)	גב' דפנה חפץ
02 6592267	anata@cbs.gov.il	02 6592251	מנהלת תחום (הדרכה)	גב' ענת אסרף חיוט
02 6592292	yachbesy@cbs.gov.il	02 6592262	ראש גף (תעשייה וניהול וניתוח מערכות)	מר יהודה יחבס
02 6592292	galitba@cbs.gov.il	02 6592263	מנהלת תחום (איכות ומצינויות)	גב' גלית בן אהרון
02 6592291	moshe@cbs.gov.il	02-6592232	מנהל תחום (בטחון)	מר משה אדרי
02 6592013	bilha@cbs.gov.il	02-6592059	ראש תחום (הוצאה לאור)	גב' בלהה רוזנברג
02 6592293	tovah@cbs.gov.il	02 6592287	ראש תחום (תקציב, תמחיר ותוכניות עבודה)	גב' טובה חלפין
02 6592292	valeriel@cbs.gov.il	02-6592260	ראש תחום (רווחה)	גב' ולרי לוי

רכש, נכסים ולוגיסטיקה

שם פרטי ומשפחה	תיאור התפקיד	מס' טלפון	תא-דואר אלקטרוני	פקס
גב' נגה שטרן	מנהלת אגף א' (רכש, נכסים ולוגיסטיקה)	02 6592241	nogas@cbs.gov.il	02 6592291
מר צבי אמיר	מנהל תחום (משאבים חומריים)	02 6593030	zvia@cbs.gov.il	02 6593074
מר אמנון ניסן	מנהל תחום (נכסים ולוגיסטיקה)	02 6592214	amnonn@cbs.gov.il	02 6592292

סקרים (מטה ומרכזי איסוף נתונים)

שם פרטי ומשפחה	תיאור התפקיד	מס' טלפון	תא-דואר אלקטרוני	פקס
גב' רחל גור	מנהלת אגף בכיר (סקרים)	02 6592081	rachelq@cbs.gov.il	02 6520806
מר ניצן הכהן	סגן מנהל אגף בכיר (סקרים)	02 6593046	nitzanh@cbs.gov.il	02 6520806
גב' ציפורה רדיאן	ראש תחום (סקרי משפחות)	02 6592085	zipora@cbs.gov.il	02 6520806
גב' אתי יעקב טסמה	ראש תחום (סקרי עסקים)	02 6592078	etiy@cbs.gov.il	02 6520806
גב' לימור צ'רנוצקי	ראש תחום (סקרים – משקי בית)	02 6592089	limorc@cbs.gov.il	02 6520806
מר אייל אביטל	ראש תחום (סקרי מפקד)	02 6592812	eyala@cbs.gov.il	02 6592883
גב' חנה כהן	מנהלת אגף א' (איסוף נתונים בטלפון)	02 6592992	chanac@cbs.gov.il	02 6515836
מר זוהר צ'סקוב	מנהל תחום (סקרי ערב CATI)	02 6592982	zoharc@cbs.gov.il	02-6592993
מר עידו הלוי	סגן מנהל אגף א' (איסוף נתונים בטלפון)	02 6592978	idoh@cbs.gov.il	02 6592994
מר יואל דומב	מנהל אגף א' (איסוף נתונים בשדה – מרכז ודרום)	03 5681915	yoeld@cbs.gov.il	03 6511685
גב' אסתר שיין ברסקי	סגנית מנהל אגף א' (איסוף נתונים בשדה – מרכז ודרום)	03 5681937	estis@cbs.gov.il	03 5611685

שם פרטי ומשפחה	תיאור התפקיד	מס' טלפון	תא-דואר אלקטרוני	פקס
גב' ענת אלמוס קלזנר	מנהלת תחום סקרים (איסוף נתונים בשדה מרכז ודרום)	03 5681906	analak@cbs.gov.il	03 5611855
גב' טובה אוגוסט	מנהלת תחום (איסוף נתונים בשדה-חיפה וצפון)	04 8632353	tovaa@cbs.gov.il	04 8632370

דמוגרפיה ומפקד

שם פרטי ומשפחה	תיאור התפקיד	מס' טלפון	תא-דואר אלקטרוני	פקס
גב' פנינה צדקה	סמנכ"לית ומנהלת אגף בכיר (דמוגרפיה ומפקד)	02 6593000	pnina@cbs.gov.il	02 6593003
מר ארי פלטיאל	סגן מנהל אגף בכיר (דמוגרפיה ומפקד)	02 6592546	ari@cbs.gov.il	02 6592503
ד"ר אחמד חליחל	ראש תחום בכיר (דמוגרפיה)	02 6593051	ahmad@cbs.gov.il	02 6593053
גב' ליאת רחבי-איטליאנו	ראש תחום (אומדני אוכלוסייה)	02 6593088	liatr@cbs.gov.il	02 6593053
גב' נעמה רותם	ראש תחום (בריאות ותנועה טבעית)	02 6592543	naama@cbs.gov.il	02 6592503
מר אייל מהריאן	ראש תחום (גיאוגרפיה וממ"ג)	02 6592115	eyalm@cbs.gov.il	02 6592713
גב' יעל פיינשטיין	ראש תחום (תכנון ופיתוח מפקד משולב)	02 6593045	yaelf@cbs.gov.il	02 6593003
גב' קרול פלדמן	ראש תחום (רווחה וסדר ציבורי)	02 6593115	carol@cbs.gov.il	02 6593053

עסקים – כלכלה

שם פרטי ומשפחה	תיאור התפקיד	מס' טלפון	תא-דואר אלקטרוני	פקס
גב' שמחה בר אליעזר	מנהלת אגף בכיר (עסקים – כלכלה)	02 6592900	simcha@cbs.gov.il	02 6592903
גב' אלבה ריבקין	סגנית מנהל אגף בכיר וראש תחום (תשומה תפוקה)	02 6592906	elba@cbs.gov.il	02 6592903
גב' גליה יוחאי	ראש תחום (עסקים וכלכלה)	02 6592942	galiay@cbs.gov.il	02 6592944
גב' אביגיל לוי	ראש תחום (מרשם עסקים וסיווגים כלכליים)	02 6592940	avigaill@cbs.gov.il	02 6592944

פקס	תא-דואר אלקטרוני	מס' טלפון	תיאור התפקיד	שם פרטי ומשפחה
02 6592944	Tildak@cbs.gov.il	02 6592921	ראש תחום (סטטיסטיקה של תירות)	גב' טילדה חייט
02 6592944	elana@cbs.gov.il	02 6593217	ראש תחום (אינדיקטורים כלכליים)	גב' אילנה דרור
02 6592903	ronitn@cbs.gov.il	02 6592908	ראש תחום (סקרי עסקים ותעשייה)	גב' רונית ניסנבוים
02 6592944	evyatark@cbs.gov.il	02 6592938	ראש תחום (מדע וטכנולוגיה)	מר אביתר קירשברג

מאקרו – כלכלה

פקס	תא-דואר אלקטרוני	מס' טלפון	תיאור התפקיד	שם פרטי ומשפחה
02 6592652	ozs@cbs.gov.il	02 6592600	מנהל אגף בכיר (מאקרו כלכלה)	מר עוז שמעוני
02 6592652	noemif@cbs.gov.il	02 6592627	מנהלת תחום בכיר (חשבונות לאומיים)	גב' נעמי פריש צחמן
02 6592603	Miribt@cbs.gov.il	02 6592641	ראש תחום בכיר (מאזן תשלומים ומסחר בין-לאומי)	גב' מירי בן טולילה
02 6592652	helen@cbs.gov.il	02 6592647	ראש תחום (סחר חוץ)	גב' הלן ברוסילובסקי
02 6592652	brenner@cbs.gov.il	02 6592615	ראש תחום (חשבונות ההוצאה לשירותים חברתיים)	גב' נאוה ברנר
02 6592652	shalem@cbs.gov.il	02 6592631	ראש תחום (חשבונות התוצר ושימושים במקורות)	גב' טליה שלם
02 6592652	nitzans@cbs.gov.il	02-6592622	ראש תחום (השקעות מאזנים לאומיים וחשבונות פיננסיים)	גב' ניצן שכטר
02 6592603	galinas@cbs.gov.il	02 6592653	ראש תחום (חשבונות הממשלה והשירותים החברתיים) - בפועל	גב' גלינה סלזנייב

מיקרו – כלכלה

פקס	תא-דואר אלקטרוני	מס' טלפון	תיאור התפקיד	שם פרטי ומשפחה
02 6592803	meravo@cbs.gov.il	02 6592855	ראש תחום (מחירים לצרכן)	גב' מרב יפתח
02 6592803	vizner@cbs.gov.il	02 6592880	ראש תחום (מחירים בתעשייה)	גב' רות וייזנר
02 6592803	idite@cbs.gov.il	02 6592873	ראש תחום (מחירי תשומות)	גב' עידית אופק
02 6592803	yafita@cbs.gov.il	02 6592839	ראש תחום (צריכה וכספים) וממונה על מעמד האישה	גב' יפית אלפנדרי
02 6592883	feldman@cbs.gov.il	02 6592815	ראש תחום (עבודה)	מר מרק פלדמן
02 6592883	sigal@cbs.gov.il	02 6592820	ראש תחום (שכר וסיווגים)	גב' סיגל זנטי

תשתית-כלכלה

פקס	תא-דואר אלקטרוני	מס' טלפון	תיאור התפקיד	שם פרטי ומשפחה
02 6592103	tali@cbs.gov.il	02 6592100	מנהלת אגף בכיר (תשתית-כלכלה)	גב' טלי טל
02 6592103	kon@cbs.gov.il	02 6592112	ראש תחום (בינוי ורשויות מקומיות)	מר ג'ורג' קון
02 6592103	yanaim@cbs.gov.il	02 6592162	ראש תחום (חקלאות, סביבה ואנרגיה)	ד"ר משה ינאי
02 6592103	orits@cbs.gov.il	02 6592113	ראש תחום (תחבורה תקשורת)	גב' אורית ילון שוקרון
02 6592103	arie@cbs.gov.il	02 6592172	ראש גף (תעבורה)	מר אריה אברהם

מדען ראשי

פקס	תא-דואר אלקטרוני	מס' טלפון	תיאור התפקיד	שם פרטי ומשפחה
02 6593203	dromanov@cbs.gov.il	02 6593200	המדען הראשי	ד"ר דמיטרי רומנוב
02 6593203	nuritd@cbs.gov.il	02 6592528	ראש תחום (הסקר החברתי)	גב' נורית דוברין

חינוך, השכלה וכוחות הוראה

02 6592559	gidanian@cbs.gov.il	02 6592518	מנהל אגף א' (חינוך, השכלה וכוחות הוראה)	מר יוסי גידיניאן
02 6592559	maagan@cbs.gov.il	02 6592517	ראש תחום (חינוך גבוה וכוח אדם בהוראה)	מר דוד מעגן
02 6592559	Haimp@cbs.gov.il	02 6592537	ראש תחום (סטטיסטיקה של חינוך והשכלה)	מר חיים פורטנוי
02 6592559	avielk@cbs.gov.il	02 6592524	ראש תחום (השכלה גבוהה ומדע)	מר אביאל קרנצ'ר
02 6592303	alizak@cbs.gov.il	02 6592513	ראש תחום (איזופד ומרשם השכלה)	גב' עליזה קרובי
02 6592559	adnanm@cbs.gov.il	02 6592553	ראש תחום (מעקבים ומהלכי לימודים)	מר עדנאן מנסור

מתודולוגיה סטטיסטית

פקס	תא-דואר אלקטרוני	מס' טלפון	תיאור התפקיד	שם פרטי ומשפחה
02 6592703	louiza@cbs.gov.il	02 6592701	מנהלת אגף בכיר (מתודולוגיה סטטיסטית)	גב' לואיזה בורק
02 6592756	tzahim@cbs.gov.il	02 6592724	סגן מנהל אגף בכיר (מתודולוגיה סטטיסטית)	מר צחי מקובקי
02 6592703	esalama@cbs.gov.il	02 6592747	ראש תחום (ניתוח סטטיסטי)	גב' אסתר סלמה
02 6592756	danbh@cbs.gov.il	02 6592729	ראש תחום (מתודולוגיה מפקדית ושיטות הערכה)	מר דן בן חור
02 6592756	areiter@cbs.gov.il	02 6592715	ראש תחום (שיטות דגימה סקרים סוציו אקונומיים)	ד"ר אריה רייטר
02 6592756	theodori@cbs.gov.il	02 6592712	ראש תחום (מתודולוגיה של טיפול בנתונים)	ד"ר תאודור יצקוב

מערכות מידע

פקס	תא-דואר אלקטרוני	מס' טלפון	תיאור התפקיד	שם פרטי ומשפחה
02 6592303	shifra@cbs.gov.il	02 6592300	מנהלת אגף בכיר (מערכות מידע)	גב' שפרה הר
02 6592103	shahar@cbs.gov.il	02 6592108	סגן מנהל אגף בכיר (שירותי מידע)	מר שחר כ"ץ

פקס	תא-דואר אלקטרוני	מס' טלפון	תיאור התפקיד	שם פרטי ומשפחה
02 6593203	yuri@cbs.gov.il	02 6593207	מנהל תחום בכיר (פיתוח יישומים)	ד"ר יורי חומנקו
02 6592303	itzikgo@cbs.gov.il	02 6592314	טכנולוג ומנהל תשתיות	מר יצחק גולדברג
02 6592327	avishai@cbs.gov.il	02 6592324	ראש תחום (תשתיות ותקשורת)	מר אבישי קידר
02 6592303	sarip@cbs.gov.il	02 6592418	ראש תחום (מאגרים סטטיסטיים ואינטרנט)	גב' שרי פז
02 6592303	iizig@cbs.gov.il	02 6592385	ראש תחום (ניהול פרויקטים)	מר יצחק גולדשטיין
02 6592303	ilanriss@cbs.gov.il	02 6592368	ראש תחום (ניהול פרויקטים)	מר אילן ריס
02 6592303	noamt@cbs.gov.il	02 6592306	ראש תחום (אבטחת איכות)	מר נועם טל
02 6592303	janel@cbs.gov.il	02 6592374	ראש תחום (יישומים)	גב' יבגניה לוסקין
02 6592303	marinak@cbs.gov.il	02 6592375	מנהלת תחום (יישומים)	גב' מרינה קלמפנר
02 6592300	galinash@cbs.gov.il	02 6592749	ראש תחום (יישומים)	גב' שיינברג גלינה
02 6592303	sveta@dev.cbs.gov.il	02 6592398	ראש תחום (ניתוח מערכות)	גב' סבטלנה תבור
02 6592303	genadye@cbs.gov.il	02 6592304	ראש תחום (טכנולוגיה-סקרים)	מר גנאדי אטין
02 6592303	anyakh@cbs.gov.il	02 6592319	ראש תחום (תוכנות סטטיסטיות)	חולמיאנסקי נעמי אנה

חשבות הלשכה

פקס	תא-דואר אלקטרוני	מס' טלפון	תיאור התפקיד	שם פרטי ומשפחה
02 6592293	hassani@cbs.gov.il	02 6592284	חשב בכיר (כפוף למשרד האוצר)	רו"ח חסן אסמעיל
02 6593154	ilanak@cbs.gov.il	02 6592290	מנהלת תחום (משכורת)	גב' אילנה קוריאט
02 6592293	avim@cbs.gov.il	02 6592215	מנהל תחום (כספים וחשבונות – תשלומים)	מר אבי משה

מקורות המידע של הלשכה המרכזית לסטטיסטיקה

למ"ס שני מקורות מידע עיקריים: מקור אחד הוא הרישומים המינהליים שמבצעים מוסדות המדינה בעת התרחשותם של אירועים שונים בחיי התושבים או במהלך חיי המשק והחברה. כך, למשל, מתבצע רישום של שינויי כתובת של תושבים, לידות, פטירות, קבלת תארים אקדמיים, קבלת רישיון נהיגה, תאונות דרכים, פעולות ייצוא וייבוא, מתן קצבאות על ידי המוסד לביטוח לאומי ועוד. הלמ"ס מקבלת העתקים (בקובצי מחשב) של המסמכים המופקים בתהליך הרישום, ואותם היא מעבדת ומפרסמת בצורת סיכומים סטטיסטיים.

מקור המידע השני הוא סקרים ומפקדים שעורכת הלמ"ס ואשר באמצעותם היא אוספת באופן ישיר, באמצעות ריאיון אישי או טלפוני, מידע ממשקי בית, ועסקים – חנויות, מפעלים וחברות שונות.

בסקרים משתתף מדגם של האוכלוסייה, אשר נבחר בשיטות סטטיסטיות מדעיות כך שייצג את כלל האוכלוסייה. הלמ"ס מקפידה באופן דקדקני על רמת המדגמים ומשקיעה מאמצים רבים בפקידת כל מי שנבחר למדגם. בכך היא פועלת בהתאם לסטנדרטים הגבוהים הנהוגים במדינות המתקדמות.

במפקדים שערכה הלמ"ס עד 1995 השתתפה כל האוכלוסייה הרלבנטית. לדוגמה: במפקדי האוכלוסין בישראל השתתפו כל התושבים הקבועים של המדינה, ובמפקדי החקלאות השתתפו כל המשקים החקלאיים. בשנת 2008 ערכה הלמ"ס לראשונה מפקד משולב, שבו נאספו נתונים מקבצים מנהליים קיימים כמו מרשם האוכלוסין, רישומי הרשויות המקומיות ונתוני הלמ"ס שנאספו בפעולות השוטפות שלה; כאמור, ב- 31 דצמבר 2008, ה"תאריך הקובע" בסקר מפקד האוכלוסין, נעשה איסוף ישיר של נתונים ממדגם של האוכלוסייה בהשלמה למידע מקבצים מינהליים; האיסוף הישיר נועד להשלמת נתונים החסרים בקבצים המינהליים. השיטה החדשה של בצוע המפקד הביאה להקטנת נטל ההשבה על האוכלוסייה (מדגם ולא כל האוכלוסייה) ובכך הביאה ליעילות וחסכון. במפקד המשולב נעשה שימוש בטכנולוגיות איסוף חדשות. ניסוי ראשון לקראת המפקד נעשה ב- 2002 בעיר בית שמש; בסתיו 2004 בוצע ניסוי גדול יותר, שכלל את העיר גבעתיים, טירה ושלושה יישובים קטנים; בסתיו 2006 התבצעה חזרה כללית, ובדצמבר 2008 החל להתבצע סקר מפקד האוכלוסין שנמשך עד תחילת מרס. שלב השלמת המידע באמצעות הטלפון הסתיים בסוף יולי 2008 [והנתונים הראשונים התפרסמו ב-4 במאי 2010 זמינים לציבור באתר הלמ"ס.](#)

סקרים בלמ"ס - 2012

הלשכה עורכת סקרים שוטפים וסקרים המתבצעים במחזוריות קבועה או באופן חד פעמי. בסקרים השוטפים נאספים נתונים ממשקי הבית (ממשפחות) ונתונים מעסקים כגון חנויות, מפעלים ופירמות שונות. שיתוף הפעולה המתמשך של הציבור הרחב, של משרדי ממשלה, של ארגונים ושל מפעלים עם הלמ"ס, הוא שמאפשר ללמ"ס להפיק את המידע הסטטיסטי המשמש את החברה על כל מגזריה.

הסקרים בהם נאספים נתונים ממשפחות הם:

סקר כוח אדם: נערך מאז שנת 1954. משמש למעקב שוטף אחרי ההתפתחויות בכוח העבודה (מספר המועסקים והבלתי מועסקים) וכמקור לנתונים על מצבם הכלכלי של משקי הבית במדינה, מצב הדיור וכו'.

סקר הוצאות משק הבית: נערך באופן שוטף מאז 1997. חוקר את תקציבי משקי הבית העירוניים ומספק נתונים על מרכיבי התקציב, דפוסי הצריכה, רמת החיים ועוד. על פי תוצאותיו מתעדכן הסל של מדד המחירים לצרכן.

סקר הכנסות: נערך באופן שוטף מאז 1965 כחלק מסקר כוח אדם. מספק נתונים אודות מרכיבי ההכנסה של המפרנסים מעבודה שכירה, מעבודה עצמאית, מהכנסות מרכוש, מריבית, מתמיכות ומפנסיות. החל משנת 2012 הסקר אינו מתבצע כסקר נפרד אלא משולב בסקר הוצאות משקי הבית.

סקר חברתי: נערך באופן שוטף החל מינואר 2002; הסקר נועד לספק מידע מעודכן על תנאי החיים ורווחת האוכלוסייה בישראל ולייע לקובעי המדיניות החברתית בתכנון פעולות ובהערכתן; מידי שנה נבחנים בו נושאים חדשים: בשנת 2002 נבחן נושא מודעות הציבור לפנסיה; ב-2003 נבחן נושא תפיסת העוני ומרכיביו בקרב האוכלוסייה; ב-2004 נבחן נושא מסגרות לילדים לאחר שעות הלימודים השגרתיים; בשנת 2005 בוצע סקר של גורמי משיכה ודחייה בכוח העבודה; בשנת 2006 בוצע סקר בנושא מטפלים ללא תמורה כספית; בשנת 2007 בוצע סקר בנושא רווחת האוכלוסייה ועמדות כלפי שירותי ממשל; בשנת 2008 בוצע סקר בנושא מוביליות חברתית; בשנת 2009 התבצע סקר בנושא דתיות ומשפחתיות, בשנת 2010 בוצע סקר בנושא בריאות ואורח חיים ושימוש במחשב ובשנת 2011 בוצע סקר בנושא למידה לאורך החיים ושימוש בשפות ובשנת 2012 בוצע סקר על הסדרי פנסיה וחיסכון לקראת פרישה.

[מידע נוסף על הסקרים - בקישור](#)

החובה להשיב לסקרי הלשכה המרכזית לסטטיסטיקה

הלשכה אוספת נתונים מהציבור הרחב ומעסקים באמצעות סקרים שונים. לא אחת נשמעות טענות מהציבור כגון: האם האיסוף נעשה על פי חוק ו"מה יצא לי מזה?". כאמור, הלשכה אוספת נתונים על פי חוק פקודת הסטטיסטיקה, אולם אינה נוהגת לנפנף בחוק אלא מנסה לשכנע את הנדגם בחשיבות הנושא. להלן ההסבר והמענה לשאלות אלה.

פקודת הסטטיסטיקה, האם היא סותרת את חופש הפרט?

החברה המודרנית רואה בחופש הפרט ערך עליון שיש להגן עליו. עם זאת, אין הוא ערך מוחלט; חופש הפרט סותר ערכים אחרים, כגון הצורך של החברה בגיוס צבא כדי להגן על עצמה, הצורך לגבות מסים כדי לספק שירותים וכן הצורך במידע. אזרחים מתבקשים לספק מידע לרשויות רבות, למשרדי ממשלה וכיו"ב.

פקודת הסטטיסטיקה מחייבת אנשים שנכללים במדגמי הלשכה המרכזית לסטטיסטיקה (הלמ"ס) לענות על שאלות שיש בהן משום חדירה לענייני הפרט; יתר על כן, היא רואה באי-השבה על שאלות הלמ"ס עברה פלילית. מכאן, טבעי הדבר שישנם אנשים הרואים בחובה לענות על שאלונים אלו פגיעה בחופש הפרט.

סטטיסטיקה רשמית, לשם מה?

כל חברה זקוקה לתכנון וזאת על מנת להבטיח שהשירותים שהיא מספקת יינתנו בצורה יעילה. כך למשל, כאשר מתכננים מערכת כבישים, חיוני שלמתכננים יהיה מידע על כמות האנשים והמכוניות העשויים להשתמש בכביש, שאם לא כן, התועלת שבכביש לא תצדיק את עלותו. כאשר מתכננים מערכת בתי ספר יש צורך לקבל תחזית תלמידים שיזדקקו לבתי הספר וזאת כדי להבטיח שהם ייבנו במקומות שבהם ריכוזים גדולים של תלמידים. כאשר הממשלה מטילה מסים, או מחלקת קצבאות, רצוי שתדע מי האנשים האמורים לשלם או לקבל כספים ומה רמת הכנסתם. מידע זה, המשמש בסיס לבניית תחזיות לתכנון, חיוני גם להליך הדמוקרטי מאחר שהוא מאפשר לאזרח לדעת האם החלטות הממשלה והרשויות אכן משרתות את הציבור שלו הן אמורות לסייע או שהן תומכות בקבוצות אינטרסנטים צרות. זו הסיבה לכך שבכל מדינות העולם אוספים ומפרסמים סטטיסטיקה רשמית. הסטטיסטיקה הרשמית מיועדת לדווח למתכננים, לממשלה ולמבקריה מה הוא מצבה של החברה.

טיב הנתונים הנאספים, חשיבות האיכות

פרט מהותי בנתונים הוא איכותם. דהיינו, המידה שבה הם מייצגים את האמת שאותה הם אמורים לשקף. נתונים לא מהימנים יביאו לידי כך שהמתכננים, למרות רצונם לשרת את האוכלוסייה בצורה נאותה, לא יוכלו לעשות זאת כיוון שהנתונים שבידיהם מוטעים. גם המתכנן הטוב ביותר עלול להקים את בית הספר במקום שבו אין תלמידים אם המידע שברשותו הוא שגוי. נתונים מהימנים חשובים

גם לאזרח הרוצה לדעת האם פעולות שעשתה הממשלה אכן מקיימות את אשר הן מיועדות לבצע, לדברי הממשלה. **על הנתונים הנאספים לייצג נאמנה את המתרחש.** מכאן, איסוף נתונים המשקפים את האמת הוא אלמנט חיוני במערכת דמוקרטית. זו הסיבה שלשכות לסטטיסטיקה בעולם הן מוסדות בלתי תלויים והן עוסקות במדידה בלבד. **הגבלת העיסוק למדידה בלבד נועדה להבטיח שלא יהיו שיקולים זרים באיסוף ופרסום הנתונים.**

במה ייחודה של הלשכה המרכזית לסטטיסטיקה בהשוואה לחברות אחרות שעורכות סקרים?

השאלות הנשאלות על ידי הלמ"ס הן שאלות שהתשובה עליהן נחוצה לניהול משק מודרני. שאלות אלה אינן נשאלות על מנת לספק יצר רכילות או סקרנות של מישהו. השאלות המופנות לציבור על ידי הלמ"ס אינן משמשות אך ורק חוקר מסוים והן אינן מוזמנות על ידי גורם פרטי, מסחרי או בעל עניין. **כל שאלה הנשאלת עברה בדיקה של מומחים שקבעו שהיא נחוצה לניהול התקין של המשק, או לחלופין לצורך מתן תשובה לשאלות הנדרשות לקיומם של הסכמים בין-לאומיים ולמחקרים הנערכים בחסות מוסדות בין-לאומיים ובכללם האו"ם וקרן המטבע הבין-לאומית.**

המחוקק והלמ"ס

על מנת לאסוף את הנתונים הנדרשים לניהול של משק מודרני, ועל מנת לתת ייצוג הולם לכל הפרטים, נאלצים לפנות לאזרחים ולעסקים ולהטרידם בשאלות. המחוקק שהכיר בצורך חיוני זה, מחייב את האזרחים לשתף פעולה עם הלמ"ס. במטרה להבטיח שלא יינזקו משיתוף פעולה זה, גרס המחוקק שאין להעביר לידי רשות אחרת נתון והמאפשר את זיהוי המוסר. מסיבה זו החוק מחייב את הלמ"ס לשמור כל נתון שנמסר לה בסודיות מוחלטת, והלמ"ס משקיעה מאמצים רבים על מנת לשמור על חשאיותם של הנתונים הנמסרים לה. על מנת להבטיח הגנה מוחלטת לאזרח, קבע המחוקק, בנוסף לדרישתו מהלמ"ס לשמור על חשאיות הנתונים המאפשרים זיהוי של פרט, שנתון הנמסר ללמ"ס אינו יכול לשמש כראיה נגד האזרח ואף לא כראיה בבית משפט. כלומר, גם אם עקב תקלה או רשלנות דלף המידע שנמסר על ידי אזרח ללמ"ס, הרי שבית המשפט מצווה להתעלם ממנו. כדי שלא להטריד את כלל האוכלוסייה, וכדי לחסוך בעלויות, ניתן להשתמש בסטטיסטיקה המודרנית ולהסתפק במדגם של האוכלוסייה שיענה על השאלות.

חשיבות היענות מול משמעות הסירוב

גודל המדגם נקבע כהיקף המינימלי הנדרש כדי לענות באופן מהימן על השאלות. פרט במדגם כזה, אדם או עסק, מייצג קבוצה גדולה של פרטים אחרים שלא נכללו במדגם. מבחינה זו ניתן לראות בכל פרט שנבחר למדגם כמייצג ציבור שלם של אנשים הדומים לו. **סירובו של פרט שנבחר למדגם לענות על השאלות שמופנות אליו פוגע באותו הפרט וגם באחרים – אותם אזרחים שנבחר לייצגם.** אזרח שסירב להשתתף בסקר הוצאות משק הבית, לדוגמה, מנע מעצמו ומאחרים שאותם הוא מייצג את ההשפעה על הרכב סל התצרוכת של מדד המחירים לצרכן ובכך פגע בייצוגם של האחרים בשימושים הרבים המסתמכים על נתוני סקר הוצאות משק הבית, שתקצר היריעה מלמנותם.

על הפגיעה בייצוג האזרח את עצמו ניתן היה להשיב שרצונו של אדם הוא כבודו ויש לכבד את החלטת הפרט. בניגוד לכך, את הפגיעה של הפרט באחרים, מניעתו את ייצוגם בעצם סירובו להשתתף, אי אפשר להצדיק בעיקרון חופש הפרט, מאחר שחירות היא ערך עליון כל עוד לא נפגע

חופש הפרט של האחרים. פגיעה זו של הפרט באחרים היא הסבר נוסף לכך שהחוק מחייב את האזרח לענות על שאלוני הלמ"ס.

ניתן לסלוח על אנוכיות כאשר אינה פוגעת בזולת, אולם לא כאשר היא פוגעת באחרים ומונעת את ייצוגם בנתונים המשמשים לבחינתה של השפעת המדיניות הממשלתית ושל השלכות התכנון הממשלתי והפרטי על האוכלוסייה.

לסיכום, טובת החברה והדמוקרטיה מחייבות שהנתונים שמעמידה הלמ"ס לרשות האזרחים ולמוסדות השלטון יהיו נתונים נכונים. על מנת שלא להטריד את האוכלוסייה כולה מסתפקים במדגם שנבחר לייצג את הכלל. לאנשים הנבחרים למדגם ניתנה הזכות לייצג את הדומים להם בחברה, והמסרבים לנצל הזדמנות זו פוגעים מטעמי נוחות בייצוגם של האזרחים שאותם הם נבחרו לייצג. על מנת למנוע פגיעה זו בייצוג האזרחים האחרים מחייב החוק את הנשאלים להשיב על השאלות ורואה באי-השבה עבירה פלילית. כדי להגן על מוסר הנתונים, קבע המחוקק שהנתונים שמפרסמת הלמ"ס לא יאפשרו את זיהויו של האדם שמסר אותם. בעימות בין טובת הכלל לאנוכיות הפרט, בחר המחוקק בטובת הכלל תוך הגנה על זכויות הפרט.

(הדברים נכתבו ע"י פרופ' שלמה יצחקי הסטטיסטיקן הממשלתי 2003-2012)

החובה למסור מידע ללמ"ס

(על פי הנחיות היועץ המשפטי של הלשכה המרכזית לסטטיסטיקה)

מעמד הלשכה המרכזית לסטטיסטיקה (הלמ"ס)

הלמ"ס הינה יחידת סמך עצמאית של משרד ראש הממשלה, הפועלת על פי הוראות פקודת הסטטיסטיקה [נוסח חדש], התשל"ב-1972. נתוני הלשכה מתפרסמים כסטטיסטיקה רשמית של מדינת ישראל. [גרסה מעודכנת של הנוסח המלא של הפקודה, נכון ליום 16.3.2010.](#)

החובה למסור מידע ללמ"ס

לצורך איסוף מידע, העניק המחוקק ללמ"ס סמכות לחייב אנשים, עסקים וגופים ציבוריים למסור לה מידע הנחוץ לביצוע הפעולות הסטטיסטיות שהיא עורכת על פי הפקודה (סעיף 11 עד 15 לפקודה, ותקנות הסטטיסטיקה, התשל"ב-1972). מי שאינו מוסר את המידע הנדרש עובר עבירה פלילית לפי סעיפים 21 ו-22 לפקודה.

חובת הלמ"ס לשמור מידע בסוד

הלמ"ס חייבת לשמור בסוד את המידע שהיא אוספת, באופן שאינו מאפשר לזהות למי הוא שייך (סעיף 17 לפקודה). המפר חובת שמירת הסודיות עובר עבירה פלילית שדינה 3 שנות מאסר (סעיף 20 לפקודה). הלמ"ס מקפידה לקיים חובה זאת הלכה למעשה.

חובת מסירת מידע וערך הפרטיות

חובת מסירת מידע על פי דין (כולל על פי פקודת הסטטיסטיקה) גוברת על איסור הפגיעה בפרטיות הקבוע בחוק הגנת הפרטיות, התשמ"א-1981 ובחוק יסוד כבוד האדם וחירותו, בתנאי שהפגיעה בפרטיות אינה עולה על הנדרש (סעיפים 18 (2) (ב) ו-35 לחוק הגנת הפרטיות, התשמ"א-1982; פסיקת בית המשפט העליון בע"א 174/88 (פ"ד מב (1) וברע"א 7264/95 (פ"ד מ"ט (5) 793); וסעיף 8 לחוק יסוד כבוד האדם וחירותו). איסוף המידע בסקרים של הלמ"ס נעשה למטרות סטטיסטיות בלבד, והפגיעה בפרטיות נעשית במידה הנדרשת בלבד לשם הפקת הסטטיסטיקה הרשמית של המדינה.

אכיפת פקודת הסטטיסטיקה

סרבנות דיווח היא עבירה פלילית: סעיף 21 (2) לפקודת הסטטיסטיקה [נוסח חדש], התשל"ב-1972. קיימים 5 סוגים של עונשים שאפשר להטיל על סרבן דיווח:

- א. קנס עד 14,400 ₪ (סעיפים 36 ו-61 (א)(1) לחוק העונשין, התשל"ז-1977).
- ב. עבודת שירות עד שלושה חודשים (סעיף 51 (ב) לחוק העונשין).
- ג. שירות לתועלת הציבור עם הרשעה (סעיף 71 (א) לחוק העונשין).
- ד. שירות לתועלת הציבור ללא הרשעה (סעיף 71 (ב) לחוק העונשין).

מדיניות אכיפת החוק על ידי הגשת תלונה למשטרה

א. הגשת תלונה למשטרה נשקלת רק לאחר מיצוי כל דרך אחרת לשכנע את הנדגם להשתתף בסקר.

ב. כל מקרה נבחן לגופו של עניין לאור:

- הנסיבות האישיות של הנדגם.
- היקף תופעת הסרבנות.
- השפעת סירוב על אמינות הסטטיסטיקה המופקת מן הסקר.

פרק ב' – פעילויות לאיכות ולמצוינות

הלשכה פועלת במשך כל שנות קיומה לשיפור איכות עבודתה ותוצריה. במסגרת זו אמצה הלשכה בשנת 2004 כללי אתיקה לפעילותה וכן החלה ליישם מערכת ניהול ואיכות אירופית EUROPEAN FOUNDATION FOR QUALITY MANAGEMENT.

חזון האיכות בלמ"ס הוא להטמיע את נושא האיכות במשרד כך שהלשכה תהיה ארגון לומד בתהליך של חדשנות ושיפור מתמידים בכל התחומים; ארגון המקיים בתוכו תהליכים פנימיים של למידה, הפקת לקחים, השתנות והסתגלות לסביבה; ארגון שמציב אתגרים כחלופה למצב הקיים והתנעת שינויים על ידי יצירת הזדמנויות לחידושים ולשיפורים.

יעד מרכזי במערך האיכות הוא להגדיר מדיניות איכות לטווח ארוך, מדיניות שתכלול בין היתר: שיפור מתמיד באמצעות מדידת הצלחות והפקת לקחים, פיתוח מתודולוגיות וכלים מתקדמים, שקיפות ופתיחות לביקורת, שימוש במדידות להשגת שיפור, הרחבת התפיסה של התמקדות בלקוח, שיפור החשיבה המערכתית והתקשורתית בין יחידות הלשכה.

הנהלת הלשכה רואה בקידום נושא האיכות ובשאיפה למצוינות בכל התחומים יעד אסטרטגי חשוב ביותר.

כללי האתיקה המתבססים על מקצועיות, הגינות ושקיפות ומבהירים את החובות המקצועיות של הסטטיסטיקאים כלפי החברה, כלפי המשתתף בפעולה הסטטיסטית וכלפי עמיתיהם למקצוע.

מערכת לניהול איכות ומצוינות - EFQM

EFQM היא מערכת לניהול איכות ומצוינות שפותחה ע"י הפדרציה האירופאית לניהול איכות ואומצה ע"י 50,000 ארגונים באירופה. נציבות שירות המדינה רכשה את זכות השימוש במערכת והיא נעזרת בה ככלי לקידום האיכות והמצוינות במגזר הממשלתי.

הלשכה המרכזית לסטטיסטיקה, רואה חשיבות מרובה בקידום ניהול האיכות והמצוינות בארגון ועל כן, החליטה לאמץ מערכת זו. זהו היא מחדירה אותו לארגון בהדרגה.

התועלות שהושגו עד כה

1. ייעול תהליכי עבודה.
2. שיפור התקשורת הפנימית על ידי הקמת פורטל אגפי לניהול הידע.
3. הרחבה וחיזוק היכולת הניהולית.
4. שיפור השירות לציבור הלקוחות.
5. הידוק שיתוף הפעולה עם יחידות תומכות השותפות למתן השירות, כגון: יחידת הפצת המידע.
6. שיפור המוטיבציה של העובדים.
7. כתיבת נהלי עבודה ובניית אינדקס נהלים.

אגף נוסף הצטרף לתהליך; אגף תשתית כלכלה ועורכי המבדק באגף מבצעים את תהליך המבדק העצמי.

אמנת שירות

רוב היחידות הנותנות שירות ללקוחות הפנימיים של הלשכה (מערכות מידע, משאבים חומריים, משאבי אנוש, הדרכה), התחייבו לשפר את איכות השירות הניתן לעובדים, באמצעות אמנת שירות.

פעילויות בתחום קידום האיכות בשנת 2012

על פי מדיניות נציבות שירות המדינה בתחום האיכות והמצוינות, הלשכה מפתחת ומטמיעה את התשתיות המשרדיות והיחידתיות המקדמות את האיכות והמצוינות הארגונית.

התשתיות הניהוליות תומכות בקידום האיכות והמצוינות ובעקבות הטמעתן הארגון משיג שיפורים משמעותיים בתפקודו ובתוצאותיו כמו: קיצור ופישוט תהליכים, שיפור ברמת שביעות רצון הלקוחות והעובדים, שיפור איכות התוצרים..

צוותי משימה/שיפור

א. בהמלצת ועדת ההיגוי הלשכתית לאיכות ומצוינות, הוקמו במהלך שנת 2012 מספר צוותים רוחביים: צוות שעוסק בהקמת מאגר שאלות, במטרה ליצור אחידות בשאלות דומות בין הסקרים השונים; צוות שעסק בהכנת מדריך להפקת קבצי MUC; צוות שעוסק בריכוז נהלי העבודה וההנחיות בארגון; צוות שעוסק בגיבוש המלצות להתייעלות בשימוש במשאבים ומעבר למשרד ירוק.

ב. אות הוקרה ליחידות מצטיינות בהתייעלות ובצמצום הליכי בירוקרטיה

אגף סקרים זכה באות הוקרה, מטעם האגף לאיכות ומצוינות בנציבות שירות המדינה, ליחידות מצטיינות בהתייעלות ובצמצום הליכי בירוקרטיה. במהלך השנתיים האחרונות, כתוצאה מדרישה הולכת וגוברת לביצוע סקרים חדשים והתאמת סקרים קיימים לדרישות התקנים הבינלאומיים שנבעו, בין היתר, מהצטרפות מדינת ישראל ל-OECD, הוכפל מספר העובדים באגף. גידול משמעותי חל במספר ימי העבודה של הסוקרים מכ-23 אלף ימי עבודה בשנת 2010 לכ-50 אלף ימים בשנת 2012, עלייה של יותר מ-100%. כן עלה מספר הנדגמים מכ-14 אלף מ"ב בשנת 2010 לכ-140 אלף בשנת 2012. גידול זה חייב רה-ארגון באגף והתאמת המבנה הארגוני להיקף כוח האדם. במסגרת השינוי הארגוני נוספו דרגי ניהול במטה ובמרחבים, הוגדרו יחסי הגומלין בין היחידות באגף ונקבעו נהלי עבודה ודרכי העברת המידע ועדכון שוטפים. במטה הסקרים הוקמו יחידות רוחביות לנושאי לוגיסטיקה, הדרכה, גרפיקה ודפוס ופניות הציבור. האגף שדרג את יכולותיו הטכנולוגיות תוך בניית מערכות איסוף נתונים גנריות המאפשרות הפקתם של סקרים בפרק זמן קצר. רה-הארגון באגף הביא לשינויים מרחיקי לכת בדפוס הניהול, לשיפור בתקשורת ובתהליכי התכנון הרוחביים, וכן ליתר שקיפות ושיפור במעורבות העובדים. כתוצאה מהשינוי, קוצר גם משך הזמן לפיתוח סקר, נוצרה אחידות בעבודת ההפקה והביצוע של הסקרים, וצומצם זמן ההדרכה על המערכת הממוחשבת. כמו כן, המעבר לעבודה עם מערכות

מחשוב גריות לסקר, צמצם את זמן "ההמתנה" בין קבלת הסקר לבין ביצועו ביותר מ-50%, וכך נחסכה בממוצע כחצי שנת עבודה לפרויקט.

מבדק עצמי EFQM

במהלך שנת 2012 ב-2 יחידות בוצעו מבדקים עצמיים: והוראה אגף חינוך ואגף תשתיות-כלכלה.

היחידות שעברו מבדק עצמי עד כה:

- א. יחידת המדד- 2 מבדקים
- ב. יחידת מאקרו-כלכלה – 4 מבדקים
- ג. יחידת תשתית-כלכלה – 3 מבדקים
- ד. יחידת מדען ראשי
- ה. יחידת סקרים
- ו. יחידת מתודולוגיה
- ז. יחידת עסקים כלכלה
- ח. מערכות מידע
- ט. חינוך

כללי האתיקה של הלשכה המרכזית לסטטיסטיקה

כללים אלה מבוססים על ההבנה שתפקידה של הלשכה המרכזית לסטטיסטיקה (להלן - הלשכה) לאסוף, לעבד ולפרסם מידע סטטיסטי על האוכלוסייה, החברה, הכלכלה ועל תחומים אחרים בישראל, וכי הלשכה פועלת מכוח פקודת הסטטיסטיקה [נוסח חדש], התשל"ב-1972 (להלן – פקודת הסטטיסטיקה).

1. הלשכה מנהלת את פעילותה בצורה מדעית, הגונה ושקופה, ומונחית על ידי העיקרון של העמדת התוצאות של הפעולות הסטטיסטיות שלה לרשות הציבור.

הכללים קובעים נורמות בסיסיות שלפיהן פועלת הלשכה בעבודתה המקצועית, תוך ציון חובות ונורמות התנהגות מכוח הדין.

מטרתם העיקרית היא לתאר את היחסים הראויים בין הלשכה לבין אלה שאתם היא נמצאת בקשר במהלך ביצוע מחקר, סקר, מפקד או עבודה סטטיסטית אחרת (להלן – פעולה סטטיסטית) ובהפצת תוצאותיהם.

במיוחד מתרכזים הכללים בחובותיה של הלשכה כלפי החברה, המשתתף בפעולה סטטיסטית, מזמין הפעולה ועמיתים למקצוע.

2. חובות כלליות

- 2.1 **רמה מקצועית:** הלשכה תשמור על רמה מקצועית נאותה ותבצע את עבודתה ביושר וללא משוא פנים, תוך הישענות על עקרונות מדעיים.
- 2.2 **אמון הציבור:** הלשכה תהיה מודעת לכך שהיא תלויה באמון הציבור וכי עבודתה עלולה לפגוע בצנעת הפרט. על כן תפעל על מנת לקיים ולקדם את אמון הציבור במקצוע.
- 2.3 **תרומת הסטטיסטיקה:** הלשכה תשאף להביא לתודעת הציבור הרחב את תרומתה של הפעולה הסטטיסטית וממצאיה.
- 2.4 **ציטוט מקורות מידע:** הלשכה תדווח באופן מלא ומדויק על כל פעולה סטטיסטית קודמת אשר שימשה אותה בעבודתה, ובכלל זה מקורות מידע, נתונים, מושגים ושיטות.

3. חובות כלפי החברה

3.1 הטיה והטעיה:

א. הלשכה לא תשתמש ולא תסייע לשימוש בשיטות שיש בהן כדי להביא לתוצאות מטעות או מסולפות או להטיה של ממצאים על ידי הבלטתם או הבלעתם.

- ב. הלשכה לא תמסור מידע מוטה ו/או מטעה אודות פעולה סטטיסטית.
- ג. הלשכה תפעל נגד מתן פירוש מוטה ו/או מטעה של ממצאיה על ידי כל גורם אחר.
- 3.2 **פרסום ממצאים:** הלשכה תביא את ממצאיה לידיעת הציבור בצורה מקיפה ומהימנה.
- 3.3 **מידע לציבור:** מסירת ממצאים סטטיסטיים לציבור תלווה בהסברים הדרושים כדי לאפשר לציבור להעריך נכון את מהימנותם. במחקר דגימה תפרט הלשכה את האוכלוסייה, שיטת הדגימה, גודל המדגם, שיעור אי-ההשבה, צורת הריאיון וכל דבר אחר אשר יכול להשפיע על מהימנות הממצאים. כמו כן תביא הלשכה לידיעת הציבור האם מדובר בממצאים ישירים, בפירוש של ממצאים או בתחזיות המבוססות עליהם.

4. חובות כלפי ה"משתתף" (המשיב ו/או פרט אחר שעליו נאסף המידע)

- 4.1 **צנעת הפרט:**
- א. הלשכה תאסוף רק את המידע הרלוונטי למטרות הפעולה הסטטיסטית שהיא מבצעת.
- ב. במקרים שבהם הפעולה הסטטיסטית עלולה לפגוע בצנעת הפרט, תפעל הלשכה כדי שהפגיעה לא תהיה מעבר למידה הנדרשת.
- 4.2 **מידע למשיב:** הלשכה תעמיד לרשות המשיב, לפי בקשתו, מידע על מטרת הפעולה הסטטיסטית, דרכי השמירה על סודיות המידע ומידע נוסף הנוגע לאותה פעולה.
- 4.3 **הסכמה להשתתפות:**
- א. חלה על המשיב החובה להשתתף בפעולה הסטטיסטית על פי דין, תסביר הלשכה למשיב את החובה החוקית.
- ב. הלשכה לא תיצור רושם כאילו חלה על המשיב חובה להשתתף בפעולה כאשר אין חובה חוקית לכך.
- 4.4 **שמירת סודיות:** הלשכה חייבת לשמור, בהתאם להוראות הדין, את סודיות המידע המגיע לרשותה מכוח פקודת הסטטיסטיקה.

5. חובות כלפי המזמין (כגון מממן או יוזם)

- 5.1 **הגדרת תפקידים:** הלשכה צריכה להגדיר במפורש ומראש עם המזמין את הזכויות והחובות של הצדדים.
- 5.2 **סייגים לפרסום:** הלשכה תסכם עם המזמין, מראש, את אופן הפרסום של ממצאי הפעולה הסטטיסטית.
- 5.3 **איסור התניית תוצאות:** הלשכה לא תקבל על עצמה לבצע פעולה סטטיסטית אשר תוצאותיה, כולן או מקצתן, הוכתבו מראש, או שיש בהן אלמנט של הטוה או הטעיה מכוונת.

- 5.4 **ברירה בין שיטות:** הלשכה תבהיר למזמין את הדרכים שבהן היא מוכנה לבצע את הפעולה הסטטיסטית ואת ההשלכות הנובעות מהחלופות.
- 5.5 **גילוי נאות:** הלשכה תמסור למזמין מידע אודות עצמה, שהוא רלוונטי לביצוע הפעולה הסטטיסטית, כולל מגבלות ידע, ניסיון וכישורים.

6. **חובות כלפי עמיתים למקצוע**

- 6.1 **חשיפה בפני עמית:** הלשכה תאפשר, לשם ביקורת מקצועית, עיון במידע הנוגע לשיטות עבודתה, במידה הדרושה ותוך שמירת הסודיות, על מנת לבחון כיצד הגיעה לממצאיה.
- 6.2 **ניתוח משני:** הלשכה תאפשר, בתנאים שייקבעו על ידה, לעשות שימוש בחומר שברשותה ובלבד שלא תיפגענה הזכויות של ה"משתתף" ושל המזמין וכן תישמר הסודיות.
- 6.3 **הכללת העקרונות:**
- א. הלשכה תפעל כדי שהעובדים בשמה, יחד אתה או עבודה בפעולה הסטטיסטית, יפעלו בהתאם לכללים אלה.
- ב. הלשכה תתחשב בכללי אתיקה של בעלי מקצוע אחרים העובדים אתה על אותה פעולה.

פעילות שוטפת

- א. תחזוקת האתר "איכות ומצוינות בלמ"ס.
- ב. עידוד והכוונה מקצועית בפעילויות איכות ביחידות הלשכה.
- ג. פגישות עבודה עם יו"ר ועדת ההיגוי הלשכתית ועם המרכזים היחידתיים.
- ד. דיווחים שונים לנש"מ.
- ה. דוח איכות שנתי לנש"מ.
- ו. פורומים שונים המאורגנים ע"י נש"מ, פורום ממונים על איכות בשירות המדינה, פורום מנהלים מיישמי איכות.

פרק ג' - תוצרי הלשכה המרכזית לסטטיסטיקה ודרך רכישתם

א. מגוון תוצרי למ"ס

הלשכה המרכזית מפרסמת, לאחר עיבוד הנתונים שהיא אוספת, את הממצאים המפורטים בפרסומים, המופיעים כולם במדייה מגנטית www.cbs.gov.il - [באתר הלמ"ס](#) וניתנים להורדה ולהדפסה בחינם. חלקם מופיע עדיין גם על גבי נייר, או על גבי תקליטור.

[הקטלוג](#) המקוון של פרסומי הלמ"ס מתעדכן כל העת ומסונכרן עם הארכיון על פי העיקרון "חדש מחליף ישן".

בארכיון באתר מופעל מנוע חיפוש המאפשר לאתר את הפרסום המבוקש בשנה ספציפית החל מהמהדורה המקוונת הראשונה.

1. הודעות לעיתונות – הלמ"ס מפרסמת, כמעט מדי יום, הודעות הכוללות ממצאים ראשוניים מתוך עבודותיה ומחקריה. [מדי שבוע מתפרסם באתר האינטרנט של הלמ"ס לוח זמנים של ההודעות הצפויות בשבוע הקרוב ומדי תחילת חודש מתעדכנת באתר תחזית הודעות שליש שנתית שוטפת](#) (ל-4 החודשים הבאים). ההודעות מופצות למערכות העיתונים ולכלי התקשורת השונים בארץ ובעולם, מיד עם העלאתן לאתר הלשכה ולאחר הודעה מתריאה דקות לפני הפרסום. יש לציין, כי ב-2012 פורסמו 361 הודעות לעיתונות.

2. השנתון הסטטיסטי לישראל – יוצא לאור אחת לשנה, החל מ-1951. השנתון כולל לוחות נתונים המשקפים את כלל עבודת הלשכה. כנספח לשנתון, יוצאת לאור חוברת תרשימים המבוססת על נתונים מתוך השנתון המופיעה לאחרונה על גבי מדייה דיגיטאלית בלבד וחוברת "ישראל במספרים" שבה נתונים נבחרים המלווים בתרשימים ברוב הנושאים הכלולים בשנתון. כמו כן מצורף לשנתון תקליטור הכולל את השנתון ולקט תרשימים ומפות.

3. תקופונים

3.1 רבעונים - יוצאים בגרסה מקוונת אחת לשלושה חודשים בנושאים: מקרו-כלכלה, חקלאות, תחבורה, סטטיסטיקה של עבודה, תיירות ושירותי הארחה. כמו כן יוצא לאור רבעון שבו מובאת סקירה על פעולות ופרסומים סטטיסטיים חדשים בישראל. כל הרבעונים מופיעים אך ורק באתר הלשכה באינטרנט וניתנים להדפסה מתוכו. אנו מדפיסים עותקים בודדים לעיון בספריית הלמ"ס ולהעברה לספריית הכנסת ולארכיון המדינה.

3.2 ירחונים יוצאים לאור אחת לחודש: ירחון סטטיסטי לישראל (מכיל מידע בדומה לשנתון אך ברמה חודשית), ירחון בנושא מחירים, סטטיסטיקה של שכר, כוח אדם, מקרו- כלכלה וכן ירחון בנושא סטטיסטיקה של סחר חוץ. החל מינואר 2005 הירחונים מופיעים רק באתר האינטרנט של הלשכה וניתנים להדפסה מתוכו (להוציא את העותקים המודפסים שאנו מחויבים להפצתם בספריית הלמ"ס ומחוצה לה).

4. פרסומי מפקד – סדרות פרסומים של מפקדי האוכלוסין והדירור ומפקדים אחרים.

5. פרסומים מסדרת "פרסומים מיוחדים" – פרסומים מעמיקים ומפורטים המוקדשים למגוון תחומים ספציפיים המשקפים את עבודת הלמ"ס. הפרסומים ניתנים לאיתור בקטלוג המקוון בחיפוש על פי נושא ובארכיון על פי נושא ושנה. יצוין כי כל הפרסומים מסוג זה ערוכים באופן מותאם לאתר האינטרנט מופיעים וניתנים להדפסה על לפי בחירה. בנוסף לקטלוג הפרסומים, הם נגישים למשתמש גם בעמודי הבית של כל נושא על פי מידת הרלבנטיות שלו.

6. דוח פני החברה בישראל – סדרת פרסומים במקום הסדרה "אינדיקטורים חברתיים" מתפרסם מדי שנה (ביום העוני הבין-לאומי החל באוקטובר) והוא כולל גרעין קבוע של נושאים וכן חלק מתחלף שיסקר בהרחבה ויוקדש כל שנה לנושא מהותי אחר. דוח מס' 1 הוא הראשון שמציג היבטים חברתיים של עוני ומצוקה המספקים תמונה של פני החברה בישראל מהיבטים שונים. הנושא המורחב בדוח זה מוקדש לפערים בין יהודים לערבים. דוח מס' 2 בו הנושא המורחב מוקדש לנתוני מגדר ראה אור באוקטובר 2009 ובאוקטובר 2010 הדוח שיצא הוקדש ל"מרכז ופריפריה" במגוון נושאים הקשורים לחברה בישראל. הדוח ב- 2011 מוקדש לפערים בין משקי בית ומשפחות ודוח 2012 יוקדש לפערים חברתיים כלכליים.

7. [פרסומי יובל](#) – סדרה שיצאה לאור לרגל שנת היובל למדינת ישראל. בפרסומים מתוארות ההתפתחויות מאז הקמת המדינה בתחומי האוכלוסייה, החברה והכלכלה.

8. "[סטטיסטיקה](#)" – סדרת עלוני מידע המיועדים לציבור הרחב, וביניהם: "נשים וגברים", "קיבוצים", "ילדים", "תחבורה", "עבודה", "בני 65 ומעלה", "אוכלוסייה", "מלונות", "תיירות", "תעשייה" "שישים שנה בראי הסטטיסטיקה" - שפורסם לרגל יום העצמאות, "מדדי פיתוח בר-קיימה", "סקר הוצאות משק הבית וסקר הכנסות" ועוד. חלק מעלוני ה"סטטיסטיקה" מתורגמים לאנגלית וכולם מתפרסמים גם באתר הלמ"ס. מבין העלונים שהופקו במהלך השנה האחרונה, תאונות דרכים עם נפגעים 1996 – 2010 (מארס 2012), תיירות ושירותי הארחה 1990 - 2011 (יולי 2012) גם באנגלית המשק הישראלי 1995-2011 (דצמבר 2012) נשים וגברים 1990 – 2011 (מארס 2013) ועוד.

9. **קובצי נתונים** – ניתן לרכוש קובצי נתונים אנונימיים לעיבוד עצמי – קובצי PUF (PUBLIC USE FILES) תמורת תשלום. כמו כן, כל גוף מחקרי מוכר יכול להזמין קבצים המכילים נתוני מיקרו (MUC) המחייבים גם הם, חתימה על רישיון שימוש והתחייבות לסודיות. קבצים אלה מופקים ע"י היחידות הנושאות ומותקנים לשימוש ולהפצה ביח' המידע. (רצופה רשימת תוצרי PUF – קבצים בלתי מזהים שנמכרו למשתמשים ב-2012).

הערות	%	סה"כ	2012	2011	2010	2009	2008	2007	
	24%	253	75	31	36	45	42	24	סכ"א
	17%	175	52	48	45	14	10	6	חברתי
	4%	43	8	14	3	7	6	5	תאונות (סוג תיק 1 -
	22%	228	78	48	31	30	25	16	הכנסות
	18%	186	50	61	22	24	17	12	הו"מ
	3%	34	6	9	5	2	10	2	ספירות
תוצר חדש יצא ב-2011	4%	42	13	28	0	1	0	0	מפקד
תוצר חדש יצא ב-2011	4%	38	16	18	3	1	0	0	בריאות
יצא לראשונה ב- 2011	3%	31	8	23	0	0	0	0	תאונות (סוג תיק 3 -
יצא לראשונה ב- 2012	0%	5	5	0	0	0	0	0	לימודים ושכר
יצא לראשונה ב- 2012	1%	8	8	0	0	0	0	0	עולים
	100%	1043	319	280	142	122	110	65	סה"כ

10. מפות ותוצרי מ"ג (GIS) – בלמ"ס מערכת מידע גיאוגרפי ממוחשבת. ניתן לרכוש מפות ותוצרי מ"ג אחרים על פי הזמנה.

11. דוחות מחקר

זו סדרה נוספת שמפרסמת הלמ"ס (החל משנת 2002) מספקת מסגרת לפרסום מחקרים על אוסף נתונים של הלמ"ס, תוך שיתוף פעולה עם חוקרים ממוסדות מחקר שונים. נושאי המחקר עוסקים בניתוח תהליכים שונים בחברה הישראלית. הפרסום הראשון עסק בתהליכי שינוי בהישגי השכלה בישראל מאז שנות ה-50. הפרסום השני עסק בפערים בין-אזוריים בישראל – נתוני מפקד האוכלוסין והדירור לשנים 1948-1995 עד כה לא נוספו דוחות מחקר על המזכרים.

12. ניירות עבודה

סדרת פרסומים (החל משנת 2002) שמטרתה לעודד מחקר המבוסס על נתוני הלמ"ס באמצעות חוקרים עצמאים. פרסומי תוצאות מחקרים אלו אינם פרסומים רשמיים של הלמ"ס. הדעות והמסקנות המובאות בפרסומים אלה, הן של המחברים עצמם ואינן משקפות בהכרח את הדעות והמסקנות של הלמ"ס (ניתן לראות את הפרסום באתר הלמ"ס באינטרנט).

ב. תוצרים "מחויטים" על פי דרישה

1. עיבודים מיוחדים – קיימת אפשרות לרכוש עיבוד נוסף (מיוחד על פי דרישה) של החומר הגולמי מתוך סקרים שונים ומתוך עבודות אחרות המתבצעות על ידי הלשכה. עיבוד מיוחד של חומר קיים מצריך הגדרה והסכם לבצוע העבודה בין היחידה המספקת (הלמ"ס) לבין הגוף המבקש, בחתימתו של הסטיסיטיקן הממשלתי והחשב. העיבוד המיוחד, מטבע הדברים, מצריך תמחור על פי זמן ההשקעה בו והתחייבות חוזית חתומה ע"י הצד המבקש והצד המבצע שבלעדיה אין להתחיל בעבודה. כל העיבודים "המחויטים" האלה מתנהלים באמצעות יח' המידע ומתועדים במערכת ניהול הידע (לאחזור ולשימור) ובמערכת "קשרי לקוחות" השקופה לכל עובדי הלשכה בניהולה של יח' המידע.

2. שימוש בחדר מחקר- כיום יש פעילות של חוקרים בחדר מחקר הממוקם בספריית הלמ"ס ומשמש בתשלום חוקרים ועוזריהם בעבודה על קבצים המופקים בלמ"ס. גם פעילות זו כרוכה באישור היועץ המשפטי של הלמ"ס בחוזה ובמחויבות לשמירה על סודיות.

ד. אתר האינטרנט – כמקור המרכזי לשליפת נתונים ותוצרים

כאמור, באתר האינטרנט של הלמ"ס ניתן למצוא מידע, בעיקרו אינטראקטיבי, שאינו מופיע על גבי נייר ו/או תקליטור. לדוגמה: מערכת תחבורה ביישובים, מערכת היתרי בנייה, מחוללי לוחות בנושא הסקר החברתי ותאונות דרכים, מחוללי מפות בתחום בנייה ובתחום תאונות דרכים, מערכת המציגה עומסי תנועה בכבישים בין עירוניים, מצגות בנושאים שונים, מאגרי נתונים וכד'. הלמ"ס פועלת לעידוד ולקידום השימוש האינטראקטיבי באמצעות הדרכות והדגמות מוזמנות ע"י קהלי יעד ספציפי כגון: מורים, עובדי רשויות מקומיות ועוד.

ה. רכישת תוצרי הלמ"ס

תוצרי הלמ"ס השונים, פרסומי ניר, רבעונים והודעות לעיתונות ניתן לקבל על ידי פנייה אל יחידות המידע של הלמ"ס בירושלים או בתל אביב. [מידע עדכני של שמות הפרסומים ומחירם במידה שהם בתשלום, ניתן למצוא באתר הלמ"ס באינטרנט.](#)

[מחירו תוצרי הלמ"ס \(עמ' 42 בדו"ח\)](#) מופיע באתר. המחירון מתעדכן אחת לשנה או לפי הצורך, והאחרון המעודכן מחייב את המשתמשים החל ב-15 בפברואר 2013.

כיצד לקבל מידע?

כעיקרון כל מידע המתפרסם רשמית ראוי להפיצו לציבור וזכותו לקבלו ללא הגשת כל בקשה מיוחדת. אם המידע המבוקש לא פורסם והוא כרוך בעיבוד מיוחד שאושר מבחינת ועדת סודיות, הוא כרוך בתשלום ומתומחר על פי כללים המתפרסמים במחירון תוצרי הלמ"ס באתר.

ישנן מספר דרכים שבהן ניתן לקבל מידע מהלמ"ס:

א. [נייה בכתב או בדואל או בפקס.

ב. פנייה ישירה בטלפון ו/או ביקור במשרדיהן של יחידות המידע.

ג. ביקור בספרייה בירושלים או בת"א – שירותי צילום במקום.

ד. באמצעות האינטרנט- ע"י הורדה ו/או שליפת מידע בפורמטים מבוקשים כמו RSS-XML או ע"י שימוש בכלים האינטראקטיביים כמו לדוגמה: מחוללי הלוחות ומאגרי המידע.

ה. הזמנת עיבודים מיוחדים: פנייה לאחד מהאגפים הנושאים באמצעות יח' המידע, לצורך קבלת קובצי נתונים לפי הזמנה או מידע אחר שאינו מתפרסם באופן קבוע.

יחידות המידע של הלמ"ס בירושלים ובתל אביב מספקות מידע על פי פנייה בטלפון, בפקס, בדואר האלקטרוני או בביקור במשרדיהן שבהם ניתן לקבל עזרה והדרכה בחיפוש נתונים.

לעתים מתבקשת הלמ"ס להציג את תוצריה לקהלי יעד ספציפיים כגון: חברות לייעוץ כלכלי ואסטרטגי, עיריות ורשויות מקומיות, מערכת החינוך וכ'.

במקרים שבהם המידע המבוקש מחייב צילומים ואיסוף מידע ממקורות שונים, ניתן לקבל את השירות תמורת תשלום.

ספריית הלמ"ס עומדת לרשות המבקשים לעיון בפרסומי הלמ"ס ובפרסומים סטטיסטיים רבים במשרדיה האזוריים. בספריית הלמ"ס בירושלים ניתן לעיין גם בפרסומים של לשכות סטטיסטיות זרות על גבי ניר ובאמצעות האינטרנט.

חדר המחקר – ממוקם בתוך הספרייה והוא מכיל שמונה עמדות מחשב לחוקרים העובדים שם עם הקבצים שהזמינו - בכפוף לחוזה שנתי המסדיר את השימוש מול הגוף האקדמי שאליו משתייך החוקר- ואשר הוכנו ביחידות הנושאות.

אתר הלמ"ס באינטרנט – מתוך מדיניות של הגברת נגישות הציבור למידע סטטיסטי, מאפשרת הלמ"ס לכל דורש לקבל מידע עדכני באמצעות אתר האינטרנט שלה. כתובתו של האתר היא: www.cbs.gov.il. באתר, ניתן כאמור לדלות סדרות נתונים מתוך המאגר (חינם), לשרטט מפות ולבנות לוחות ומפות לפי בחירה במגוון נושאים ב"מחוללי הלוחות".

בנוסף לכך, קיימת ומתוחזקת ביח' המידע מערכת קישורים עדכניים, לנוחיות המשתמשים, מהאתר של הלמ"ס ללשכות לסטטיסטיקה בעולם ולארגונים ומוסדות העוסקים בסטטיסטיקה בארץ ובעולם.

באתר הלמ"ס מותקן אמצעי לחישוב הצמדה למדדי המחירים המתעדכן אוטומטית מדי חודש מיד עם פרסום המדד: המשתמש מזין את פרטי ההצמדה שבה הוא מעוניין – חודש בסיס, חודש מבוקש וסוג המדד – והמחשבון מבצע עבורו את החישוב. השימוש במחשבון הוא על אחריות המשתמש.

מערכת המענה הקולי למדדי מחירים קרסה והוחלט לא לחדשה ולהפנות את הפונים לאתר הלמ"ס – שם קיים כל המידע המבוקש.

מבחר כתובות לקבלת מידע

ירושלים: הלשכה המרכזית לסטטיסטיקה, רח' כנפי נשרים 66, פינת רח' בקי, מיקוד: 95464
תל אביב: דרך מנחם בגין (דרך פתח תקווה) 86
בית ליאו גולדברג מיקוד: 61571

משרדי הלמ"ס פתוחים לקהל:

ימים א' עד ה' משעה 09:00 עד 13:00.
השירות לציבור ביחידות המידע ניתן בטלפון (החל ב-1 ביוני 2009) כל יום ברציפות עד שעה 17:00.

טלפונים ביחידת המידע:

ירושלים: 02 - 6592666
תל אביב: 03 - 5681933

ספרייה

הספרייה נמצאת במשרדי הלמ"ס בירושלים
ופתוחה לקהל בימים א' עד ה' בשעות 09:00-15:00
טלפון: 02 - 6592555
ניתן לעיין בפרסומי הלשכה גם במשרדי הלמ"ס בתל אביב
חדר המחקר באולם הספרייה פתוח לחוקרים על פי תיאום מראש כל שעות היום.

אתר הלמ"ס באינטרנט: www.cbs.gov.il

דואר אלקטרוני: info@cbs.gov.il

תא קולי מדדי מחירים: 02-6527550 (רב קווי), 24 שעות ביממה סולרי: *2550

מחירון תוצרי הלמ"ס

עדכני ל- 15 בפברואר 2013

כללי

מוצרי הלמ"ס כוללים:

1. **מוצרי מדף** - מוצרים שהוכנו מראש למכירה לציבור הרחב. הפרסומים מופיעים בנייר, במדיה מגנטית או במשולב.
2. **מוצר שנגזר מתוך מוצר מדף** - צילום נייר, העתקת חומר על גבי מדיה מגנטית.
3. **קבצים ותוצרים על פי דרישה**.

עקרונות

1. הלמ"ס חייבת לפרסם את תוצאות הפעולות הסטטיסטיות שלה מכוח פקודת הסטטיסטיקה (נוסח חדש), התשל"ב - 1972 (סעיפים 3 (1) ו-16).
2. הלמ"ס אוספת נתונים מהציבור - נתונים אלו שייכים לציבור ולכן אין לגבות עבורם כל תשלום.
3. על פי עקרון חוק חופש המידע, גישה למידע זמין המוחזק בידי המדינה חיונית להליך הדמוקרטי.
4. גופים ממשלתיים רשאים לגבות תשלום לכיסוי עלויות או הוצאות לגבי פרסומים.
5. המידע שהלמ"ס מספקת לא ייסחר על ידה על בסיס מסחרי או על בסיס השוק החופשי.
6. אין להבחין בתמחור בין העמדת מידע לגורם פרטי לשימוש עצמי לבין העמדת מידע (בכפוף לרישיון הפצה) לגורם מסחרי לשימוש מסחרי. המידע יסופק במחיר עלות הכנתו כמצוין בסעיף 7.
7. תמחור פרסומי המדף יהיה על בסיס עלויות כלהלן:
 - א. עלות הדפוס, הנייר והמדיה המגנטית.
 - ב. עלות העוסקים בהבאה לדפוס.
 - ג. עלויות הקשורות בשיווק ומכירה.
8. עלויות סעיף 7 (ב-ג) הן הוצאות קבועות המסתכמות ל- 30 ₪ למוצר.
9. מחיר מינימום, בהתחשב בהוצאות קבועות, הוא 30 ₪, למעט פרסומים שהלמ"ס תחליט להפחית ממחירם.
10. מוצר המכיל פרסום נייר וגם תקליטור יחשב כמוצר אחד ומחירו יהיה כמחיר פרסום נייר.
11. המוצרים שלא נקבע עבורם מחיר במחירון זה, מחירם יהיה לפי עלות בפועל או לחילופים יובאו לדיון בוועדת תמחור. בכל מקרה, המחיר לא יהיה נמוך מהעלויות הקבועות המצוינות בסעיף 8.

12. מוצרי מדף

א.

מס' סידורי	מס' עמודי פרסום	מחיר בש"ח
1	עד 50	48 ש"ח
2	51 - 100	55 ש"ח
3	101 - 150	67 ש"ח
4	151 - 200	78 ש"ח
5	201 - 250	90 ש"ח
6	251 - 300	102 ש"ח
7	301 - 350	115 ש"ח
8	351 - 400	128 ש"ח

ב. במקרים בודדים שבהם מספר העמודים יהיה מעל 400, או במקרים שבהם כל עמודי החוברת יודפסו בצבע, מחיר החוברת יחושב באופן נפרד לגבי אותו פרסום על ידי תחום הוצאה לאור (מחיר ההדפסה הכולל מחולק במספר עותקים + עלויות קבועות בסך 30 ₪).

13. מחיר שנתון הוא 200 ₪.

14. חוברת ישראל במספרים ימכרו, 10 עותקים ומעלה בעלות של 5 ₪ לחוברת.

15. מחיר קבצים סטנדרטיים - מחיר קובץ מדף סטנדרטי יהיה 100 ₪.

16. דמי משלוח בדואר - 15 ₪. דמי משלוח לחו"ל יקבעו על פי העלות בפועל.

17. מוצרים שנגזרים מתוך מוצרי נייר

א. מחיר צילום המתבצע ע"י הלקוח באחד ממרכזי המידע - 0.5 ₪ לכל עמוד צילום

ב. מחיר צילום הנשלח ללקוח בדואר או בפקס:

1. עד 10 עמודים - 25 ₪.

2. כל עמוד נוסף - 0.5 ₪.

18. לוחות טרום פרסום שנשלחים ללקוחות על פי דרישה מחיר השירות כולל המשלוח בדוא"ל 30 ₪.

19. תוצרים המופקים על פי דרישה מתוך מוצרים קיימים, כגון: לוחות וקובצי נתונים שאינם מצריכים ועדת סודיות

או בניית תוצר חדש, מחיר עד חצי יום עבודה, העלות תהיה 100 ₪. מעבר לחצי יום עבודה העלות תהיה 450 ₪.

20. קבצים ותוצרים לפי דרישה

מחיר עיבודים מיוחדים.

1. מחיר תוצר המוזמן לפי מידה יהיה כעלות זמן העבודה בפועל של כל העובדים עסקו בהכנת הקובץ

או תוצר.

2. לצורך חישוב אומדן מחיר הקובץ או תוצר - ניתן יהיה להשתמש בעלות ממוצעת של

יום עבודה שהינו 1050 ₪.

3. מחיר מינימום של קובץ או תוצר יהיה 450 ₪.

4. מחיר תוצר או תוצר מוזמן אחר אשר נמכר לרוכש שני ויותר יהיה 100 ₪.

21. מערכת גישה לעבודה מרחוק על קבצים סטנדרטים

- א. עלות שימוש בעבודה בקבצים סטנדרטים (לא כולל אחסון ושמירה) יהיה 4,800 ₪ לשנה או 400 ₪ לחודש. המחיר הינו למנוי מ-1 באוקטובר ועד 30 בספטמבר. עלות זו אינה כוללת את עלות הכנת הקובץ.
- ב. חוקר שסיים את תקופת ההתקשרות ורוצה/לבדוק את הקובץ שאותו רכש בעבר לפני פרסומו ללא תשלום נוסף, עליו להגיש בקשה מיוחדת לסטטיסטיקן הממשלתי. הסטטיסטיקן והחשב יבדקו את הבקשה ויוודאו שבדיקה זו אינה כרוכה בעלויות נוספות. אם אין עלויות נוספות החוקר יוכל לבצע הרצה של אותו קובץ/מחקר ללא תשלום לתקופה קצובה ורצופה שלא עולה על 3 חודשים.
- ג. הלשכה אינה מבטיחה שההרצה לפני הפרסום תהיה ללא עלות נוספת, מסיבות טכנולוגיות וכספיות, אלא הבקשה תבחן בנפרד בעת הגשת הבקשה לסטטיסטיקן.
- ד. יצוין כי הלשכה לא תבצע עדכון על הקובץ שעליו עבד החוקר. כמו כן אין ללמ"ס כל מחויבות לכל נזק שיגרם לקובץ הנשמר בלמ"ס או לשמירת הנתונים הקיימים בקובץ.
- ה. חוקר שתוקף אישורו כחוקר פג ועליו לבצע הרצה/בדיקה של הקובץ, הסטטיסטיקן הממשלתי רשאי על פי שיקול דעתו להאריך את תקופת ההרשאה לזמן מוגבל ובהתאם לנסיבות.

22. מחיר שימוש בחדר מחקר

מחיר השימוש בחדר מחקר הוא 3,000 ₪ לשנה עד שלושה מחקרים. ניתן להאריך את השימוש בחדר המחקר על בסיס רבעוני. עלות זו אינה כוללת את עלות הכנת הקובץ והתמיכה בו.

פרק ד' - הפעלת חוק חופש המידע בלשכה המרכזית לסטטיסטיקה

דוגמה לבקשה היחידה על פי חוק חופש המידע שהתקבלה בלמ"ס ב-2012 ונענתה כדלקמן:

9 במאי 2012

לכב'
יוסי אפשטיין

הנדון: בקשה למידע - דוחות פיצול

במענה לפנייתך בה ביקשת לקבל לידיך העתקי כל דוחות הפיצול שהוצאו לך ע"י אגף משאבי אנוש בשנים 2006 עד 2009, כדי לוודא שיתרת ימי החופשה שלך זוכתה בשני ימי חופשה על חשבון שירות מילואים פעיל שעשית, נערך בירור בלמ"ס בשיתוף לשכת היועץ המשפטי, אגף משאבי אנוש ואגף המידע. להלן תשובתי:

מידע בנושא נוכחות עובדים ויתרות ימי חופשה

1. מערכת הנוכחות הממוחשבת המשמשת את הלמ"ס נכתבה ע"י מס הכנסה, ומתוחזקת על ידו. מערכת זו מאפשרת הפקת דוחות מעודכנים בלבד. כלומר, לא ניתן להפיק דוחות או להעלות דוח מצב עבור תאריכים קודמים.

2. אגף משאבי אנוש בלמ"ס שומר דוחות ישנים בארכיון, בחלוקה לקלסרים גדולים לפי חודשים. השגת דו"ח של עובד מסוים לחודש מסוים יכולה להיעשות רק ע"י הזמנת קלסר החודש הרלוונטי, וחיפוש דוח העובד המבוקש שם.

3. בקשתך לקבל לידיך את כל דוחות הפיצול שלך לכל אחד מן החודשים במשך שלוש השנים שקדמו לסיום עבודתך בלמ"ס איננה סבירה ואיננה מעשית. מדובר בבקשה שהטיפול בה מצריך הקצאת משאבים בלתי סבירה וחסרת פרופורציה. לשם היענות לבקשתך זו היה על הלמ"ס להזמין מן הארכיב לפחות 37 קלסרי ענק, ולהקצות עובד אשר יקדיש הרבה יותר מיום עבודה על מנת לחפש בכל אחד מהקלסרים את דו"ח הפיצול שלך לאותו חודש.

4. בהתייחס להוראת סע' 10 לחוק חופש המידע, התשנ"ח – 1998 אבקש להדגיש, כי מילוי בקשתך זו תדרוש השקעת שעות עבודה רבות ומיותרות. זאת בזמן שבירור שערכנו מעלה כי זוכית בימי חופשה כנגד שירות המילואים שבצעת הן בשנת 2006 והן בשנת 2009, כפי שיובהר להלן.

ממצאי בדיקתנו

5. מערכת הנוכחות הממוחשבת כוללת מסך עדכונים חריגים. על מסך זה מופיעים עדכונים ופעולות החורגים מן הרגיל, וביניהם אף זיכוי בימי חופשה בשל שירות מילואים. לצערנו, וכפי שהובהר לנו ע"י נציגת מה"כ המתחזקת את המערכת, לא ניתן להדפיס מסך זה.

6. בבדיקה חוזרת שערכה עוזרת היועץ המשפטי במסך העדכונים החריגים שעל שמך, עקב פנייתך אליי, עולות המסקנות הבאות:

א. ביום 25.9.2006 עודכן במערכת יום חופשה עבור מילואים שבוצעו בשנת 2006.

ביום 6.8.2009

ב.

עודכן במערכת יום חופשה עבור מילואים שבוצעו בשנת 2009.

סיכום

7. כמעסיקך בתקופה הרלוונטית, מסרה לך הלמ"ס את דוחות הפיצול שלך באופן מסודר מדי חודש בחודשו. עליך כעובד מוטלת הייתה האחריות לשמור ברשותך מסמכים אלה לצרכיך. בחירתה של הלמ"ס לשמור לעצמה עותקים מודפסים של דוחות חודשיים אלה (וזאת רק לשם גיבוי המידע המצוי במערכת הממוחשבת), אינה מעבירה את האחריות לשמור מסמכים אלה עבורך ממך אליה.

8. בקשתך לקבל היום (בשנת 2012) עותק מכל אחד מן הדוחות שהופקו ונמסרו לך במשך 37 החודשים שבין יולי 2006 ליולי 2009 הינה בלתי סבירה, שכן היא דורשת מן הלמ"ס הקצאת משאבים רבים באופן מוגזם ובלתי סביר כמפורט לעיל. זאת בעוד ניתן לברר את שאלתך באופן פשוט אשר יגזול פחות זמן ומשאבים מכל הנוגעים בדבר.

לכן דוחה הלמ"ס את בקשתך לקבלת המידע באופן בו נתבקש, זאת ע"פ סמכותה מכוח סעי' 8 (1) לחוק חופש המידע, התשנ"ח-1998, ולאחר שהובאו בחשבון גם שיקולים כמפורט בסעי' 10 לחוק.

9. אם למרות המידע שנמסר לך במכתבי זה בעקבות בדיקתנו המעמיקה, נותרו לך ספקות או טענות, מזמינה אותך הלמ"ס לקבוע פגישה ולהגיע למשרדה של הגב' חני אור, מנהלת גף נוכחות ופרישה לגמלאות, על מנת לצפות יחד במסך העדכונים החריגים שעל שמך, ליישב את המחלוקות ולסכם את העניין באופן סופי. נוסף, כי אם תבקש מבעוד מועד העתק מדוחות פיצול שלך לשני חודשים מוגדרים, תוכל הגב' אור להשיגם עבורך.

10. בזאת תם טיפולי בבקשתך ע"פ חוק חופש המידע. אני מקווה שיש בתשובתי זו כדי לסייע לך.

בכבוד רב,

יעל נתן

ראש תחום מידע, דוברות והסברה
הממונה על חוק חופש המידע בלמ"ס

סטטיסטיקה חודשית של הפניות לקבלת מידע:

התפלגות מספר הפניות בממוצע לשנת 2012 לבקשת מידע מהמרכז למידע הסטטיסטי על יחידותיו

השונות היה:

* כ-4,000 פניות בממוצע בחודש למענה הקולי הממוחשב בנושא מדדי מחירים.

* כ-500 פניות בחודש בכתב ובדואר אלקטרוני לבקשת מידע.

* כ-1,000 פניות טלפונית בחודש לבקשת מידע מצוות המידעניות שבמרכז המידע.

* כ-15 מבקרים בממוצע באים מדי יום באופן אישי לקבל מידע בספריות ובמרכזי המידע של הלמ"ס כולל חוקרים מבחוץ העובדים בחדר מחקר (באישור היועץ המשפטי).

מספר הכניסות לאתר האינטרנט של הלמ"ס הוא למעלה מ-3 מיליון בחודש.

בנוסף היו במהלך השנה פניות רבות ליחידות השונות של הלשכה לקבלת מידע בנושאים מקצועיים מעמיקים. מס' ההסכמים לביצוע עבודה לפי הזמנה מיוחדת שהופקו ביח' המידע בשנת 2012 הגיע לכ-200.

יש לציין כי מיעוט פניות ללמ"ס במסגרת חוק חופש המידע נובע מכך שתפקידה של הלמ"ס כמוגדר בפקודת הסטטיסטיקה הוא לפרסם את כל תוצאות פעולותיה. מכאן שכל מידע שנמצא ברשות הלשכה ועבר את הבדיקות המתאימות מופץ לציבור הרחב.

פרק ה' - תקציב הלשכה המרכזית לסטטיסטיקה

(תקציב הלמ"ס (באלפי ש"ח)*)

הסעיף שם	תקציב אומדן (ברוטו) מקורי 2012	תקציב (ברוטו) מעודכן 2012	תקציב ביצוע כולל התחייבויות 2012	(ברוטו) תקציב 2013 לשנת
0 4 5 3	222,477	272,479	275,243	196,007
ממלכתית סטטיסטיקה				
לסטטיסטיקה מרכזית לשכה	132,734	134,420	139,583	
אמרכלות	34,340	53,285	53,243	
האוכלוסין מפקד	39,771	69,355	69,874	
להתייקרות רזרבה	11,328	448	0	
טווח ארוך סקר	4,304	10,130	8,958	
סקר פיאה"ק		4,841	3,585	
למ"ס				188,455
סקרים חצוניים				6,392
סקרים לביצוע רזרבה				1,160

הסברים

תקציב הלמ"ס, מיועד לביצוע סקרים ופעולות סטטיסטיות, באופן שישקף את סדר העדיפות של המשרד, לשם כך הוגדר תקציב בסיסי, תקציב נטו. הלמ"ס בנוסף, מבצעת פעולות המוזמנות ע"י גורמים חיצוניים, מרביתם משרדי ממשלה ואחרים, לצורך כך מתקבל תקציב נוסף, תקציב השתתפויות ומותנות, כלל התקציב ברוטו. בין השנים 2012 ל- 2013 קוצץ תקציב הבסיס של הלמ"ס ב- 20,487 אלפי ש"ח, על פי החלטות ממשלה. מבנה התקציב מתחלק כך שכ- 75% מהתקציב מיועד לתשלומי שכר עבודה לעובדי הלמ"ס ו- 25% מיועדים לתשלומים בגין תפעול ואחזקת הארגון, על כל צרכיו (קניות).

במהלך שנת העבודה, "גדל" התקציב בנתח נוסף, המיועד לממן את תקציב הרכישות, עבור מוצרים ושירותים שהוזמנו בשנת התקציב הקודמת, 2012, וטרם שולמו, מאחר ומועד התשלום צריך להתבצע בשנת 2013. הלמ"ס, כמו מרבית משרדי הממשלה אינה מצליחה לממש את מלוא תקציבה. הסיבות מגוונות, אך המרכזית שבהן היא מורכבותו של תהליך הרכש הממשלתי, העשוי להימשך חודשים רבים ולדרוש אישורים של גורמים רבים. כך נוצר מצב לפיו "עודפי תקציב" מתגלגלים" משנת תקציב אחת לשנה העוקבת.