



הלשכה המרכזית לסטטיסטיקה
Central Bureau of Statistics
دائرة الإحصاء المركزية

חוק חופש המידע

דין וחשבון שנתי 2015

של

הלשכה המרכזית לסטטיסטיקה

ירושלים, סיון תשע"ו, יוני 2016

תוכן העניינים

עמוד

3	הקדמה
פרק א' - הכרת הלשכה המרכזית לסטטיסטיקה	
5	1. מהי הלשכה המרכזית לסטטיסטיקה
6	2. באילו נושאים מתפרסם מידע סטטיסטי
6	3. המועצה הציבורית לסטטיסטיקה; קשרים בין-לאומיים
7	4. קשרים בין-לאומיים
9	5. המבנה הארגוני של הלשכה המרכזית לסטטיסטיקה
11	6. רשימת בעלי תפקידים עיקריים
פרק ב': מקורות המידע של הלשכה המרכזית לסטטיסטיקה	
19	סקרים שבוצעו בלמ"ס – 2015
20	
פרק ג': כללי אתיקה של הלמ"ס	
29	
פרק ד': פעילויות לאיכות ולמצוינות	
32	
פרק ה': הנגשת נתוני פרט לחוקרים	
45	
פרק ו': פרסומי הלשכה המרכזית לסטטיסטיקה ודרך רכישתם	
46	1. מגוון תוצרי למ"ס
50	2. עיבודים מיוחדים
51	3. אתר האינטרנט של הלמ"ס- מקור מרכזי לנתונים ולתוצרים
51	4. רכישת פרסומים
51	5. הלמ"ס ברשתות החברתיות
51	6. פעולות הסברה ופרסום
פרק ז': כיצד מקבלים מידע מהלמ"ס?	
53	1. דרכים לקבלת מידע
53	2. כתובות ליצירת קשר
53	3. פניות לפי חוק חופש המידע
54	4. סטטיסטיקה חודשית של פניות ציבור
פרק ח': תקציב הלמ"ס והפעילות הכספית שלה	
55	

הלשכה המרכזית לסטטיסטיקה (למ"ס) מציגה בזה דין וחשבון שנתי של עבודתה לשנת 2015 בהתאם לחוק חופש המידע, התשנ"ח-1998 (להלן: החוק).

במסגרת תפקידה הייעודי של הלמ"ס לפי [פקודת הסטטיסטיקה \[נוסח חדש\], התשל"ב-1972](#) (להלן: הפקודה), "לערוך פעולות סטטיסטיות ולפרסם תוצאותיהן", הלמ"ס אוספת, מעבדת ומפרסמת נתונים באמצעות מגוון רחב של פרסומים ושירותים נלווים – חלקם בחינם וחלקם בתשלום.

פרסומי הלמ"ס עומדים לרשות הציבור **ללא תשלום** בערוצים הבאים:

- **באתר האינטרנט של הלמ"ס** – www.cbs.gov.il. באתר ניתן למצוא גם מידע שאינו מופיע בפרסומים המודפסים וכן מחוללי לוחות ומחוללי מפות המאפשרים הפקת נתונים ומידע לפי הגדרת המשתמש.
- **ברשתות החברתיות:** [בדף הפייסבוק](#) של הלמ"ס [ובערוץ היוטיוב](#) של הלמ"ס.
- **בספריות הלמ"ס** ניתן למצוא פרסומים ארכיוניים, פרסומים משלימים וחומר מקצועי נוסף:
ספריית הלמ"ס בירושלים: רח' כנפי נשרים 66, פינת רח' בקי, בימים א'-ה' בין השעות 9:00-14:00 (ניתן לתאם מועדים נוספים בטלפונים הבאים: 02-6592555; 02-6592032).
- **ספריית הלמ"ס בתל אביב-יפו:** דרך מנחם בגין 86, בימים א'-ה' בין השעות 9:00-14:00 (ניתן לתאם מועדים נוספים בטלפון 03-5681933).
- **במרכז למידע סטטיסטי של הלמ"ס:** כל הפניות מטופלות על ידי צוות מרכז המידע, בתיאום עם אנשי המקצוע בתחומים השונים. דרכי ההתקשרות: רח' כנפי נשרים 66, פינת רח' בקי, ת"ד 34525, ירושלים, מיקוד 9546456. דוא"ל: info@cbs.gov.il, בפקס 02-6521340 ובטלפון 02-6592666.
- **בהדרכות, בכנסים מקצועיים, בימי עיון ובהרצאות:** פעילויות אלה מותאמות לקהלי יעד שונים (לדוגמה: מורים, מידענים, סטודנטים, חוקרים, משרדי ממשלה, רשויות מקומיות, גופי מחקר, מגזר עסקי, פרטי וכיו"ב). לתיאום ההדרכות והרצאות ניתן ליצור קשר עם גף הסברה שבאגף דוברות, תקשורת והסברה, דוא"ל: info@cbs.gov.il, בפקס 02-6521340 ובטלפון: 02-6592666.

לפרטים נוספים על הלמ"ס ועל השירותים שהיא מציעה לציבור: [לחץ כאן](#).

לפרסומים ושירותים נלווים המוצעים לציבור במסגרת מילוי תפקידה הייעודי של הלמ"ס בתשלום, ראו [המחירון](#) באתר הלמ"ס. המחירון מתייחס לפרסומים ולשירותים נלווים, שמחיריהם נקבעו על ידי ועדת התמחור של הלמ"ס ואושרו ע"י סמנכ"ל בכיר למינהל ומשאבי אנוש של הלמ"ס וע"י חשבת הלמ"ס. המחירים במחירון משקפים את עלויות הפקת הפרסום או מתן השירות הנלווה בלבד. המוצרים והשירותים נלווים המפורטים במחירון בתשלום הנובעים מתפקידה הייעודי של הלמ"ס לפרסם תוצאות פעולות סטטיסטיות, ועליהם חלים סעיפים 8(4) ו-20 לחוק. פניות לקבלת מידע אחר לפי החוק ניתן להפנות לממונה על חופש המידע של הלמ"ס בכתובת foi@cbs.gov.il.

דו"ח זה, ודוח"ות משנים קודמות, מתפרסמים באתר האינטרנט של הלמ"ס תחת הנושא "[חוק חופש המידע](#)". יצוין כי דו"ח זה מכיל פרקים או חלקי פרקים מופיעים באתר תחת לנושא הראשי "אודות" במנותק מהדוח וזוכים לעדכון במשך השנה לפי הצורך.

הדו"ח לשנת 2015 הוכן ע"י בריאן ניגן, היועץ המשפטי של הלמ"ס וממונה לפי סעיף 3 לחוק. הדו"ח מתבסס באופן חלקי על דו"חות קודמים שנערכו על ידי גב' יעל נתן, הממונה עד לפרישתה לגמלאות.

פרק א' – הכרת הלשכה המרכזית לסטטיסטיקה

1. מהי הלשכה המרכזית לסטטיסטיקה?

הלמ"ס היא הגוף המרכזי במדינה שתפקידו לערוך פעולות סטטיסטיות ולפרסם תוצאותיהן. היא אוספת נתונים בתחומים רבים של הכלכלה והחברה בארץ, מעבדת אותם ומפרסמת את הסיכומים. המידע שמפיקה הלמ"ס עומד לשירותם של קובעי המדיניות במגזר הציבורי, במגזר הפרטי, במוסדות מחקר, סטודנטים, תלמידים ושל הציבור הרחב.

הלמ"ס מרכזת את המידע הסטטיסטי במדינה ומשלבת את הנתונים הנאספים בתחומים שונים לכדי תמונה מקיפה אודות האוכלוסייה, החברה והמשק בישראל. כמו כן מוטל על הלמ"ס לתאם את הפעילות הסטטיסטית של מוסדות המדינה ולייעץ להם בנושאים סטטיסטיים.

שלושה עקרונות מרכזיים מנחים את הלמ"ס בפעולתה: עצמאות, אמינות ושמירה קפדנית על סודיות הנתונים האישיים.

הלמ"ס **עצמאית** בניהול עבודתה – היא והיא בלבד – נושאת באחריות לתוצאות פעילותה המקצועית.

בשל השימוש בשיטות עבודה מדעיות, נהנתה הלמ"ס, בכל שנות קיומה, **מאמינות** גבוהה בקרב מוסדות המדינה והציבור בישראל ובעולם.

הקפדה על שמירת סודיותם של נתוני פרט (אישיים ועסקיים) היא נר לרגלי הלמ"ס כמחויב לפי הוראות [הפקודה](#).

משרדה המרכזי של הלמ"ס נמצא בירושלים ובנוסף ישנם משרדים אזוריים בתל-אביב ובחיפה.

הלמ"ס הוקמה חודשים אחדים לאחר הקמת המדינה, כיחידה במשרד ראש הממשלה, בהמשך לפעילותן של המחלקה לסטטיסטיקה של ממשלת המנדט והמחלקה לסטטיסטיקה של הסוכנות היהודית שפעלו בתקופת המנדט. קרוב ל-50 שנה שכנה הלמ"ס באזור רוממה שבירושלים ובסתיו 1999 עברה למשכנה הנוכחי בגבעת שאול, ירושלים.

2. באילו נושאים מתפרסם מידע סטטיסטי?

הלמ"ס, באופן שוטף, סדרות סטטיסטיות בנושאים הבאים: אוכלוסייה, איכות סביבה, בינוי, בריאות, הגירה פנימית, חינוך והשכלה, חקלאות, חשבונות לאומיים, כספים וביטוח, מאזן התשלומים, סחר חוץ ואנרגיה, מחירים, מחקר ופיתוח, ממשלה ורשויות מקומיות, סטטיסטיקה משפטית ופילית, עבודה ושכר, עלייה, רמת החיים, רווחה וסעד, תחבורה, תירות ושירותי הארחה, תנועה טבעית, עסקים תעשייה ומסחר, מדע טכנולוגיה ותקשורת, תרבות ובידור. כל פרסומי הלמ"ס מונגשים לצבור באתר הלמ"ס [ובקטלוג התוצרים](#).

3. המועצה הציבורית לסטטיסטיקה

המועצה הציבורית לסטטיסטיקה, שהוקמה בשנת 1963 מלווה את עבודתה המקצועית-מדעית של הלמ"ס. חברי המועצה מייצגים את יצרני הסטטיסטיקה וצרכניה והם נציגים של משרדי ממשלה, רשויות מקומיות, גופים ציבוריים, מוסדות אקדמיים ושל ארגונים בעלי זיקה לעבודה הסטטיסטית. חברי המועצה מתמנים על ידי ראש הממשלה.

תפקידי המועצה הם לייעץ לראש הממשלה ולשרי הממשלה בעניינים הנוגעים לפעולות הסטטיסטיות של מוסדות המדינה; לייעץ לסטטיסטיקן הממשלתי בעניינים הנוגעים לפעולות הסטטיסטיות שהלשכה עורכת; לקבל ממוסדות המדינה את תוכניותיהם לעריכת פעולות סטטיסטיות ולתת חוות דעת על התיאום בין המוסדות לעניין תוכניות אלה; להציע הצעות לייעול ולפיתוח הפעולות הסטטיסטיות של מוסדות המדינה.

המועצה מקיימת מפגשי מליאה בהם מובאים לדיון הנושאים העיקריים שעל סדר היום של המערכת הסטטיסטית בישראל. בנוסף המועצה ממנה ועדות מייעצות בנושאים ספציפיים.

פרופ' ראובן גרונאו הוא יו"ר המועצה הציבורית לסטטיסטיקה. [הפרוטוקולים של ישיבות המועצה באתר הלמ"ס](#).

[למידע נוסף על המועצה הציבורית לסטטיסטיקה](#).

4. קשרים בין-לאומיים

תהליכי גלובליזציה בעידן המידע, מנתבים את הלמ"ס לתהליך מואץ של השתלבות במערכת מידע עולמית, אותה מובילים הארגונים הבין-לאומיים. קשרי העבודה של הלמ"ס באים לשפר את יכולתה להשפיע על סדר היום הבינלאומי, כך שינותב לשרת צרכים לאומיים, כמו גם לחזק את יכולתה לעמוד בדרישות אספקת מידע על פי תקנים בינלאומיים. עובדי הלמ"ס עוברים הכשרות ייעודיות בקורסים בחו"ל, הם נוטלים חלק במפגשים מקצועיים רב-לאומיים, ומארחים מומחים מכל קצוות תבל.

הלמ"ס הינה ארגון מקצועי מוערך, ועובדיו תורמים להצבר הידע הסטטיסטי ואף מובילים תהליכים לשיפור הפקת המידע המשמש מדינות וארגונים. כיוון שכך, מערכת הקשרים של הלמ"ס מתרחבת ומסתעפת במסגרת פעילותם של הארגונים הבין-לאומיים ובמסגרת פעילותם של הארגונים המקצועיים הפועלים בעולם.

מדינת ישראל התקבלה לארגון האו"ם בשנת 1949, ולאורך השנים נטלו עובדי הלמ"ס חלק בפעילות הסטטיסטית העולמית ובפעילות האזורית שיזמו וארגנו ארגון האו"ם וסוכנותיו: ארגון העבודה הבינלאומי (ILO), קרן המטבע הבינלאומית (IMF), ארגון הבריאות העולמי (WHO), אונסקו, ארגון האו"ם לסחר ופיתוח (UNCTAD) ועוד רבים אחרים. בשנת 2015 המשיכה הלמ"ס לשפר את המידע ואת תהליכי העדכון של לוח המדדים הכלכליים המפורסמים על פי תקני קרן המטבע הבינלאומית (SDDS). הלמ"ס אף המשיכה בפיתוח סטטיסטיקה פיננסית לפי תכנית שמובילה הקרן לביצוע בשנים 2012-2019 (SDDS plus) ואשר הסטטיסטיקן הממשלתי הסכים לקחת בו חלק בשם מדינת ישראל. למיזם זה שותפים משרד האוצר, בנק ישראל והלמ"ס.

ישראל אינה חברה באיחוד האירופי, אך המערכת הסטטיסטית הלאומית נוטלת חלק פעיל בפעילויות האיחוד (תכנית מדסטאט), כחלק מהסכם ברצלונה 1995 ובמסגרת מדיניות השכנות האירופית, שבאה לקרב את השכנים באגן הים התיכון ובמזרח אירופה לערכים ולתקנים האירופאים. בשנת 2009 אף נחתם מזכר הבנות בילטרלי בין הלמ"ס לבין יורוסטאט, היחידה הסטטיסטית של האיחוד האירופי.

מחודש מאי 2013 ועד סוף שנת 2014 התקיים מיזם תאומות (Twinning) בין הלשכה הסטטיסטית של דנמרק והלמ"ס, במימון האיחוד האירופי. מטרתו הייתה שיפור איכות עבודת הלמ"ס ויכולת ההשוואה הבין-לאומית של המידע הסטטיסטי אותו היא מפיקה. מומחים מדנמרק, בתמיכת מומחים מהולנד, פינלנד ואוסטריה, ייעצו ללמ"ס ולעמיתים ממשרדי ממשלה שונים, בנושאים סטטיסטיים. הם הגיעו לישראל, לימדו במסגרת קורסים וסדנאות, ושיתפו את עובדי הלמ"ס ומנהליה בידע ובניסיון שנצבר במדינות האיחוד. ההדרכה והיעוץ ניתנו בחמישה נושאים: החשבונות הלאומיים של מדינת ישראל, הרחבת פיתוח סטטיסטיקה של חינוך, מתודולוגיה של סקרים, תמיכה בפיתוח אתר האינטרנט של הלמ"ס כך שישירט טוב יותר את המשתמשים, תכנון אסטרטגי ושיפור התיאום במערכת הסטטיסטית הלאומית. מידע נוסף על מיזם זה [מתפרסם באתר האינטרנט של הלמ"ס](#).

בחודש אפריל 2016 השיקה הלמ"ס מיזם תאומות חדש, הפעם גם עם הלשכה הסטטיסטית של דנמרק, במימון האיחוד האירופי. המיזם החדש יאפשר מינוף של תהליכי פיתוח נרחבים ודיונים מעמיקים בדרכים לשפר איכות הסטטיסטיקה הרשמית המיוצרת במערכת הסטטיסטית הלאומית של ישראל. במהלך תקופת המיזם יעבדו צוותים מהלמ"ס בשיתוף פעולה עם הלשכה לסטטיסטיקה של דנמרק, ולשכות סטטיסטיות אחרות ברחבי אירופה. המיזם יתמקד בתיאום המערכת הסטטיסטית הלאומית, ובתוך כך ניהול האיכות של הסטטיסטיקה הרשמית ובהנגשת נתוני פרט לחוקרים. בנוסף יעסוק

המיזם גם בנושאים כמו מפקד חקלאות, מתודולוגיה וכלי מערכות מידע גאוגרפיות (GIS) לצורך שיפור איכות ויעילות של סקרי שדה.

מדינת ישראל התקבלה לארגון לשיתוף פעולה ופיתוח כלכלי (OECD) בשנת 2010. תהליך הקבלה עצמו שהיה מותנה, בין היתר, בהתקדמות על פי מפת דרכים לסטטיסטיקה, שימש כמנוף לפיתוח סטטיסטיקה מאקרו ומיקרו כלכלית בתהליך מואץ. הלמ"ס מקפידה להשתתף בוועדות וקבוצות עבודה בארגון, כדי לקחת חלק בקביעת דרישות פיתוח סטטיסטי על פי צרכים לאומיים ובין-לאומיים, וכדי להתוודע לדרישות ולתקנים החדשים. הלמ"ס שותפה לסקר בין-לאומי בנושא מיומנויות מבוגרים (PIAAC), בהובלת ארגון ה-OECD. בשנת 2014 נערכה עבודת השדה והתוצאות צפויות להתפרסם בשנת 2016.

[למידע נוסף על הקשרים הבינלאומיים של הלמ"ס.](#)

5. המבנה הארגוני של הלמ"ס (נכון לחודש מאי 2016)

בראש הלמ"ס עומד הסטטיסטיקן הממשלתי. הסטטיסטיקן גם מנחה את המערכת הסטטיסטית הלאומית לפי הוראות הפקודה. בניהול הלשכה מסתייע המנכ"ל במשנה לסטטיסטיקן הממשלתי, סמנכ"ל בכיר למנהל ומשאבי אנוש וחשב המשרד. לצד אלו קיימים שני גופי ניהול: ההנהלה המצומצמת (לרוב פורום מצומצם יותר של חברי הנהלה בכירים לפי החלטת הסטטיסטיקן) והנהלה הרחבה בה משתתפים מנהלי אגף בכירים. ראו שרטוט בעמוד הבא.

הארגון מחולק ליחידות מקצועיות/נושאיות וליחידות מנהליות וטכנולוגיות, התומכות בעבודתו הסטטיסטית של הלמ"ס. בלמ"ס מספר אגפים נושאים שכל אחד מהם אחראי לנושא מיוחד.

אגפים נושאים

אגף חינוך, השכלה וכוחות הוראה: חינוך ותרבות, השכלה גבוהה ומדע, כוח אדם בהוראה, מעקבים ומהלכי לימוד, מרשם השכלה, רווחה וסדר ציבורי.

אגף מקרו כלכלה: חשבונות לאומיים, מאזן תשלומים, ומסחר בין-לאומי, סחר חוץ, ריכוז התוצר ושימושים, חשבונות השקעה ומאזנים לאומיים, חשבונות הממשלה ושירותים חברתיים, חשבונות ההוצאה של שירותים חברתיים.

אגף מיקרו כלכלה: מחירים לצרכן, מחירים בתעשייה, מחירים בבניה, סלילה, חקלאות ושירותים, סטטיסטיקה של עבודה ושכר, הסקר החברתי, סקר ארוך טווח, סקר עמדות עובדים, צריכה וכספים.

אגף דמוגרפיה ומפקד: דמוגרפיה, אוכלוסייה, משקי בית נישואין ופריון, תכנון ופיתוח מפקד משולב, בריאות ותנועה טבעית.

אגף תשתית כלכלה: בינוי ורשויות מקומיות, תחבורה, אנרגיה, חקלאות וסביבה.

אגף עסקים-כלכלה: תעשייה ועסקים, תשומה ותפוקה, מרשם עסקים וסיווגים כלכליים, סקרי עסקים, אינדיקטורים כלכליים מובילים, תיירות, מדע וטכנולוגיה.

מדען ראשי: מתודולוגיה סטטיסטית.

אגף מתודולוגיה סטטיסטית: ניתוח סטטיסטי, דגימת סקרים סוציו אקונומיים, מתודולוגיה סטטיסטית של עסקים, מתודולוגיה של טיפול בנתונים, מתודולוגיה מפקדית ושיטות הערכה.

יחידות מנהליות וטכנולוגיות

אגף מינהל ומשאבי אנוש: אגף א' משאבי אנוש, הדרכה ורווחה, אגף א' רכש, נכסים ולוגיסטיקה, איכות ומצוינות, הוצאה לאור, בטחון, הנדסת ייצור, מעמד האישה, תקציב, תמחיר ותכניות עבודה.

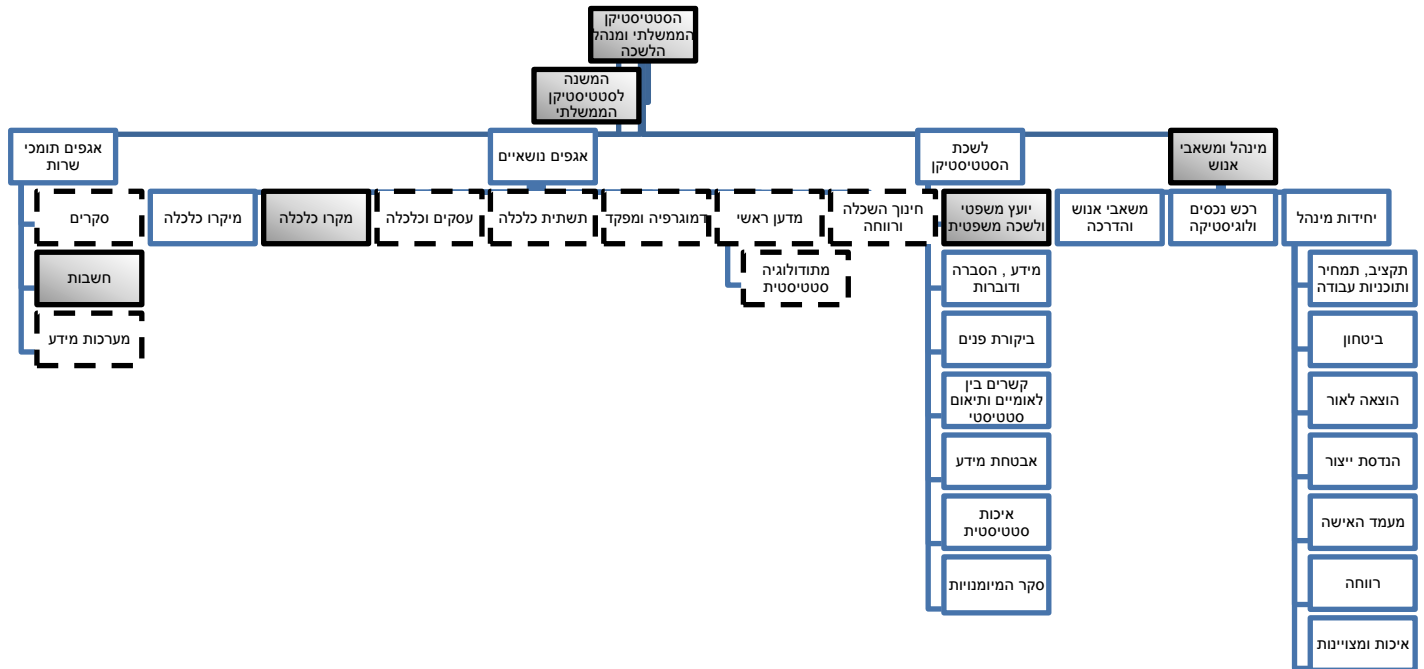
אגף סקרים: סקרי משפחות, סקרי עסקים, מרכז איסוף נתונים בשדה ובטלפון ותכנון תהליכי עבודת השדה. האגף כולל מטה העוסק בתכנון ביצוע עבודת השדה בשני נושאים עיקריים סקרי משפחות וסקרי עסקים. לאגף שתי זרועות ביצוע בשטח: האחד מרכז איסוף נתונים באמצעות סוקרי שטח והשני מרכז איסוף נתונים באמצעות טלפון אינטרנט ופקס.

אגף טכנולוגיות מידע: פיתוח יישומים, מאגר מידע ואינטרנט, ניתוח מערכות ותמיכת תוכנה, מערכות הפעלה ותקשורת, אסטרטגיות טכנולוגיות.

אגף חשבונות: כספים חשבות ושכר, ביקורת חשבונות, תשלומים, התחייבויות, כספים וחשבונות.

לשכת הסטטיסטיקן הממשלתי: יועץ משפטי, מידע, הסברה ודוברות, ביקורת פנים ותלונות הציבור, אבטחת מידע, איכות סטטיסטית, קשרים בין-לאומיים ותיאום סטטיסטי.

מבנה ארגוני
נכון לחודש מאי 2016



הנהלה מצומצמת



הנהלה רחבה

6. רשימת בעלי תפקידים עיקריים

הנהלת הלמ"ס

שם פרטי ומשפחה	תיאור התפקיד	מס' טלפון	תא-דואר אלקטרוני	פקס
פרופ' דני פפרמן	הסטיסטיקן הממשלתי ומנהל הלשכה	02 6592203	danny@cbs.gov.il	02 6522319
מר יואל פינקל	המשנה לסטיסטיקן הממשלתי	02 6592213	yoel@cbs.gov.il	02 6522319
מר אריה אהרון	סמנכ"ל בכיר למינהל ומשאבי אנוש	02 6592202	aharon@cbs.gov.il	02 6513760
גב' אורית לזין	חשבת בכירה (כפופה למש' האוצר)	02 6592284	oritl@cbs.gov.il	02 6592293
עו"ד בריאן ניגן	היועץ המשפטי	02 6592200	briann@cbs.gov.il	02 6593003
גב' טלי טל	מנהלת אגף בכיר (תשתית-כלכלה)	02 6592100	tali@cbs.gov.il	02 6592103
גב' אביגיל לוי	מנהלת אגף בכיר (עסקים – כלכלה)	02 6592900	avigaill@cbs.gov.il	02 6592903
מר עוז שמעוני	מנהל אגף בכיר (מאקרו – כלכלה)	02 6592600	ozs@cbs.gov.il	02 6592603
גב' לואיזה בורק	מנהלת אגף בכיר (מתודולוגיה סטיסטיטית)	02 6592701	louiza@cbs.gov.il	02 6592703
מר שחר כ"ץ	מנהל אגף בכיר מערכות מידע	02 6592300	shahar@cbs.gov.il	02 6592303
גב' רחל גור	מנהלת אגף בכיר (סקרים)	02 6592081	rachelq@cbs.gov.il	02 6520806
מר יוסי גידיניאן	מנהל אגף א' (חינוך, השכלה וכוחות הוראה)	02 6592518	gidanian@cbs.gov.il	02 6592559
גב' מרב יפתח	מנהלת אגף בכיר (מיקרו כלכלה)	02 6592855	meravo@cbs.gov.il	02 6592803
גב' אוליביה בלום	מנהלת אגף בכיר (דמוגרפיה ומפקד)	02 6593001	blum@cbs.gov.il	02 6593003

לשכת הסטטיסטיקן הממשלתי

פקס	תא-דואר אלקטרוני	מס' טלפון	תיאור התפקיד	שם פרטי ומשפחה
02 6522319	danny@cbs.gov.il	02 6592203	הסטטיסטיקן הממשלתי ומנהל הלשכה	פרופ' דני פפרמן
02 6522319	yoel@cbs.gov.il	02 6592213	המשנה לסטטיסטיקן הממשלתי	מר יואל פינקל
02 6593003	briann@cbs.gov.il	02-6592200	היועץ המשפטי	עו"ד בריאן ניגן
02 6521340	eranr@cbs.gov.il	02 6592037	מנהל אגף א' דוברות, תקשורת והסברה	מר ערן רופאלידיס
02 6520806	Sigalit@cbs.gov.il	02 6592777	מנהלת אגף א' (קשרים בינלאומיים ותיאום סטטיסטי)	גב' סיגלית מזא"ה
02 6592292	simaa@cbs.gov.il	02 6592249	מנהלת אגף א' (ביקורת פנימית)	גב' סימה אסף
02-6593074	ari@cbs.gov.il	02 6592788	מנהל אגף א' (תיאום סטטיסטי)	מר ארי פלטיאל
02 6520806	haimpl@cbs.gov.il	02 6592340	ראש תחום (אבטחת מידע)	מר חיים פלחצ'ינסקי
02 6592319	dorons@cbs.gov.il	02 6592266	ראש תחום מקצועי (לשכת הסטטיסטיקן הממשלתי)	מר דורון סייג
02 6593203	tomc@cbs.gov.il	02 6593212	ראש תחום (מחקר כלכלי)	מר טום קפלן
02 6593074	zvia@cbs.gov.il	02 6593030	ראש תחום (סקר מיומנויות)	מר צבי אמיר

משאבי אנוש, הדרכה, הנדסת ייצור, איכות ומצוינות, רווחה, תקציב-תמחיר ותוכניות עבודה

פקס	תא-דואר אלקטרוני	מס' טלפון	תיאור התפקיד	שם פרטי ומשפחה
02 6592267	margalit@cbs.gov.il	02 6592254	מנהלת אגף א' (משאבי אנוש)	גב' מרגלית משה
02 6592267	dafnahe@cbs.gov.il	02 6592276	סגנית מנהל אגף א' (משאבי אנוש)	גב' דפנה חפץ
02 6592267	galitba@cbs.gov.il	02 6592251	מנהלת תחום (הדרכה)	גב' גלית בן אהרון
02 6592292	yachbesy@cbs.gov.il	02 6592262	ראש גף (תעשייה וניהול וניתוח מערכות)	מר יהודה יחבס
02 6592291	moshe@cbs.gov.il	02-6592232	מנהל אגף (חירום, בטחון, מידע וסייבר)	מר משה אדרי

02 6592013	bilha@cbs.gov.il	02-6592059	ראש תחום (הוצאה לאור)	גב' בלהה רוזנברג
02 6592293	tovah@cbs.gov.il	02 6592287	ראש תחום (תקציב, תמחיר ותוכניות עבודה)	גב' טובה חלפין
02 6592292	valeriel@cbs.gov.il	02-6592260	ראש תחום (רווחה)	גב' ולרי לוי
02 6592944	elana@cbs.gov.il	02 6593217	ראש תחום (איכות ומצוינות)	גב' אילנה דרור

רכש, נכסים ולוגיסטיקה

פקס	תא-דואר אלקטרוני	מס' טלפון	תיאור התפקיד	שם פרטי ומשפחה
02 6592291	nogas@cbs.gov.il	02 6592241	מנהלת אגף א' (רכש, נכסים ולוגיסטיקה)	גב' נגה שטרן
02 6592292	amnonn@cbs.gov.il	02 6592214	מנהל תחום (נכסים ולוגיסטיקה)	מר אמנון ניסן

סקרים (מטה ומרכזי איסוף נתונים)

פקס	תא-דואר אלקטרוני	מס' טלפון	תיאור התפקיד	שם פרטי ומשפחה
02 6520806	rachelq@cbs.gov.il	02 6592081	מנהלת אגף בכיר (סקרים)	גב' רחל גור
02 6520806	nitzanh@cbs.gov.il	02 6593046	סגן מנהל אגף בכיר (סקרים)	מר ניצן הכהן
02 6520806	zipora@cbs.gov.il	02 6592085	ראש תחום (סקרי משפחות)	גב' ציפורה רדיאן
02 6520806	etiy@cbs.gov.il	02 6592078	ראש תחום (סקרי עסקים)	גב' אתי יעקב טסמה
02 6520806	limorc@cbs.gov.il	02 6592089	ראש תחום (סקרים – משקי בית)	גב' לימור צ'רנוצקי
02 6592883	eyala@cbs.gov.il	02 6592812	ראש תחום (סקרי מפקד)	מר אייל אביטל
02 6515836	zoharc@cbs.gov.il	02 6592992	מנהל אגף א' (איסוף נתונים בטלפון)	מר זוהר צ'סקוב
02 6515836	taline@cbs.gov.il	02 6592982	סגנית מנהל אגף א' (איסוף נתונים בטלפון)	גב' טלי נחמיה
02-6592993	gilaf@cbs.gov.il	02 6592988	מנהלת תחום (סקרי ערב CATI)	גב' גילה פקטר

03 6511685	yoeld@cbs.gov.il	5681915 03	מנהל אגף א' (איסוף נתונים בשדה – מרכז ודרום)	מר יואל דומב
03 5611685	estis@cbs.gov.il	03 5681937	סגנית מנהל אגף א' (איסוף נתונים בשדה – מרכז ודרום)	גב' אסתר שיין ברסקי
8551156 03	analak@cbs.gov.il	5681906 03	מנהלת תחום סקרים (איסוף נתונים בשדה מרכז ודרום)	גב' ענת אלמוס קלוזנר
04 8632370	daliak@cbs.gov.il	8632353 04	מנהלת תחום (איסוף נתונים בשדה – חיפה וצפון)	גב' דלית כליף

מתודולוגיה סטטיסטית

פקס	תא-דואר אלקטרוני	מס' טלפון	תיאור התפקיד	שם פרטי ומשפחה
02 6592703	louiza@cbs.gov.il	02 6592701	מנהלת אגף בכיר (מתודולוגיה סטטיסטית)	גב' לואיזה בורק
02 6592756	tzahim@cbs.gov.il	02 6592724	סגן מנהל אגף בכיר (מתודולוגיה סטטיסטית)	מר צחי מקובקי
02 6592703	esalama@cbs.gov.il	02 6592747	ראש תחום (ניתוח סטטיסטי)	גב' אסתר סלמה
02 6592756	danbh@cbs.gov.il	02 6592729	ראש תחום (מתודולוגיה מפקדית ושיטות הערכה)	מר דן בן חור
02 6592756	areiter@cbs.gov.il	02 6592715	ראש תחום (שיטות דגימה סקרים סוציו אקונומיים)	ד"ר אריה רייטר
02 6592756	theodori@cbs.gov.il	02 6592712	ראש תחום (מתודולוגיה של טיפול בנתונים)	ד"ר תאודור יצקוב

דמוגרפיה ומפקד

פקס	תא-דואר אלקטרוני	מס' טלפון	תיאור התפקיד	שם פרטי ומשפחה
02 6593003	blum@cbs.gov.il	02 6593001	מנהלת אגף בכיר (דמוגרפיה ומפקד)	גב' אוליביה בלום
02 6593003	ahmad@cbs.gov.il	02 6593051	ראש תחום בכיר (דמוגרפיה)	ד"ר אחמד חליחל
02 6593074	liatr@cbs.gov.il	02 6593088	ראש תחום (אומדני אוכלוסייה)	גב' ליאת רחבי-איטליאנו
02 6593022	naama@cbs.gov.il	02 6593050	ראש תחום (בריאות ותנועה טבעית)	גב' נעמה רותם

02 6593003	yaelf@cbs.gov.il	02 6593045	ראש תחום (תכנון ופיתוח מפקד משולב)	גב' יעל פיינשטיין
02 6593074	shoshie@cbs.gov.il	02 6593108	ראש תחום (משקי בית נישואין ופריון)	גב' שושנה גרברציק

עסקים – כלכלה

פקס	תא-דואר אלקטרוני	מס' טלפון	תיאור התפקיד	שם פרטי ומשפחה
02 6592903	avigail@cbs.gov.il	02 6592900	מנהלת אגף בכיר (עסקים - כלכלה)	גב' אביגיל לוי
02 6592903	ronitn@cbs.gov.il	02 6592908	סגנית מנהלת אגף בכיר (עסקים – כלכלה)	גב' רונית ניסנבוים
02 6592944	galiay@cbs.gov.il	02 6592942	ראש תחום (עסקים וכלכלה)	גב' גליה יוחאי
02 6592944	Tildak@cbs.gov.il	02 6592921	ראש תחום (סטטיסטיקה של תיירות)	גב' טילדה חייט
02 6592944	evyatark@cbs.gov.il	02 6592938	ראש תחום (מדע וטכנולוגיה)	מר אביתר קירשברג
02 6592944	haydeef@cbs.gov.il	02 6592928	ראש תחום (תשומה-תפוקה)	גב' איידה פאור
02 6592944	liorz@cbs.gov.il	02 6258496	ראש תחום (מרשם עסקים וסיווגים ענפיים)	מר ליאור שילוני-זיסמן

מיקרו – כלכלה

פקס	תא-דואר אלקטרוני	מס' טלפון	תיאור התפקיד	שם פרטי ומשפחה
02 6592803	meravo@cbs.gov.il	02 6592855	מנהלת אגף בכיר (מיקרו כלכלה)	גב' מרב יפתח
02 6592803	vizner@cbs.gov.il	02 6592880	ראש תחום (מחירים בתעשייה)	גב' רות וייזנר
02 6592803	idite@cbs.gov.il	02 6592873	ראש תחום (מחירי תשומות)	גב' עידית אופק
02 6592803	yafita@cbs.gov.il	02 6592839	ראש תחום (צריכה וכספים) וממונה על מעמד האישה	גב' יפית אלפנדרי
02 6592883	feldman@cbs.gov.il	02 6592815	ראש תחום (עבודה)	מר מרק פלדמן
02 6592803	boazb@cbs.gov.il	02 6592809	ראש תחום (מחירים לצרכן)	מר בועז בן אהרון

02 6593203	nuritd@cbs.gov.il	02 6592528	ראש תחום (הסקר החברתי וסקר ארוך טווח)	גב' נורית דוברין
02 6592883	ayalag@cbs.gov.il	02 6592822	ראש תחום (סטטיסטיקה של עבודה)	גב' אילה מרים גינת

מאקרו – כלכלה

פקס	תא-דואר אלקטרוני	מס' טלפון	תיאור התפקיד	שם פרטי ומשפחה
02 6592652	ozs@cbs.gov.il	02 6592600	מנהל אגף בכיר (מאקרו כלכלה)	מר עוז שמעוני
02 6592652	noemif@cbs.gov.il	02 6592627	מנהלת תחום בכיר (חשבונות לאומיים)	גב' נעמי פריש צחמן
02 6592603	miribt@cbs.gov.il	02 6592641	ראש תחום בכיר (מאזן תשלומים ומסחר בין-לאומי)	גב' מירי בן טולילה
02 6592652	helen@cbs.gov.il	02 6592647	ראש תחום (סחר חוץ)	גב' הלן ברוסילובסקי
02 6592652	brenner@cbs.gov.il	02 6592615	ראש תחום (חשבונות ההוצאה לשירותים חברתיים)	גב' נאוה ברנר
02 6592652	shalem@cbs.gov.il	02 6592631	ראש תחום (חשבונות התוצר ושימושים במקורות)	גב' טליה שלם
02 6592652	nitzans@cbs.gov.il	02-6592622	ראש תחום (השקעות מאזנים לאומיים וחשבונות פיננסיים)	גב' ניצן שכטר
02 6592603	galinas@cbs.gov.il	02 6592653	ראש תחום (חשבונות הממשלה והשירותים החברתיים)	גב' גלינה סלזנייב
026592603	davidson@cbs.gov.il	02 6592680	ראש תחום (תוצר לפי ענף)	מר אמיר דודסון

תשתית-כלכלה

פקס	תא-דואר אלקטרוני	מס' טלפון	תיאור התפקיד	שם פרטי ומשפחה
02 6592103	tali@cbs.gov.il	02 6592100	מנהלת אגף בכיר (תשתית-כלכלה)	גב' טלי טל
02 6592103	kon@cbs.gov.il	02 6592112	ראש תחום (בינוי ורשויות מקומיות)	מר ג'ורג' קון
02 6592103	yanaim@cbs.gov.il	02 6592162	ראש תחום (חקלאות, סביבה ואנרגיה)	ד"ר משה ינאי

02 6592103	orits@cbs.gov.il	02 6592113	ראש תחום (תחבורה תקשורת)	גב' אורית ילון שוקרון
02 6592103	arie@cbs.gov.il	02 6592172	ראש גף (תעבורה)	מר אריה אברהם

חינוך, השכלה וכוחות הוראה

פקס	תא-דואר אלקטרוני	מס' טלפון	תיאור התפקיד	שם פרטי ומשפחה
02 6592559	gidanian@cbs.gov.il	02 6592518	מנהל אגף א' (חינוך, השכלה וכוחות הוראה)	מר יוסי גידיניאן
02 6592559	maagan@cbs.gov.il	02 6592517	ראש תחום (חינוך גבוה וכוח אדם בהוראה)	מר דוד מעגן
02 6592559	haimp@cbs.gov.il	02 6592537	ראש תחום (סטטיסטיקה של חינוך והשכלה)	מר חיים פורטנוי
02 6592559	avielk@cbs.gov.il	02 6592524	ראש תחום (השכלה גבוהה ומדע)	מר אביאל קרנצלר
02 6592303	alizak@cbs.gov.il	02 6592513	ראש תחום (איוזופד ומרשם השכלה)	גב' עליזה קרובי
02 6592559	adnanm@cbs.gov.il	02 6592525	ראש תחום (מעקבים ומהלכי לימודים)	מר עדנאן מנסור
02 6593053	carol@cbs.gov.il	02 6593115	ראש תחום (תחום רווחה, פשיעה ומשפט)	גב' קרול פלדמן

חשבות הלמ"ס

פקס	תא-דואר אלקטרוני	מס' טלפון	תיאור התפקיד	שם פרטי ומשפחה
02 6592293	oritl@cbs.gov.il	02 6592284	חשבת בכירה (כפופה למשרד האוצר)	גב' אורית לזין
02 6593154	ilanak@cbs.gov.il	02 6592290	מנהלת תחום (משכורת)	גב' אילנה קוריאט
02 6592293	avim@cbs.gov.il	02 6592215	מנהל תחום (כספים וחשבונות – תשלומים)	מר אבי משה
02 6592293	tanyaf@cbs.gov.il	02 6592283	ממונה הכנסות והתחייבויות	גב' טניה פרנקל
02 6592293	iditd@cbs.gov.il	02 6592204	ממונה כספים וחשבונות (חשבונאות)	גב' עידית דורון
02 6592293	tobyq@cbs.gov.il	02 6592229	מבקרת כספים	גב' טובי רוזנר- גרוס (רו"ח)

מערכות מידע

פקס	תא-דואר אלקטרוני	מס' טלפון	תיאור התפקיד	שם פרטי ומשפחה
02 6592103	shahar@cbs.gov.il	02 6592108	מנהל אגף בכיר (שירותי מידע)	מר שחר כ"ץ
02 6592303	iizig@cbs.gov.il	02 6592385	מנהל תחום בכיר (יישומים)	מר יצחק גולדשטיין
02 6592327	avishai@cbs.gov.il	02 6592324	ראש תחום (תשתיות ותקשורת)	מר אבישי קידר
02 6592303	sarip@cbs.gov.il	02 6592418	ראש תחום (מאגרים סטטיסטיים ואינטרנט)	גב' שרי פז
02 6592303	rinatc@cbs.gov.il	02 6592411	ראש תחום (פיתוח ממ"ג)	גב' רינת קלבן
02 6592303	ilanriss@cbs.gov.il	02 6592368	ראש תחום (ניהול פרויקטים)	מר אילן ריס
02 6592303	marinak@cbs.gov.il	02 6592375	מנהלת תחום (יישומים)	גב' מרינה קלמפנר
02 6592300	galinash@cbs.gov.il	02 6592349	ראש תחום (יישומים)	גב' שיינברג גלינה
02 6592303	sveta@dev.cbs.gov.il	02 6592398	ראש תחום (ניתוח מערכות)	גב' סבטלנה תבור
02 6592303	genadye@cbs.gov.il	02 6592304	ראש תחום (טכנולוגיה-סקרים)	מר גנאדי אטין
02 6592303	anyakh@cbs.gov.il	02 6592319	ראש תחום (תוכנות סטטיסטיות)	גב' חולמיאנסקי נעמי אנה
02 6592303	lilyaz@cbs.gov.il	02 6592345	ראש תחום (יישומים)	גב' ליליה לוריא
02 6592303	hadassa@cbs.gov.il	02 6592366	מנהלת תחום (יישומים)	גב' הדסה בן עמוס
02 6592713	eyalm@cbs.gov.il	02 6592115	ראש תחום (גאוגרפיה וממ"ג)	מר אייל מהריאן
02 6592303	janer@cbs.gov.il	02 6592341	ראש תחום (בסיסי מידע)	גב' יבגניה רויטשנקר

פרק ב'- מקורות המידע של הלשכה המרכזית לסטטיסטיקה

ללמ"ס שני מקורות מידע עיקריים: מקור אחד הוא הרישומים המינהליים שמבצעים מוסדות המדינה בעת התרחשותם של אירועים שונים בחיי התושבים או במהלך חיי המשק והחברה. כך, למשל, מתבצע רישום של שינויי כתובת של תושבים, לידות, פטירות, קבלת תארים אקדמיים, קבלת רישיון נהיגה, תאונות דרכים, פעולות ייצוא וייבוא, מאגר עוסקי מע"מ, מאגר המעסיקים מן המוסד לביטוח לאומי, מתן קצבאות על ידי המוסד לביטוח לאומי ועוד. הלמ"ס מקבלת העתקים (בקובצי מחשב) של המסמכים המופקים בתהליך הרישום, ואותם היא מעבדת ומפרסמת בצורת סיכומים סטטיסטיים.

מקור המידע השני הוא סקרים ומפקדים שעורכת הלמ"ס ואשר באמצעותם היא אוספת באופן ישיר, באמצעות ריאיון אישי או טלפוני, מידע ממשקי בית, ועסקים – חנויות, מפעלים וחברות שונות. בסקרים משתתף מדגם של האוכלוסייה, אשר נבחר בשיטות סטטיסטיות מדעיות כך שייצג את כלל האוכלוסייה. הלמ"ס מקפידה באופן דקדקני על רמת המדגמים ומשקיעה מאמצים רבים בפקידת כל מי שנבחר למדגם. בכך היא פועלת בהתאם לסטנדרטים הגבוהים הנהוגים במדינות המתקדמות.

במפקדים שערכה הלמ"ס עד 1995 השתתפה כל האוכלוסייה הרלבנטית. לדוגמה: במפקדי האוכלוסין בישראל השתתפו כל התושבים הקבועים של המדינה, ובמפקדי החקלאות השתתפו כל המשקים החקלאיים. בשנת 2008 ערכה הלמ"ס לראשונה מפקד משולב, שבו נאספו נתונים מקבצים מנהליים קיימים כמו מרשם האוכלוסין ורישומי הרשויות המקומיות ומיד לאחר ה-27 בדצמבר 2008, ה"מועד הקובע" של המפקד, נעשה איסוף נתונים ישיר ממדגם של האוכלוסייה לצורכי תיקון האומדנים והשלמת נתונים החסרים בקבצים המינהליים. השיטה החדשה של בצוע המפקד הביאה להקטנת נטל ההשבה על האוכלוסייה (מדגם ולא כל האוכלוסייה) ובכך הביאה ליעילות וחסכון. המפקד הבא נמצא בתהליכי תכנון מתקדמים וגם בו ייעשה שילוב של מידע מנהלי קיים עם סקרים מדגמיים.

סקרים שבוצעו בלמ"ס - 2015

הלשכה עורכת סקרים שוטפים וסקרים המתבצעים במחזוריות קבועה או באופן חד פעמי. בסקרים השוטפים נאספים נתונים ממשקי הבית (ממשפחות) ונתונים מעסקים כגון חנויות, מפעלים ופירמות שונות. שיתוף הפעולה המתמשך של הציבור הרחב, של משרדי ממשלה, של ארגונים ושל מפעלים עם הלמ"ס, הוא שמאפשר ללמ"ס להפיק את המידע הסטטיסטי המשמש את החברה על כל מגזריה.

[מידע נוסף על הסקרים - בקישור](#)

רשימה לדוח חוק חופש המידע - סקרים שבוצעו בשנת 2015

הערות	2015	שם הסקר	
<p><u>מטרות</u></p> <p>מטרת הסקר היא לקבל משוב מהעובדים לגבי נושאים הקשורים בהון האנושי במשרדי הממשלה. נתוני הסקר יאפשרו למקבלי ההחלטות במשרדי הממשלה ובנציבות שירות המדינה לקבל תמונה ברורה על איכות ניהול ההון האנושי בשירות המדינה ולהטמיע פעולות שמטרתן לצמצם פערים, לשפר את ביצועי המשרד, לתגמל מצוינות ולשפר את תנאי השירות. הסקר מתבצע בשיתוף עם מטה הרפורמה בנציבות שירות המדינה.</p> <p><u>מועד ביצוע</u></p> <p>הסקר מתבצע בשלבים, כאשר בכל שלב נסקרים משרדים אחרים.</p> <p>השלב הראשון החל בחודש אפריל 2015. הסקר כולו צפוי להסתיים במהלך שנת 2016.</p> <p><u>מסגרת ומדגם</u></p> <p>שאלון הסקר מופנה לכלל אוכלוסיית העובדים במשרדי הממשלה, כולל עובדים בבתי חולים ממשלתיים. שיטת איסוף הנתונים הנתונים נאספים באמצעות שאלון אינטרנט למילוי עצמי או שאלון נייר.</p> <p>הלשכה המרכזית לסטטיסטיקה מחויבת לפי החוק בשמירת סודיות הנתונים.</p>	סקר חדש	שביעות רצון עובדים	1

הערות	2015	שם הסקר	
	התקיים	החוק הביומטרי- הנפקת דרכונים	2
	התקיים	החוק הביומטרי- שביעות רצון משימוש בדרכונים	3
<p>מטרות</p> <p>לקבל תמונה מלאה ומהימנה על מצב התזונה והבריאות של אוכלוסיית המדינה. הסקר ישמש את מעצבי המדיניות בזיהוי תחומים הדורשים תכניות לחינוך, וביצירת הנחיות והמלצות לקידום בריאות ותזונה נכונה בישראל.</p> <p>מועד ביצוע</p> <p>הסקר הוא דו שנתי שיתקיים בשנים 2014-2016. הסקר מבוצע בשיתוף משרד הבריאות.</p> <p>מסגרת ומדגם</p> <p>האוכלוסייה הקבועה כוללת את כל התושבים המתגוררים באופן קבוע במדינה, כולל התושבים הישראלים הגרים ביהודה ושומרון, עולים, עולים בכוח ותושבים קבועים השוהים בחוץ לארץ למשך תקופה של פחות משנה. תיירים ותושבים ארעיים לא נכללים.</p> <p>בשנה הראשונה של הסקר נפקדו במסגרת הסקר מבוגרים בני 18-64 ובני 65+.</p> <p>בשנה השנייה של הסקר נפקדים ילדים בני 2-11 ומדגם נוסף של מבוגרים בני 18-64. הסקר הוא סקר נפשות וכולל 9000 נדגמים.</p> <p>שיטת איסוף הנתונים</p> <p>הנתונים נאספים בשאלוני נייר בראיון פנים אל פנים בסקר זה אין חובת השבה</p>		מב"ת- מצב בריאות ותזונה לאומי	4
	התקיים	הסקר החברתי - שרותי ממשל	5
	התקיים	הסקר החברתי – פריטסט לסקר 2016	6
	התקיים	אמון צרכנים	7
	התקיים	מוסדות חינוך- על תיכונים	8
	הסתיים בפברואר 2015	הערכת מיומנויות מבוגרים- PIAAC	9

הערות	2015	שם הסקר	
	התקיים	בטחון אישי - נפגעי עבירה	10
	התקיים	חשבון השרותים החברתיים- הוצ' למלכרים	11
	התקיים	פדיון מוצרי השקעה	12
	התקיים	ייבוא וייצוא שרותים	13
	התקיים	גלובליזציה (פעילות חברות רב לאומיות)	14
	התקיים	מדד- מחירים לצרכן	15
	התקיים	מדד- שכר דירה	16
	התקיים	מדד- מחירים קמעוניים	17
	התקיים	מדד- איסוף שירותי חינוך	18
	התקיים	מדד- איסוף נתוני ארנונה	19
	התקיים	מדד מחירי יצרן- מדד מחירי תפוקות תעשייה (איסוף מחירים סיטוניים)	20
	התקיים	מדד מחירי יצרן- מדד מחירי ייצוא	21
	התקיים	מדד מחירי יצרן- מדד ענפי שרותים	22
	התקיים	מדד מחירי תשומות- בניה	23
	התקיים	מדד מחירי תשומות- סלילה	24
	התקיים	מדד מחירי תשומות- חקלאות	25
	התקיים	מדד מחירי תשומות- אוטובוסים	26
	התקיים	מדד מחירי תשומות- שכ"ע	27

שם הסקר	2015	הערות
סקר תעשייה-שטח	התקיים	
סקר ענפי הכלכלה- מינהלי דוחות מס הכנסה	התקיים	
איכות סביבה בתעשייה	סקר חדש	<p><u>מטרות הסקר</u></p> <p>- מתן כלים למקבלי ההחלטות ולקובעי מדיניות בסקטור הציבורי והעסקי.</p> <p>- דיווח לגורמים בין - לאומיים, כגון ה- OECD</p> <p><u>נושאי החקירה בסקר</u></p> <p>הוצאות לשמירה על הסביבה לשנת 2014</p> <p>הערכת ההוצאות הכספיות של התעשייה לפעולות לצמצום הפגיעה באיכות האוויר, המים, הקרקע וכדומה:</p> <p>- השקעות בתשתית וטכנולוגיות כגון השקעות במתקני טיפול בשפכים, ובטכנולוגיות המפחיתות פליטות של מזהמים שונים</p> <p>- הוצאות שוטפות להפעלת מתקנים המטפלים במזהמים ובזיהומים שונים.</p> <p><u>מועד ביצוע הסקר</u></p> <p>שאלון הסקר אוסף נתונים לשנת 2014 ותקופת האיסוף היא מספטמבר 2015 עד פברואר 2016</p> <p><u>מסגרת הסקר והמדגם</u></p> <p>אוכלוסיית הסקר כוללת חברות תעשייה וחברות העוסקות בייצור חשמל ובחלוקתו, שבהן 10 משרות שכיר ומעלה . נכללות חברות שסווגו לסדר - B- כרייה וחציבה, לסדר C- תעשייה וחרושת ולענף 35 בסדר D- אספקת חשמל, כפי שמוגדר בסיווג האחיד של ענפי הכלכלה בישראל, 2011.</p> <p>מסגרת הסקר מבוססת על מסגרת סקר מדדי תעשייה שנערך בלמ"ס.</p> <p>המדגם כולל כ- 400 חברות מענפי התעשייה והחשמל</p>

הערות	2015	שם הסקר	
<p>מתוך כלל החברות בענפים אלה המעסיקות, על פי מרשם העסקים של הלמ"ס, 10 שכירים ויותר.</p> <p><u>שיטת איסוף הנתונים</u></p> <p>סקר ארצי שמבוצע באמצעות פגישות עם המדווחים בחברות</p>			
<p><u>מטרות הסקר</u></p> <p>- מתן כלים למקבלי ההחלטות ולקובעי מדיניות בסקטור הציבורי והעסקי</p> <p>- דיווח לגורמים בין - לאומיים, כגון ה-OECD</p> <p>- אמידת כמות הפסולת והשפכים התעשייתית לפי מגזר</p> <p>- אפיון סוגי הפסולת והמזהמים העיקריים בשפכי התעשייה לפי מגזר</p> <p>- זיהוי דרכי הטיפול בפסולת ובשפכים לפי מגזר</p> <p>- אמידת צריכת האנרגיה לפי מגזר</p> <p><u>מועד ביצוע הסקר</u></p> <p>שאלון הסקר אוסף נתונים לשנת 2014 ותקופת האיסוף היא מספטמבר 2015 עד פברואר 2016.</p> <p><u>מסגרת הסקר והמדגם</u></p> <p>אוכלוסיית הסקר כוללת חברות תעשייה וחברות העוסקות בייצור חשמל ובחלוקתו, שבהן 10 משרות שכיר ומעלה. נכללות חברות שסווגו לסדר B- כרייה וחציבה, לסדר C- תעשייה וחרושת ולענף 35 בסדר D- אספקת חשמל, כפי שמוגדר בסיווג האחיד של ענפי הכלכלה בישראל, 2011.</p> <p>מסגרת הסקר מבוססת על מסגרת סקר מדדי תעשייה שנערך בלמ"ס.</p> <p>המדגם כולל כ- 800 חברות מענפי הכלכלה השונים מתוך כלל החברות המעסיקות, על פי מרשם העסקים של הלמ"ס, 10 שכירים ויותר.</p>	סקר חדש	פסולת ושפכים בתעשייה	31

הערות	2015	שם הסקר	
<p align="center"><u>שיטת איסוף הנתונים</u></p> <p>400 חברות באמצעות סקר ארצי שמבוצע באמצעות שליחת שאלון למילוי עצמי בדואר לחברות, עם השלמות טלפונית</p> <p>400 חברות באמצעות סקר ארצי שמבוצע באמצעות פגישות עם המדווחים בחברות (בשילוב עם סקר איכות הסביבה בתעשייה)</p>			
<p align="center"><u>מטרות</u></p> <p>מטרות הסקר המקדים למפקד החקלאות הן:</p> <p>1. לטייב את הנתונים על המשקים החקלאיים בישראל ולהקים בלשכה המרכזית לסטטיסטיקה מרשם חקלאים כנהוג בארצות מתקדמות.</p> <p>2. לבצע בעתיד, על בסיס מרשם החקלאים, מפקד או סקרים בנושאים נבחרים בחקלאות, וכך לשפר את איכות הנתונים המתייחסים לשטחים החקלאיים ולתוצרת החקלאית בישראל.</p> <p align="center"><u>מועד ביצוע</u></p> <p>איסוף הנתונים בסקר המקדים למפקד החקלאות מתבצע במשך כחצי שנה: החל מחודש יולי ועד דצמבר 2015.</p> <p align="center"><u>מסגרת ומדגם</u></p> <p>הסקר המקדים למפקד החקלאות כולל את היישובים החקלאיים המקיימים חקלאות מאורגנת במדינת ישראל. המדגם כולל חלק מהיישובים הכפריים החקלאיים (יהודיים וערביים) וכן את כל מושבי העובדים. לא נכללים בסקר מושבים שיתופיים וקיבוצים.</p> <p align="center"><u>שיטת איסוף הנתונים</u></p> <p>סוקרי הלמ"ס אוספים את נתוני החקלאים מאנשי הקשר ביישובים (כגון מזכיר יישוב, יו"ר אגודה חקלאית), באמצעות שאלון ממוחשב המכיל רשימה של שמות חקלאים.</p> <p>על איש הקשר לציין לגבי כל שם ברשימה אם הוא של</p>	סקר חדש	מפקד חקלאות- סקר מקדים	32

הערות	2015	שם הסקר	
חקלאי פעיל או שאינו חקלאי. חובת השבה ושמירת הנתונים בסודיות			
הסקר המקדים מתבצע מתוך חובת השבה, בהתאם לפקודת הסטטיסטיקה [נוסח חדש] התשל"ב-1972. הפקודה כוללת את החובה החלה על תושבי המדינה למסור ללמ"ס נתונים, וכן את חובת הלמ"ס לשמירה על סודיותם.			
	התקיים	חשבון ענף החקלאות- תשומה/ תפוקה	33
	התקיים	מדדי התעשייה- מלאי רבע שנתי	34
	התקיים	מדדי התעשייה- איסוף נתונים טלפוני	35
	התקיים	קמעוני מאורגן/ רשתות שיווק	36
	התקיים	מחקר ופיתוח בסקטור העסקי	37
	התקיים	הערכת המגמות בעסקים	38
	התקיים	משרות פנויות	39
סיום פקידת גל 3 ותחילת פקידת גל 4	התקיים	סקר מעקב ארוך טווח	40
	התקיים	שרותי הארחה- פדיון	41
	התקיים	שרותי הארחה- אורחים ולינות	42
	התקיים	שרותי הארחה- אירוח כפרי בקיבוצים	43
	התקיים	שרותי הארחה- אירוח כפרי פרטי	44
	התקיים	בתי מלון- הכנסות, הוצאות ורווח (דוחות מס הכנסה)	45

הערות	2015	שם הסקר	
	התקיים	בתי מלון- מאזני בוחן	46
	התקיים	בנייה- היתרי בנייה	47
	התקיים	בנייה- התחלות וגמר בנייה	48
	התקיים	עבודות ציבוריות	49
	התקיים	רשויות מקומיות- חשבונות ת.ב.ר	50
	התקיים	דואר ובלדרות	51
	התקיים	סקר כוח אדם	52
	התקיים	סקר הוצאות משקי בית	53
מפקד אוכלוסיית מוסדות תוכנן להסתיים ב-2014 אך גלש לתוך 2015 ומייד בהמשכו, מפברואר 2015, החל הסקר הדמוגרפי לפקידת הדיירים עצמם. <u>מטרות</u> מטרות מפקד אוכלוסיית מוסדות הן: 1. לכלול את אוכלוסיית דיירי מוסדות הלינה באומדן אוכלוסיית מדינת ישראל. 2. לכלול את אוכלוסיית דיירי מוסדות הלינה באומדן האוכלוסייה ביישובים. 3. לספק נתונים על הדיירים לפי סוגי מוסדות. 4. לאפיין את התכונות הדמוגרפיות של דיירי המוסדות. <u>מועד ביצוע</u> מפקד דו-שנתי הכולל שני שלבים: שלב מקדים ושלב דמוגרפי. איסוף הנתונים במפקד הנוכחי מתבצע החל מחודש דצמבר 2014 עד אמצע 2015. <u>מסגרת ומדגם</u> המפקד כולל את מוסדות הלינה ברחבי הארץ, שקיימים במרשם מוסדות הלינה בלמ"ס ועומדים בהגדרה המפקדית למוסד לינה (כ-1,800 מוסדות לינה).	הסתיים בינואר 2015	מפקד אוכלוסיית מוסדות	54
	סקר חדש	סקר מוסדות דמוגרפי	55

הערות	2015	שם הסקר	
<p>במסגרת המפקד נאספים נתונים דמוגרפיים על כל דיירי מוסדות הלינה.</p> <p><u>שיטת איסוף הנתונים</u></p> <p>- בשלב המקדים פרטי המוסדות נאספים באינטרנט ובדואר בעזרת שאלון "עדכון פרטי מוסד" למילוי עצמי, והשלמת הפקידה נעשית בטלפון.</p> <p>- בשלב הדמוגרפי סוקרי הלמ"ס אוספים את נתוני הדיירים ממנהלי מוסדות הלינה באמצעות טופסי נייר, פלט מחשב וקובצי מדיה ללא פנייה אישית לאוכלוסיית המוסד.</p> <p><u>חובת השבה ושמירת הנתונים בסודיות</u></p> <p>המפקד מתבצע בהתאם לפקודת הסטטיסטיקה [נוסח חדש] התשל"ב-1972 ועל פי צו הסטטיסטיקה (מיפקד אוכלוסיית מוסדות), התשע"ה-2015 (ק"ת התשע"ה, 12 בפברואר 2015, עמ' 844).</p> <p>מפקד מוסדות הלינה מתבצע תחת חובת השבה.</p>			
	התקיים	סקר דירות חדשות למכירה ביוזמה פרטית	.56
	התקיים	סקר ספירות תנועה בדרכים לא עירוניים	.57

פרק ג'- כללי האתיקה של הלמ"ס

כללי האתיקה של הלמ"ס

כללים אלה מבוססים על ההבנה שתפקידה של הלשכה המרכזית לסטטיסטיקה (להלן - הלשכה) לאסוף, לעבד ולפרסם מידע סטטיסטי על האוכלוסייה, החברה, הכלכלה ועל תחומים אחרים בישראל, וכי הלשכה פועלת מכוח פקודת הסטטיסטיקה [נוסח חדש], התשל"ב-1972 (להלן – פקודת הסטטיסטיקה).

1. הלשכה מנהלת את פעילותה בצורה מדעית, הגונה ושקופה, ומונחית על ידי העיקרון של העמדת התוצאות של הפעולות הסטטיסטיות שלה לרשות הציבור.

הכללים קובעים נורמות בסיסיות שלפיהן פועלת הלשכה בעבודתה המקצועית, תוך ציון חובות ונורמות התנהגות מכוח הדין.

מטרתם העיקרית היא לתאר את היחסים הראויים בין הלשכה לבין אלה שאתם היא נמצאת בקשר במהלך ביצוע מחקר, סקר, מפקד או עבודה סטטיסטית אחרת (להלן – פעולה סטטיסטית) ובהפצת תוצאותיהם. במיוחד מתרכזים הכללים בחובותיה של הלשכה כלפי החברה, המשתתף בפעולה סטטיסטית, מזמין הפעולה ועמיתים למקצוע.

2. חובות כלליות

- 2.1 **רמה מקצועית:** הלשכה תשמור על רמה מקצועית נאותה ותבצע את עבודתה ביושר וללא משוא פנים, תוך הישענות על עקרונות מדעיים.
- 2.2 **אמון הציבור:** הלשכה תהיה מודעת לכך שהיא תלויה באמון הציבור וכי עבודתה עלולה לפגוע בצנעת הפרט. על כן תפעל על מנת לקיים ולקדם את אמון הציבור במקצוע.
- 2.3 **תרומת הסטטיסטיקה:** הלשכה תשאף להביא לתודעת הציבור הרחב את תרומתה של הפעולה הסטטיסטית וממצאיה.
- 2.4 **ציטוט מקורות מידע:** הלשכה תדווח באופן מלא ומדויק על כל פעולה סטטיסטית קודמת אשר שימשה אותה בעבודתה, ובכלל זה מקורות מידע, נתונים, מושגים ושיטות.

3. חובות כלפי החברה

3.1 הטייה והטעיה:

- א. הלשכה לא תשתמש ולא תסייע לשימוש בשיטות שיש בהן כדי להביא לתוצאות מטעות או מסולפות או להטיה של ממצאים על ידי הבלטתם או הבלעתם.
 - ב. הלשכה לא תמסור מידע מוטה ו/או מטעה אודות פעולה סטטיסטית.
 - ג. הלשכה תפעל נגד מתן פירוש מוטה ו/או מטעה של ממצאיה על ידי כל גורם אחר.
- 3.2 **פרסום ממצאים:** הלשכה תביא את ממצאיה לידיעת הציבור בצורה מקיפה ומהימנה.

- 3.3 **מידע לציבור:** מסירת ממצאים סטטיסטיים לציבור תלווה בהסברים הדרושים כדי לאפשר לציבור להעריך נכון את מהימנותם. במחקר דגימה תפרט הלשכה את האוכלוסייה, שיטת הדגימה, גודל המדגם, שיעור אי-ההשבה, צורת הריאיון וכל דבר אחר אשר יכול להשפיע על מהימנות הממצאים. כמו כן תביא הלשכה לידיעת הציבור האם מדובר בממצאים ישירים, בפירוש של ממצאים או בתחזיות המבוססות עליהם.

4. חובות כלפי ה"משתתף" (המשיב ו/או פרט אחר שעליו נאסף המידע)

4.1 צנעת הפרט:

- א. הלשכה תאסוף רק את המידע הרלוונטי למטרות הפעולה הסטטיסטית שהיא מבצעת.
- ב. במקרים שבהם הפעולה הסטטיסטית עלולה לפגוע בצנעת הפרט, תפעל הלשכה כדי שהפגיעה לא תהיה מעבר למידה הנדרשת.

- 4.2 **מידע למשיב:** הלשכה תעמיד לרשות המשיב, לפי בקשתו, מידע על מטרת הפעולה הסטטיסטית, דרכי השמירה על סודיות המידע ומידע נוסף הנוגע לאותה פעולה.

4.3 הסכמה להשתתפות:

- א. חלה על המשיב החובה להשתתף בפעולה הסטטיסטית על פי דין, תסביר הלשכה למשיב את החובה החוקית.
- ב. הלשכה לא תיצור רושם כאילו חלה על המשיב חובה להשתתף בפעולה כאשר אין חובה חוקית לכך.

- 4.4 **שמירת סודיות:** הלשכה חייבת לשמור, בהתאם להוראות הדין, את סודיות המידע המגיע לרשותה מכוח פקודת הסטטיסטיקה.

5. חובות כלפי המזמין (כגון מממן או יוזם)

- 5.1 **הגדרת תפקידים:** הלשכה צריכה להגדיר במפורש ומראש עם המזמין את הזכויות והחובות של הצדדים.

5.2 **סייגים לפרסום:** הלשכה תסכם עם המזמין, מראש, את אופן הפרסום של ממצאי הפעולה הסטטיסטית.

5.3 **איסור התניית תוצאות:** הלשכה לא תקבל על עצמה לבצע פעולה סטטיסטית אשר תוצאותיה, כולן או מקצתן, הוכתבו מראש, או שיש בהן אלמנט של הטעה או הטעייה מכוונת.

5.4 **ברירה בין שיטות:** הלשכה תבהיר למזמין את הדרכים שבהן היא מוכנה לבצע את הפעולה הסטטיסטית ואת ההשלכות הנובעות מהחלופות.

5.5 **גילוי נאות:** הלשכה תמסור למזמין מידע אודות עצמה, שהוא רלוונטי לביצוע הפעולה הסטטיסטית, כולל מגבלות ידע, ניסיון וכישורים.

6. חובות כלפי עמיתים למקצוע

6.1 **חשיפה בפני עמית:** הלשכה תאפשר, לשם ביקורת מקצועית, עיון במידע הנוגע לשיטות עבודתה, במידה הדרושה ותוך שמירת הסודיות, על מנת לבחון כיצד הגיעה לממצאיה.

6.2 **ניתוח משני:** הלשכה תאפשר, בתנאים שייקבעו על ידה, לעשות שימוש בחומר שברשותה ובלבד שלא תיפגענה הזכויות של ה"משתתף" ושל המזמין וכן תישמר הסודיות.

6.3 הכללת העקרונות:

א. הלשכה תפעל כדי שהעובדים בשמה, יחד אתה או עבורה בפעולה הסטטיסטית, יפעלו בהתאם לכללים אלה.

ב. הלשכה תתחשב בכללי אתיקה של בעלי מקצוע אחרים העובדים אתה על אותה פעולה.

פרק ד'- פעילויות לאיכות ולמצינות

קידום המצינות הארגונית בלמ"ס הינו יעד מרכזי אשר כולל מנגנונים ותהליכים ניהוליים תומכים. מצינות ארגונית מבטאת חתירה מתמדת למימוש הפוטנציאל הארגוני, תוך הצבת רף עולה של סטנדרטים וציפיות עצמיות וכן מודעות להזדמנויות ולאילוצים שמציבה הסביבה הארגונית. מנהיגות מיטבית על כל שדרותיה הינה גורם הכוח המחולל והמניע לקידום מצינות הארגונית על ממדיה השונים. המנהיגות נדרשת להגדיר את "המצפן הארגוני" וליצור מחויבות ערכית ושותפות מעשית לא רק של המנהלים אלא גם של כלל העובדים בארגון.

כדי להתמודד בהצלחה עם האתגר, הלשכה המרכזית לסטטיסטיקה אמצה בשנת 2004 את אמות המידה של מערכת ה- EFQM (EUROPEAN FOUNDATION FOR QUALITY MANAGEMENT) המערכת מבוססת על מודל הפרס האירופאי היוקרתי למצינות אירגונית.

אחד מהיתרונות העיקריים של המערכת הינה מתודולוגיה המאפשרת הערכת ארגונית עצמית תקופתית. הערכה זו מהווה תשתית לאיתור מערכתי ואינטגרטיבי של תחומי חוזק מול תחומים טעוני שיפור, וכן בסיס לתכניות השיפור והחדשנות השנתיות והרב שנתיות. המערכת מאפשרת שילובם והטמעתם של מהכלים מאוזנים לפיתוח ארגוני הן בממד ההתנהגותי והן בממד הארגוני – משימתי.

יעד מרכזי במערך האיכות הוא להגדיר מדיניות איכות לטווח ארוך, מדיניות שתכלול בין היתר: שיפור מתמיד באמצעות מדידת הצלחות והפקת לקחים, פיתוח מתודולוגיות וכלים מתקדמים, שקיפות ופתיחות לביקורת, שימוש במדידות להשגת שיפור, הרחבת התפיסה של התמקדות בלקוח, שיפור החשיבה המערכתית והתקשורתית בין יחידות הלשכה. הנהלת הלשכה רואה בקידום נושא האיכות ובשאיפה למצינות בכל התחומים יעד אסטרטגי חשוב ביותר.

כללי האתיקה המתבססים על מקצועיות, הגינות ושקיפות ומבהירים את החובות המקצועיות של הסטטיסטיקאים כלפי החברה, כלפי המשתתף בפעולה הסטטיסטית וכלפי עמיתיהם למקצוע.

לאחרונה עלה הצורך לעדכן את המדיניות המקצועית בנושא על מנת להבטיח את חיזוק הזיקה שבין מכלול המצינות הארגונית לבין המנגנונים והתהליכים התומכים בקידומם. בהתאם לכך גובש **מתווה הצעדים לקידום המצינות הארגונית** אשר נועד לסייע בהנבטה ובהטמעת המנגנונים והתהליכים החיוניים להבטחת הצלחה ארגונית הן ברמה המשרדית והן ברמה היחידתית. במתווה הצעדים נעשתה אבחנה בין הרמה המשרדית לרמה היחידתית במטרה ליצור מחויבות מנהיגותית ישירה של כל דרגי הניהול הבכירים לנושא.

המתווה מכיל מקבץ של דגשים מתוך מכלול מימדי המצינות הארגונית וכן הליכי יסוד ומשמעויות יישומיות.

מערכת לניהול איכות ומצינות - EFQM

נציבות שירות המדינה רכשה את זכות השימוש במערכת והיא נעזרת בה ככלי לקידום האיכות והמצינות במגזר הממשלתי.

התועלות שהושגו עד כה:

1. ייעול תהליכי עבודה.
2. שיפור התקשורת הפנימית על ידי הקמת פורטל אגפי לניהול הידע.
3. הרחבה וחיזוק היכולת הניהולית.
4. שיפור השירות לציבור הלקוחות.
5. הידוק שיתוף הפעולה עם יחידות תומכות השותפות למתן השירות, כגון: יחידת הפצת מידע
6. שיפור המוטיבציה של העובדים.
7. כתיבת נהלי עבודה ובניית אינדקס נהלים.

במהלך העשור האחרון יחידות רבות בלשכה עברו אבחון באמצעות מערכת ה-EFQM אשר הוביל למהלכי שיפור רבים, ביחידות עצמן ובארגון כולו. היחידות שעברו מבדק עצמי בלשכה:

- א. יחידת המדד- 2 מבדקים
- ב. מאקרו-כלכלה – 4 מבדקים
- ג. תשתית-כלכלה – 3 מבדקים
- ד. מדען ראשי
- ה. סקרים
- ו. מתודולוגיה סטטיסטית
- ז. עסקים כלכלה
- ח. מערכות מידע
- ט. חינוך

אמנת שירות

רוב היחידות הנותנות שירות ללקוחות הפנימיים של הלשכה (מערכות מידע, משאבים חומריים, משאבי אנוש, הדרכה), התחייבו לשפר את איכות השירות הניתן לעובדים, באמצעות אמנת שירות.

הצעות שיפור

במטרה לחזק את מודעות לאיכות ומצינויות ולשפר את תהליכי העבודה תוך טיפוח דפוסי עבודה מודרניים ויעילים הלמ"ס מעודדת את עובדיה להעלות יוזמות לשיפור וליישמן. עובדים אשר עבודתם הוקרה כעבודת שיפור מתוגמלים בפרס כספי או בתעודת הוקרה.

הצעות שיפור שזכו בפרסי שיפור ובתעודות הוקרה במהלך שנת 2015:

- הצעה בנושא "שיפור נגישות הציבור למידע, באמצעות הטמעת השימוש בקודי QR בתוצרי הלמ"ס".
- הצעה בנושא "תכנון והפקת חוברת כרטיסים/ חוברת עזר לנדגם, לצורך יעול תהליך הראיון".
- הצעה בנושא " מערכת נסיעות ממוחשבת - יצירת מערכת טכנולוגית אחת המרכזת את כל תהליכי התכנון, הביצוע והסיכום של הנסיעות לחו"ל והמאפשרת שליטה ובקרה ומערך דוחות גמיש ומהיר".
- הצעה בנושא " בניית יישום טכנולוגי, שבאמצעותו נשאלות שאלות ייחודיות ליחידה נותנת שירות. המערכת משלבת פניות לעובדים".
- הצעה בנושא " יעול תהליכי קליטה ועיבוד נתוני סחר חוץ המשמשים לחישוב בייבוא וייצוא בחשבונות לאומיים".
- הצעה בנושא " שימוש בתכנה הממירה מידע מודפס על נייר לקבצי אקסל"

סקר עמדות עובדים

בימים אלה הלשכה המרכזית לסטטיסטיקה עורכת סקר עמדות עובדים במשרדי הממשלה בשיתוף מטה הרפורמה בנציבות שירות המדינה.

מטרת הסקר היא לקבל משוב מהעובד לגבי נושאים הקשורים בהון האנושי במשרדי הממשלה. נתוני הסקר יאפשרו למקבלי ההחלטות במשרדי הממשלה ובנציבות שירות המדינה לקבל תמונה ברורה על איכות ניהול ההון האנושי בשירות המדינה ולהטמיע פעולות שמטרתן לצמצם פערים, לשפר את ביצועי המשרד, לתגמל מצינויות ולשפר את תנאי השירות.

איכות סטטיסטית

הלשכה המרכזית לסטטיסטיקה אימצה את "תקנון עבודת סטטיסטיקה" המבוסס על Statistics Code of Practice for the European Neighbourhood South Countries, המובא להלן במלואו.

המסמך הוא תרגום של הגרסה של התקנון האירופי המותאמת למדינות השוכנות מדרום לאיחוד האירופי (החברות ב-MEDSTAT), שבמאי 2015 אימץ ה-Forum of Euro-Mediterranean Statisticians, שבו גם ישראל חברה.

[Statistics Code of Practice for the European Neighbourhood South countries \(Based on the ESCoP\)](#)

התקנון המותאם מבוסס על המסמך האירופי, ה-**European Statistics Code of Practice**, שפורסם בספטמבר 2011 ואשר הנהלת הלמ"ס אימצה במאי 2014.

<http://ec.europa.eu/eurostat/web/quality/european-statistics-code-of-practice>

א. סביבה מוסדית

מרכיבים מוסדיים וארגוניים משפיעים באופן משמעותי על האפקטיביות והאמינות של המוסד הלאומי לסטטיסטיקה והגופים הנוספים אשר יוצרים, מפתחים ומפיצים סטטיסטיקה רשמית. הסוגיות הרלוונטיות הן עצמאות מקצועית, הסמכות לאיסוף נתונים, משאבים נאותים, מחויבות לאיכות, סודיות סטטיסטית, ניטרליות ואובייקטיביות.

עיקרון 1. עצמאות מקצועית

א-תלות מקצועית של המוסד הלאומי לסטטיסטיקה ויצרנים אחרים של סטטיסטיקה רשמית בגופים ממשלתיים שאחראים למדיניות, לרגולציה או למנהל, כמו גם בארגונים של הסקטור הפרטי, מבטיחה את אמינותה של הסטטיסטיקה הרשמית.

מדדים

1.1: חופש מקצועי של המוסד הלאומי לסטטיסטיקה ויורוסטט (Eurostat), מהתערבות פוליטית וכל התערבות חיצונית אחרת בפיתוח, בהפקה ובהפצה של סטטיסטיקה, מעוגנת בחוק ומובטחת גם למפיקים אחרים של סטטיסטיקה רשמית.

1.2: לראשי המוסדות הלאומיים לסטטיסטיקה וליורוסטט, ובנסיבות מתאימות, גם לראשי הגופים הנוספים שמפיקים סטטיסטיקה רשמית, יש מעמד רשמי גבוה המבטיח גישה לקובעי מדיניות ולגופי מנהל ציבוריים. קישוריהם הם ברמה המקצועית הגבוהה ביותר.

1.3: ראשי המוסדות הלאומיים לסטטיסטיקה ויורוסטט, ובנסיבות מתאימות, ראשי הגופים הנוספים שמפיקים סטטיסטיקה רשמית, אחראים להבטחת עצמאותה של התכנון, ההפקה, וההפצה של הסטטיסטיקה.

1.4: ראשי המוסדות לסטטיסטיקה לאומית ויורוסטט, ובנסיבות מתאימות, ראשי הגופים הנוספים שמפיקים סטטיסטיקה רשמית, אחראים בלעדית להחליט על שיטות סטטיסטיות, תקנים ונהלים, ועל התוכן והעיתוי של הודעות סטטיסטיות.

1.5: תכניות העבודה הסטטיסטיות מתפרסמות ודו"חות תקופתיים מתארים את התקדמותן.

1.6: הודעות סטטיסטיות נבדלות בבירור ומתפרסמות בנפרד מדיווחים פוליטיים או מהודעות הנוגעות למדיניות.

1.7: המוסד הלאומי לסטטיסטיקה ויורוסטט, ובנסיבות מתאימות, הגופים הנוספים שמפיקים סטטיסטיקה רשמית, מביעים בפומבי את עמדתם בנושאים סטטיסטיים, כולל, במידת הצורך, על ביקורת ושימוש לרעה בנתונים סטטיסטיים.

1.8: מינוי ראש המוסד הלאומי לסטטיסטיקה ושל יורוסטט, וכאשר הדבר מתאים, ראשי הגופים הנוספים שמפיקים סטטיסטיקה רשמית, מתבסס על יכולת מקצועית בלבד. הסיבות שעל בסיסן אפשר לסיים את תקופת המינוי מצוינות במסגרת המשפטית ואי אפשר לכלול בהן כאלה המחלישות עצמאות מקצועית ומדעית.

עיקרון 2: סמכות לאיסוף נתונים

למוסדות הלאומיים לסטטיסטיקה ולגופים הנוספים המפיקים סטטיסטיקה רשמית יש סמכות חוקית ברורה לאסוף מידע לצורכי עבודתם הרשמית. על פי דרישה של הרשויות הסטטיסטיות והגופים הנוספים המכונים סטטיסטיקה רשמית, תיתכן הטלת חובה חוקית על מוסדות מנהל ציבורי, עסקים, משקי בית והציבור בכלל, להרשות גישה לנתונים לצורכי הסטטיסטיקה הרשמית או לספקם.

מדדים

2.1: החוק מגדיר את סמכותם של המוסד הלאומי לסטטיסטיקה ושל הגופים הנוספים המפיקים סטטיסטיקה רשמית, לאסוף מידע לפיתוח, להפקה ולהפצה של סטטיסטיקה זו.

2.2: המוסד הלאומי לסטטיסטיקה והגופים הנוספים המפיקים סטטיסטיקה רשמית מורשים בחוק להשתמש בנתונים מנהליים לצרכים סטטיסטיים.

2.3: על פי חוק, המוסד הלאומי לסטטיסטיקה וגופים נוספים המפיקים סטטיסטיקה רשמית רשאים לחייב להיענות לסקרים סטטיסטיים.

עיקרון 3: התאמת משאבים

לרשות המוסד הלאומי לסטטיסטיקה והגופים הנוספים המפיקים סטטיסטיקה רשמית יש משאבים המספקים את צרכי הסטטיסטיקה הרשמית.

מדדים

3.1: קיימים משאבי כוח אדם, מימון ומחשוב, העונים בכמותם ובאיכותם את הצרכים הסטטיסטיים הנוכחיים.

3.2: ההיקף, הפירוט, והמחיר של הסטטיסטיקה הולמים את הצרכים.

3.3: קיימים נהלים להערכה ולהצדקה של דרישות לסטטיסטיקה חדשה בהתאם לעלותה.

3.4: קיימים נהלים להערכת הצורך המתמשך בהפקת כלל הסטטיסטיקה, ולבדיקת האפשרות לבטל פריטים מסוימים או לצמצמם, וזאת כדי לשחרר משאבים לשימושים אחרים.

עיקרון 4: מחויבות לאיכות

המוסד הלאומי לסטטיסטיקה והגופים הנוספים המפיקים סטטיסטיקה רשמית מחויבים לאיכות. הם בוחנים באופן שיטתי ושוטף את החזקות והחולשות שלהן כדי לשפר באופן מתמיד את איכותם של התהליכים ושל התוצרים.

מדדים

4.1: מדיניות האיכות מוגדרת וזמינה לידיעת הציבור. קיים מבנה ארגוני וכלים נדרשים לניהול האיכות.

4.2: קיימים נהלים לתכנון ולניטור של איכות תהליכי ההפקה וההפצה של הסטטיסטיקה.

4.3: איכות התוצרים מנוטרת באופן סדיר, האיזון בין עקרונות האיכות השונים נשקל, והאיכות מדווחת לפי עקרונותיה של סטטיסטיקה רשמית.

4.4: מתקיימת סקירה מקצועית קבועה ויסודית של התפוקות הסטטיסטיות העיקריות, לרבות פנייה למומחים חיצוניים, במידת הצורך.

עיקרון 5: סודיות סטטיסטית

פרטיותם של ספקי הנתונים (משקי בית, עסקים, מוסדות מנהל ציבוריים ומשיבים אחרים), סודיות המידע שהם מספקים והשימוש בו למטרות סטטיסטיות בלבד מובטחים באופן מוחלט.

מדדים

5.1: סודיות סטטיסטית מובטחת על פי חוק.

5.2: בעת מינוים לתפקיד, אנשי הצוות חותמים על מסמכים רשמיים המחייבים אותם לסודיות סטטיסטית על פי חוק.

5.3: נקבעו עונשים על כל הפרה מכוונת של סודיות סטטיסטית.

5.4: העובדים מקבלים הנחיות, הוראות והדרכה בנוגע לשמירת סודיות סטטיסטית בתהליך ההפקה וההפצה. מדיניות השמירה על סודיות ידועה לציבור.

5.5: קיימים אמצעים פיזיים, טכנולוגיים וארגוניים לאבטחת מאגרי הנתונים הסטטיסטיים ושלמותם.

5.6: קיימים נהלים נוקשים לגבי גישת משתמשים חיצוניים לנתוני פרט סטטיסטיים לצורכי מחקר.

עיקרון 6: אובייקטיביות ללא משוא פנים

המוסד הלאומי לסטטיסטיקה והגופים הנוספים המפיקים סטטיסטיקה רשמית מפתחים, יוצרים, ומפיצים סטטיסטיקה רשמית באופן אובייקטיבי, מקצועי ושקוף, תוך יחס שוויוני לכל המשתמשים ושמירה על עצמאות מדעית.

מדדים

- 6.1: הסטטיסטיקה מופקת על בסיס אובייקטיבי שנקבע בשיקולים סטטיסטיים.
- 6.2: הבחירה בשיטות ובמקורות סטטיסטיים וכן החלטות לגבי הפצת סטטיסטיקה מתבססות על שיקולים סטטיסטיים.
- 6.3: טעויות המתגלות בסטטיסטיקה לאחר פרסומה מתוקנות במועד מוקדם ככל האפשר והנתונים המתוקנים מתפרסמים.
- 6.4: המידע על השיטות והנהלים שבהם נעשה שימוש נגיש לציבור.
- 6.5: תאריכים וזמני הפצה של סטטיסטיקה מוכרזים מראש.
- 6.6: הודעה מוקדמת ניתנת לכל עדכון משמעותי בנתונים או שינוי במתודולוגיה.
- 6.7: לכל המשתמשים ניתנת גישה שוויונית להודעות סטטיסטיות באותו זמן. כל הפצה מוקדמת לגורם מועדף חיצוני היא מוגבלת, נשלטת, ומפורסמת ברבים. במקרה של דליפה, סידורים להפצה מוקדמת עוברים הערכה מחודשת כדי להבטיח שוויוניות.
- 6.8: הודעות סטטיסטיות והצהרות במסיבות עיתונאים הן אובייקטיביות וניטרליות.

ב. תהליכים סטטיסטיים

תהליכי הארגון, האיסוף, העיבוד וההפצה של סטטיסטיקה רשמית עומדים באופן מלא בסטנדרטים אירופיים ובין-לאומיים אחרים, ובהנחיות ובשיטות העבודה המומלצות. האמינות של הסטטיסטיקה עולה כאשר ישנו מוניטין של ניהול טוב ויעילות. הסוגיות הרלוונטיות הן מתודולוגיה נכונה, תהליכים סטטיסטיים מתאימים, נטל השבה לא מוגזם על המשיבים ויחס נאות של עלות-תועלת.

עיקרון 7. מתודולוגיה מבוססת היטב

סטטיסטיקה איכותית מסתמכת על מתודולוגיה מבוססת. לכך נדרשים כלים, תהליכים, והתמחות נאותים.

מדדים

7.1: המסגרת המתודולוגית הכללית המשמשת את הסטטיסטיקה הרשמית נצמדת לנהלים ולתקנים אירופיים ובין-לאומיים אחרים ולשיטות עבודה מומלצות.

7.2: קיימים נהלים המבטיחים שמושגים, הגדרות וסיווגים סטנדרטיים ייושמו בעקביות ברחבי המוסד הלאומי לסטטיסטיקה ובגופים הנוספים המפיקים סטטיסטיקה רשמית.

7.3: כדי להבטיח את איכותם הגבוהה של מרשם העסקים, המסגרות לסקרי אוכלוסייה, ומרשמים אחרים שמנהל המוסד הלאומי לסטטיסטיקה, הם עוברים מבחני הערכה באופן קבוע ונעשים בהם תיקונים במידת הצורך.

7.4: קיימת התאמה מלאה ומפורטת בין הסיווגים הלאומיים והסיווגים הבין-לאומיים המקובלים.

7.5: בוגרים במקצועות האקדמיים הרלוונטיים מגויסים לעבודה.

7.6: המוסד הלאומי לסטטיסטיקה והגופים הנוספים המפיקים סטטיסטיקה רשמית מיישמים מדיניות של הכשרה מקצועית מתמדת של עובדיהם.

7.7: מתקיים שיתוף פעולה עם הקהילה המדעית כדי לשפר את המתודולוגיה והאפקטיביות של השיטות שננקטות וכן כדי לעודד, ככל האפשר, שימוש בכלים טובים יותר.

עיקרון 8. תהליכים סטטיסטיים הולמים

סטטיסטיקה איכותית מבוססת על תהליכים סטטיסטיים הולמים, מאיסוף המידע ועד לאימות הנתונים.

מדדים

- 8.1: שאלונים של סקרים סטטיסטיים נבחנים בשיטתיות לפני איסוף הנתונים.
- 8.2: תכנון הסקרים, בחירת המדגמים ושיטות האמידה הם מבוססים היטב, נבחנים באופן קבוע ומתוקנים כאשר יש בכך צורך.
- 8.3: איסוף נתונים, הזנת נתונים וסימול מנוטרים באופן קבוע ומתוקנים כאשר יש בכך צורך.
- 8.4: נעשה שימוש בשיטות נאותות לעריכתם ולזקיפתם של נתונים; אלה נבחנים, מתוקנים ומעודכנים במידת הצורך.
- 8.5: עדכונים בנתונים נעשים על סמך נהלים קבועים, והם מבוססים היטב ושקופים.
- 8.6: נעשים הסכמים עם בעלי נתונים מנהליים המציינים את המחויבות המשותפת לשימוש בנתונים לצרכים סטטיסטיים.
- 8.7: המוסד הלאומי לסטטיסטיקה והגופים הנוספים שמפיקים סטטיסטיקה רשמית משתפים פעולה עם בעלי נתונים מנהליים כדי להבטיח את איכות הנתונים.

עיקרון 9. נטל השבה מידתי

נטל ההשבה הוא יחסי לצורכי המשתמשים ואינו מכביד מדיי על המשיבים. המוסד הלאומי לסטטיסטיקה והגופים הנוספים שמפיקים סטטיסטיקה רשמית עוקבים אחר עומס ההשבה וקובעים יעדים לצמצומו לאורך זמן.

מדדים

- 9.1: ההיקף והפירוט של הדרישות לצורך הפקת סטטיסטיקה רשמית מצומצמים להכרחי.
- 9.2: נטל ההשבה מתפרש על אוכלוסיות הסקרים באופן רחב ככל שניתן.
- 9.3: המידע הסטטיסטי שנדרש מעסקים מתקבל, ככל שאפשר, מהדוחות הכספיים שלהם ונעשה שימוש בשיטות אלקטרוניות כדי להקל על ההשבה.
- 9.4: נעשה שימוש במקורות מנהליים בכל נושא אפשרי כדי להימנע מבקשות חוזרות למידע.
- 9.5: מתקיים שיתוף נתונים כללי בין המוסד הלאומי לסטטיסטיקה וגופים נוספים שמפיקים סטטיסטיקה רשמית כדי להימנע מסקרים כפולים.
- 9.6: המוסד הלאומי לסטטיסטיקה והגופים הנוספים שמפיקים סטטיסטיקה רשמית מקדמים אמצעים לקישור בין מקורות הנתונים שלהם או בינם לבין נתונים מנהליים, בהתאם לכללי הסודיות, וזאת כדי לצמצם את נטל ההשבה.

שימוש יעיל במשאבים

מדדים

10.1: השימוש במשאבים במוסד הלאומי לסטטיסטיקה ובגופים הנוספים שמפיקים סטטיסטיקה רשמית מבוקר באמצעים פנימיים ובאמצעים חיצוניים עצמאיים.

10.2: כדי להעלות את התפוקה נעשה שימוש אופטימלי בטכנולוגיית מידע ותקשורת באיסוף, בעיבוד, ובהפצה של מידע.

10.3: נעשים מאמצים יזומים לנצל את הנתונים המנהליים באופן מרבי ולצמצם את הצורך בסקרים ישירים.

10.4: המוסד הלאומי לסטטיסטיקה והגופים הנוספים המפיקים סטטיסטיקה רשמית מקדמים ומיישמים פתרונות סטנדרטיים המגבירים אפקטיביות ויעילות.

10.5: מתקיים שיתוף פעולה במידע המתפרסם, בכלים ובמומחיות, בין יורוסטט וגופים בין-לאומיים אחרים, ושאר מפיקי הסטטיסטיקה הרשמית במדינות ה-ENP-South.

ג. תפוקה סטטיסטית

הסטטיסטיקה הזמינה מספקת את צורכי המשתמשים, ממלאת את דרישות תקני האיכות הבין-לאומיים ואת הצרכים של מוסדות הממשלה, מכוני מחקר, עסקים, והציבור בכלל, וכן של מוסדות אירופיים ובין-לאומיים. הסוגיות החשובות הן המידה שבה הסטטיסטיקה היא רלוונטית, מדויקת, מהימנה, מוכנה בעיתוי המתאים, עקבית, בת השוואה בין מדינות ואזורים, ונגישה למשתמש.

עיקרון 11. רלוונטיות

סטטיסטיקה רשמית ממלאת את צורכי המשתמשים.

מדדים

11.1: קיימים תהליכים להתייעצות עם המשתמשים, לניטור הרלוונטיות והתועלת של סטטיסטיקה למילוי צרכים קיימים, ולבחירת צרכים חדשים וסדרי עדיפויות.

11.2: צרכים בעדיפות גבוהה מסופקים והם משתקפים בתכנית העבודה.

11.3: יש ניטור קבוע של שביעות הרצון של המשתמשים, וזו מקבלת מענה באופן שיטתי.

עיקרון 12. דיוק ואמינות

סטטיסטיקה רשמית מתארת את המציאות בדיוק ובמהימנות.

מדדים

12.1: מתקיימים הערכה קבועה ותיקוף של נתוני מקור, תוצאות ביניים ותפוקות סטטיסטיות.

12.2: טעויות דגימה וטעויות לא מדגמיות נמדדות ומתועדות באופן שיטתי בהתאם לכללים אירופיים ובין-לאומיים.

12.3: ניתוח עדכוני נתונים נעשה באופן קבוע כדי לשפר את התהליכים הסטטיסטיים.

עיקרון 13. עיתוי מתאים ועמידה בלוח הזמנים

סטטיסטיקה רשמית מופצת ללא השהיות ובהקפדה על לוחות זמנים.

מדדים

- 13.1: עיתוי פרסום הנתונים עומד בתקנים אירופיים ובין-לאומיים להפצת נתונים.
- 13.2: מועד יומי קבוע להפצת נתונים מפורסם ברבים.
- 13.3: במחזוריות הפקת הנתונים מתחשבים בצורכי המשתמשים עד כמה שאפשר.
- 13.4: סטייה ממועדי הפרסום מתפרסמת מראש ומנומקת, ומועד פרסום חדש נקבע.
- 13.5: אפשר להפיץ תוצאות ראשוניות בדיוק כולל קביל, כאשר יש צורך בכך.

עיקרון 14. עקביות והשוואתיות

הסטטיסטיקה הרשמית היא לכידה ועקבית מבחינה פנימית ולאורך זמן, וניתנת להשוואה בין מדינות ואזורים; ניתן לחבר ולהשתמש במשותף בנתונים ממקורות שונים.

מדדים

- 14.1: הסטטיסטיקה היא לכידה (קונסיסטנטית) ועקבית (כלומר, מרכיביה האריתמטיים והחשבונאים מסתכמים).
- 14.2: הסטטיסטיקה ניתנת להשוואה על פני פרק זמן סביר.
- 14.3: הסטטיסטיקה בסקרים ובמקורות שונים מופקת בהתאם לתקנים משותפים המתייחסים להיקף, להגדרות, ליחידות מדידה ולסיווגים.
- 14.4: נעשית השוואה והתאמה בין סטטיסטיקה ממקורות שונים ובמחזוריות שונה.
- 14.5: השוואתיות הנתונים בין מדינות ה-ENP-South מובטחת בחילופי נתונים בין המדינות ועם מערכות סטטיסטיות אחרות. מחקרים מתודולוגיים נעשים תוך שיתוף פעולה הדוק בין מדינות ה-ENP-South ויורוסטט.

עיקרון 15 . נגישות ובהירות

הסטטיסטיקה הרשמית מוגשת באופן בהיר, ומופצת בדרך מתאימה ונוחה, נגישה זמינה ושוייבנית, בתמיכת מטא-נתונים (metadata) והדרכה.

מדדים

- 15.1:** הסטטיסטיקה והמטא-נתונים הנלווים מוגשים ונשמרים באופן המאפשר פירוש נכון והשוואות מושכלות.
- 15.2:** שירותי ההפצה משתמשים בטכנולוגיית מידע ותקשורת מודרנית, ובמידת הצורך, בתוצרים מודפסים.
- 15.3:** כאשר אפשר מסופקת למשתמשים סטטיסטיקה לפי צרכיו הייחודיים, והציבור מודע לקיום שירות זה.
- 15.4:** גישה לנתוני פרט ניתנת לצרכי מחקר ומנוהלת על פי כללים ופרוטוקולים ספציפיים, כולל כללי סודיות.
- 15.5:** מטא-נתונים מתועדים בהתאם למערכות סטנדרטיות.
- 15.6:** דיווח נמסר למשתמשים על המתודולוגיה של תהליכים סטטיסטיים, כולל השימוש בנתונים מנהליים.
- 15.7:** דיווח נמסר למשתמשים על האיכות של התוצרים הסטטיסטיים, בהתאם לאמות המידה לאיכות של סטטיסטיקה רשמית.

עיקרון 16 . תיאום ושיתוף פעולה

תיאום ושיתוף פעולה בנושאים סטטיסטיים תורמים לשיפור האיכות של הסטטיסטיקה הרשמית במערכות הלאומיות של מדינות ה-ENP-South.

מדדים

- 16.1:** קיימים מנגנונים לאומיים לצורך תיאום הפיתוח, ההפקה, וההפצה של סטטיסטיקה רשמית, והבטחת איכותה.
- 16.2:** כאשר הסטטיסטיקה הרשמית מבוססת על נתונים מנהליים, ההגדרות והמושגים שבהם נעשה שימוש לצרכים מנהליים מותאמים ככל האפשר לאלה שנחוצים לצרכים סטטיסטיים.
- 16.3:** המוסד הלאומי לסטטיסטיקה והגופים הנוספים המפיקים סטטיסטיקה רשמית מעורבים בתכנון הנתונים המנהליים כדי לשפר את התאמתם לצרכים סטטיסטיים.

פרק ה' – הנגשת נתוני פרט לחוקרים

במסגרת תפקידה של הלמ"ס לפרסם תוצאות של פעולות סטטיסטיות, מעמידה היא לרשות הציבור הרחב, בכפוף לרישיון שימוש, קובצי פרט בלתי מזוהים מסוג Public Use Files. פרטים על כך מובאים בפרק ז' להלן.

בנפרד מכך ובמסגרת תפקידה של הלמ"ס לשתף פעולה עם מוסדות מדינה אחרים לפי סעיף 3(2) לפקודה, מאפשרת הלמ"ס לחוקרים ממוסדות מדינה לערוך מחקרים על נתוני פרט בלתי מזוהים מפורטים יותר בחדר המחקר של הלמ"ס, בכפוף לאישור המשנה לסטטיסטיקן הממשלתי אודות זיקת המחקר לעבודת הלמ"ס, עריכת הסכם מחקר, גיוס כל חוקר כמתנדב בלמ"ס הכפוף להוראות הפקודה, ותשלום בגין הכנת קובצי מחקר ועלויות נלוות. עבודת המחקר נערכת בסביבה בטוחה בחדרי המחקר של הלמ"ס. ללמ"ס שלושה חדרי מחקר: במשרד הראשי של הלמ"ס בירושלים, ובמשרדי הלמ"ס במרחב חיפה ותל אביב. לבנק ישראל חדר מחקר מיוחד המבוסס על מערכת גישה מרחוק. מידע נוסף על הנגשת נתוני פרט לחוקרים מצוי באתר האינטרנט של הלמ"ס.

פרק ו' - פרסומי הלשכה המרכזית לסטטיסטיקה ודרכי הפצתם

1. מגוון פרסומי למ"ס

הלשכה המרכזית לסטטיסטיקה אוספת, מעבדת ומפרסמת נתונים במגוון רחב של תחומים. רוב הנתונים מפורסמים [באתר הלמ"ס - www.cbs.gov.il](http://www.cbs.gov.il), וניתנים להורדה ולהדפסה בחינם. חלקם מופיע עדיין גם על גבי נייר או על גבי תקליטור. [הקטלוג](#) המקוון של פרסומי הלמ"ס מתעדכן כל העת ומסונכרן עם הארכיון על פי העיקרון "חדש מחליף ישן". בארכיון באתר מופעל מנוע חיפוש המאפשר לאתר את הפרסום המבוקש בשנה ספציפית החל מהמהדורה המקוונת הראשונה. פרסומים חדשים נוספים מופיעים ב"[חדש באתר הלמ"ס](#)".

א. הודעות לתקשורת

הלמ"ס מפרסמת כמעט מדי יום הודעות הכוללות ממצאים ראשונים מתוך עבודותיה ומחקריה. באתר האינטרנט של הלמ"ס ניתן למצוא [לוח זמנים של ההודעות הצפויות להתפרסם בשבוע הקרוב ובארבעת החודשים הקרובים](#). התחזית מתעדכנת בתחילת כל חודש. ההודעות עולות לאתר האינטרנט מדי יום בשעה 13:00 (לא כולל ימי שישי ושבת, מלבד הודעת מדדי מחירים), ומופצות בדוא"ל לתקשורת ולרשימות הדיור (הכוללות משרדי ממשלה, רשויות מקומיות, מגזר עסקי, מגזר פרטי, וכיו"ב). לחלק מהמנויים נשלחת הודעת SMS. בשנת 2015 פורסמו 355 הודעות לתקשורת.

ב. השנתון הסטטיסטי לישראל

השנתון הסטטיסטי לישראל יוצא לאור אחת לשנה (החל מ-1950) כפרסום נייר וכפרסום דיגיטלי באתר האינטרנט של הלמ"ס. בשנת 2015 נערך שינוי בשנתון הסטטיסטי לישראל במטרה לשפר את הנגשת הנתונים לציבור. השנתון הסטטיסטי במתכונתו החדשה מספק תיאור תמציתי על החיים במדינת ישראל, החברה, הכלכלה, הסביבה והשתית בה. הפרסום כולל את תיאור תמונת המצב העכשווית והתפתחות הנושאים השונים במהלך השנים. בפרסום מוצג ניתוח בסיסי של הנתונים העיקריים הכולל תיאור מילולי המסביר את עיקרי המידע ותרשימים המציגים את המידע בצורה מוחשית. השנתון הסטטיסטי המודפס במתכונת החדשה יצא לאור באפריל 2016, והבא אחריו ייצא לקראת ראש השנה 2016. [גרסת PDF של השנתון](#) ניתן להוריד מאתר הלמ"ס. בנוסף, הלוחות שפורסמו עד שנת 2015 בשנתון נייר מופיעים כלוחות שנתיים באתר האינטרנט, ולא יודפסו כפרסום. הנתונים השנתיים כוללים: לוחות, תרשימים ומפות והם מסודרים על פי נושאים. לכל נושא צורף קובץ "מבוא - הסברים, הגדרות ומקורות" תחת הכותרת "לוחות ומבואות", כפי שהופיע בשנתון הקודם. בנושאים שבהם היו שינויים מתודולוגיים משמעותיים, המבוא שונה בהתאם והשינוי סומן בהצללה.

ג. תקופונים

רבעונים - יוצאים בגרסה מקוונת אחת לשלושה חודשים בנושאים: מקרו-כלכלה, חקלאות, תחבורה, סקרי כוח אדם, תיירות ושירותי הארחה, סקר דירות חדשות למכירה ביוזמה פרטית, מגמת החשבון השוטף של מאזן התשלומים. כל הרבעונים מופיעים אך ורק באתר הלשכה באינטרנט וניתנים להדפסה. עותקים בודדים לעיון ניתן למצוא בספריית הלמ"ס.

ירחונים - יוצאים לאור אחת לחודש: ירחון סטטיסטי לישראל (הכולל מידע בנושאים המופיעים בשנתון אך ברמה חודשית), ירחון בנושא מחירים, שכר ותעסוקה, כוח אדם, מקרו-כלכלה וכן ירחון בנושא סטטיסטיקה של סחר חוץ. החל מינואר 2005 הירחונים מופיעים רק באתר האינטרנט של הלשכה וניתן להדפיסם. עותקים בודדים לעיון ניתן למצוא בספריית הלמ"ס.

ד. נתוני מפקד

נתוני המפקד מפורסמים באתר בלבד שם גם מוצגים נתונים ממפקדי האוכלוסין והדיר הקודמים.

ה. פרסומים מסדרת "פרסומים מיוחדים"

פרסומים אלה מעמיקים ומפורטים והם מוקדשים למגוון תחומים ספציפיים המשקפים את עבודת הלמ"ס. הפרסומים ניתנים לאיתור בקטלוג המקוון בחיפוש על פי נושא ובארכיון על פי נושא ושנה. יצוין כי כל הפרסומים מסוג זה ערוכים באופן מותאם לאתר האינטרנט מופיעים וניתנים להדפסה על פי בחירה. בנוסף לקטלוג הפרסומים, הם נגישים למשתמש גם בעמודי הבית של כל נושא על פי מידת הרלוונטיות שלו. **להלן רשימת הפרסומים המיוחדים שיצאו בשנת 2015:**

פרסומים מיוחדים שיצאו לאור בשנת 2015

פרסום 1543 – פסולת ופליטות מזהמים בענפי התעשייה והחשמל 2010,	
2.6.2015.....	(מהדורה מעודכנת), (אינטרנט)
פרסום 1565 – סקרי כוח אדם 2012 (אינטרנט)	24.2.2015.....
פרסום 1566 – משקי בית – תכונות כלכליות וצפיפות דיור, עפ"י סקרי כו"א 2012 (אינטרנט)	11.3.2015.....
פרסום 1571 – דמוגרפיה של עסקים 2013-2011 (אינטרנט)	8.3.2015.....
פרסום 1580 – פרופיל בריאותי חברתי של היישובים בישראל 2009-2005 (אינטרנט)	29.1.2015.....
פרסום 1585 – סקר תעשייה, כרייה וחציבה 2011 (חוברת ואינטרנט)	24.6.2015.....
פרסום 1588 – תיירות 2013 (אינטרנט)	26.4.2015.....
פרסום 1589 – הדיור בישראל – נתונים מתוך הוצאות משק הבית 1997-2012 (חוברת ואינטרנט)	28.1.2015....
פרסום 1590 – סקר ענפי הכלכלה 2011 (חוברת ואינטרנט)	12.5.2015.....
פרסום 1591 – ההוצאה הלאומית לתרבות, לבידור ולספורט 2013-2006 (אינטרנט)	3.2.2015.....
פרסום 1592 – ההוצאה הלאומית למחקר ופיתוח אזרחי 2013-1989 (אינטרנט)	28.1.2015.....
פרסום 1593 – הכנסות והוצאות משק הבית, נתונים מסקר הוצאות משק הבית 2012,	
24.3.2015.....	סיכומים כלליים (חוברת ואינטרנט)
פרסום 1594 – הסקר החברתי 2013 – רווחת האוכלוסייה בישראל (חוברת ואינטרנט)	12.3.2015.....
פרסום 1595 – חשבונות לאומיים 2013-1995 (חוברת ואינטרנט)	11.3.2015.....
פרסום 1596 – מדדי חקלאות-סביבה 2012-1996 (אינטרנט)	20.5.2015.....
פרסום 1597 – הוצאות הביטחון בישראל 2013-1950 (אינטרנט)	11.2.2015.....

23.3.2015.....	פרסום 1598 – נסועה 2013 (חוברת ואינטרנט).
28.6.2015.....	פרסום 1599 – חשבונות המגזר הממשלתי 2013-1995 (אינטרנט).
9.6.2015.....	פרסום 1600 – ההוצאה לצריכה פרטית לפי ענף כלכלי 2013-1995 (אינטרנט).
18.3.2015.....	פרסום 1601 – הרשעות ומורשעים בעברות נהיגה 2013-2011 (חוברת ואינטרנט).
15.3.2015.....	פרסום 1602 – ספירות תנועה בדרכים לא-עירוניות 2014-2009 (חוברת ואינטרנט).
31.5.2015.....	פרסום 1603 – מחקר ופיתוח עסקי 2012 (חוברת ואינטרנט).
28.6.2015.....	פרסום 1604 – עוסקים ופדיון בענפי הכלכלה עפ"י מע"מ 2013-2011 (חוברת ואינטרנט).
25.8.2015.....	פרסום 1605 – פסולת ופליטות מזהמים בענפי התעשייה והחשמל 2012 (אינטרנט).
30.8.2015.....	פרסום 1606 – חדשנות במגזר העסקי 2012-2010 (חוברת ואינטרנט).
28.6.2015.....	פרסום 1607 – כלי רכב מנועיים 2014 (חוברת ואינטרנט).
24.9.2015.....	פרסום 1608 – תוצר, פריון, תמורה למועסקים ותשואה להון 2013-2005 (אינטרנט).
19.7.2015.....	פרסום 1609 – הרשויות המקומיות בישראל 2013 (אינטרנט).
13.7.2015.....	פרסום 1610 – מורשים לנהוג 2014 (חוברת ואינטרנט).
14.10.2015.....	פרסום 1611 – תאונות דרכים עם נפגעים 2014, חלק א: סיכומים כלליים (חוברת ואינטרנט).
	פרסום 1612 – תאונות דרכים עם נפגעים 2014, חלק ב: תאונות בדרכים לא-עירוניות
6.8.2015.....	(חוברת ואינטרנט)
	פרסום 1613 – הכנסות והוצאות משק הבית, נתונים מסקר הוצאות משק הבית 2013,
21.10.2015.....	סיכומים כלליים (חוברת ואינטרנט).
25.10.2015.....	פרסום 1614 – סקר ביטחון אישי 2014 (אינטרנט).
23.11.2015.....	פרסום 1615 – תעשייה, כרייה וחציבה - מדדים וסיכומים שנתיים 2013 (חוברת ואינטרנט).
21.10.2015.....	פרסום 1619 – ההוצאה הלאומית לבריאות 2014-1962 (אינטרנט).
16.11.2015.....	פרסום 1620 – הבינוי בישראל 2014 (אינטרנט).
10.11.2015.....	פרסום 1621 – נסועה 2014 (חוברת ואינטרנט).
17.12.2015.....	פרסום 1622 – החקלאות בישראל 2014-2013 (חוברת ואינטרנט).
29.12.2015.....	פרסום 1623 – סקר ענפי הכלכלה 2012 (חוברת ואינטרנט).
30.12.2015.....	פרסום 1627 – ההוצאה הלאומית לתרבות, לבידור ולספורט 2014-1984/85 (אינטרנט).
6.10.2015.....	פרסום טכני 81 – הסיווג האחד של משלחי היד 2011 (חוברת ואינטרנט).

1. דוח פני החברה בישראל

דוח פני החברה הוא דוח חברתי שנתי המהווה את אחד מפרסומי הדגל של הלמ"ס ומקנה לקובעי המדיניות ולציבור הרחב תמונה רחבה על מצב החברה בישראל בהיבטים שונים. נתוני הדוח משמשים את ועדות הכנסת השונות, מכוני מחקר, אוניברסיטאות, משרדי ממשלה ועוד. הפרסום עוסק בשמונה תחומים נבחרים: רווחת האוכלוסייה, תעסוקה ורמת חיים, עוני והדרה חברתית בהשוואה למדינות האיחוד האירופי, שירותי רווחה, חינוך והשכלה, בריאות, תחבורה ותאונות דרכים, חוק וסדר וסביבה. הדוח מלווה בלוחות, תרשימים ומפות וכן מוצגות בו תיבות אשר מאירות בהרחבה סוגיות מיוחדות על החברה הישראלית. הדוח הראשון יצא לאור בשנת 2008. להלן רשימת הדוחות מאז:

2008 – [פערים בין יהודים וערבים](#)

2009 – [פערים בין נשים וגברים](#)

- 2010 – [פערים בין מרכז לפריפריה](#)
- 2011 – [פערים בין משקי בית ומשפחות](#)
- 2012 – [פערים חברתיים-כלכליים](#)
- 2013 – [ישראל מאין ולאן](#)
- 2014 – [מבט על הערים הגדולות](#)
- 2015 - [דור העתיד של ישראל \(ילדים וצעירים עד גיל 24\)](#)

ז. פרסומי יובל

פרסומי היובל הם סדרת פרסומים שיצאה לאור לרגל שנת היובל למדינת ישראל. בפרסומים מתוארות ההתפתחויות מאז הקמת המדינה בתחומי האוכלוסייה, החברה והכלכלה.

ח. סטטיסטי-קל"

סדרת עלוני מידע המיועדים לציבור הרחב. בין העלונים שיצאו לאור במהלך 2015: ["תיירות ושירותי הארחה-2013"](#); ["אוכלוסיית ישראל 2005-2014"](#); ["רווחת האוכלוסייה בישראל – נתונים מתוך הסקר החברתי 2013"](#); ["יבוא ויצוא סחורות של ישראל 2005-2014"](#).

ט. קובצי נתונים

ניתן לרכוש קובצי נתונים אנונימיים לעיבוד עצמי – קובצי PUF (Public Use File). קבצים אלה מעובדים ביחידות הנושאות ומותקנים לשימוש ולהפצה ביחידת המידע (להלן רשימת תוצרי PUF – קבצים בלתי מזוהים שנמכרו למשתמשים). השימוש בקובצי PUF מותנה בחתימה על [רישיון שימוש](#).

הערות	%	סה"כ	2015	2014	2013	2012	2011	2010	2009	2008	2007	
תוצר אחרון יצא ל- 2011	20%	356	32	36	35	75	31	36	45	42	24	סכ"א
	16%	274	43	26	30	52	48	45	14	10	6	סקר חברתי
	6%	113	15	45	10	8	14	3	7	6	5	תאונות (סוג תיק - 1)
תוצר אחרון יצא ל- 2011 מאז בתוך הו"ם	20%	348	61	10	49	78	48	31	30	25	16	הכנסות משקי בית
מ-2012 כולל הכנסות	19%	339	75	42	36	50	61	22	24	17	12	הוצאות משק בית
	3%	58	8	13	3	6	9	5	2	10	2	ספירות תנועה
לא יצא תוצר חדש בשנים האחרונות	4%	76	6	4	24	13	28	0	1	0	0	מפקד
לא יצא תוצר חדש בשנים האחרונות	3%	48	2	3	5	16	18	3	1	0	0	בריאות

יצא לראשונה ב-2011 (כולל אחורה מ-2005)	6%	99	24	38	6	8	23	0	0	0	0	תאונות (סוג תיק - 3)
חד-פעמי לשנים 2008-1999	1%	13	4	1	3	5	0	0	0	0	0	לימודים ושכר בוגרים במערכת ההשכלה הגבוהה
חד-פעמי לשנים 2011-2010	1%	14	2	1	3	8	0	0	0	0	0	עולים
חד פעמי ל-2012	0%	7	1	4	2	0	0	0	0	0	0	אוריינות פיננסית
יצא לראשונה ב-2013	1%	19	9	4	6	0	0	0	0	0	0	סקר ארוך טווח
	100%	1764	282	227	212	319	280	142	122	110	65	סה"כ

רשימת תוצרי ה-PUF שנמכרו בין השנים 2015-2007:

י. מפות ותוצרי ממ"ג (GIS)

בלמ"ס מערכת מידע גאוגרפי ממוחשבת. ניתן לרכוש מפות ותוצרי ממ"ג אחרים [על פי הזמנה](#).

יא. דוחות מחקר

דוחות אלה מהווים סדרה נוספת שמפרסמת הלמ"ס (החל משנת 2002) ומספקת מסגרת לפרסום מחקרים על אוסף נתונים של הלמ"ס, תוך שיתוף פעולה עם חוקרים ממוסדות מחקר שונים. נושאי המחקר עוסקים בניתוח תהליכים שונים בחברה הישראלית. הפרסום הראשון עסק בתהליכי שינוי בהישגי השכלה בישראל מאז שנות ה-50. הפרסום השני עסק בפערים בין-אזוריים בישראל – נתוני מפקד האוכלוסין והדירור לשנים 1948-1995 עד כה לא נוספו דוחות מחקר על המוזכרים.

יב. ניירות עבודה

סדרת פרסומים (החל משנת 2002) שמטרתה לעודד מחקר המבוסס על נתוני הלמ"ס באמצעות חוקרים עצמאים. הללו אינם פרסומים רשמיים של הלמ"ס. הדעות והמסקנות המובאות בפרסומים אלה, הן של המחברים עצמם ואינן משקפות בהכרח את הדעות והמסקנות של הלמ"ס (ניתן לראות את הפרסום באתר הלמ"ס באינטרנט). רשימת [ניירות העבודה](#) מתפרסמת באתר וניתן לבצע חיפוש לפי מחבר ונושא.

2. עיבודים מיוחדים

קיימת אפשרות לרכוש עיבודי נתונים מיוחדים (על פי דרישה) של החומר הגולמי מתוך סקרים שונים ומתוך עבודות אחרות המתבצעות על ידי הלמ"ס. שירות זה ניתן כפעולה נלווית לתפקידה הייעודי של הלמ"ס לפרסום תוצאות של פעולות סטטיסטיות. עיבוד מיוחד של חומר קיים מצריך הגדרה והסכם לביצוע העבודה בין היחידה המספקת (הלמ"ס)

לבין הגוף המבקש, בחתימתו של המשנה לסטטיסטיקן הממשלתי והחשב. העיבוד המיוחד מצריך תמחור על פי זמן ההשקעה שנדרש להפקתו והתחייבות חוזית חתומה ע"י הצד המבקש והצד המבצע שבלעדיה אין להתחיל בעבודה.

פניות שהושלמו ונמסרו		פניות שנפתחו – עיבודים מיוחדים 2010 - 2015										שנה
ימי עבודה מושקעים	סה"כ פניות שהושלמו	סה"כ פניות שנפתחו	רשויות מקומיות	אחרים	גופים לאומיים	גופים מחקריים	עמותות	חברות	מוסדות אקדמיים	משרדי ממשלה		
188.5	39	65	19	2	1	4	11	7	6	15	2010	
386.8	114	160	49	17	3	15	26	20	10	20	2011	
350.5	107	133	28	13	3	16	19	18	20	16	2012	
443.5	93	150	41	4	14	19	21	12	19	20	2013	
415.0	144	156	45	15	11	18	23	8	11	25	2014	
417.0	124	176	53	12	4	20	28	5	18	36	2015	

3. אתר האינטרנט – מקור מרכזי לנתונים ולתוצרים

כאמור, באתר האינטרנט של הלמ"ס ניתן למצוא גם מידע, אינטראקטיבי, שאינו מופיע על גבי נייר ו/או תקליטור. לדוגמה: מערכת תחבורה ביישובים, מערכת היתרי בנייה, מחוללי לוחות בנושא השכלה, הסקר החברתי ותאונות דרכים, מחוללי מפות בתחום בינוי ובתחום תאונות דרכים, מערכת המציגה עומסי תנועה בכבישים בין עירוניים, מצגות בנושאים שונים, מאגרי נתונים וכיו"ב. הלמ"ס פועלת לעידוד ולקידום השימוש האינטראקטיבי באמצעות הדרכות והדגמות המוזמנות ע"י קהלי יעד כגון: מורים, עובדי רשויות מקומיות ועוד.

בתחילת 2014 הוחל בעבודה להקמת אתר אינטרנט חדש ללמ"ס עם חברת EWAVE שזכתה במכרז.

האתר החדש מבוסס על טכנולוגיה מתקדמת ועיצוב חדשני, והוא קל וידידותי למשתמש.

הקווים המנחים בבנייתו של האתר החדש:

- אתר מכוון נתונים
- בעל מנוע חיפוש חזק ומקיף שלצורך זה מוקם תזאורוס (מילון של מילים נרדפות למושגים המופיעים בתוצרי הלמ"ס).
- מנגיש את כל הפרסומים הישנים בד בבד עם יצירת מחולל לוחות גנרי שיאפשר שאילתות דינמיות ובחירת הלוחות ע"י המשתמש.

אתר חדש של הלמ"ס עתיד לעלות לאוויר במהלך 2016.

4. רכישת פרסומים

את פרסומי הלמ"ס השונים, פרסומי נייר, רבעונים והודעות לתקשורת ניתן לקבל באמצעות פנייה אל יחידות המידע של הלמ"ס בירושלים או בתל אביב. מידע עדכני על הפרסומים ניתן למצוא באתר הלמ"ס באינטרנט. [מחירון תוצרי הלמ"ס](#) מופיע באתר. המחירון מתעדכן אחת לשנה או לפי הצורך, והאחרון המעודכן מחייב את המשתמשים החל ב-יוני 2015.

5. הלמ"ס ברשתות החברתיות

מידע נוסף אודות הלמ"ס והמגוון הרחב של הנתונים שהיא אוספת, מעבדת ומפרסמת ניתן למצוא ברשתות החברתיות – [בדף הפייסבוק](#) של הלמ"ס [ובערוץ היוטיוב](#) של הלמ"ס. התאמת התכנים לפרסום ברשתות החברתיות נעשה במטרה להגיע לקהל רחב באופן ישיר ובלתי מתווך, באופן ידידותי וקליט למשתמשים שאינם נחשפים בדך כלל ללמ"ס ולנתוניה. התכנים ברשתות החברתיות מונגשים באמצעים שונים כגון אינפוגרפיקה (עיצוב מידע), סרטוני וידאו ותמונות.

6. פעולות הסברה ופרסום

הלמ"ס פועלת להפקת חומרי הסברה ולהפצתם, ובכלל זה גם מצגות מערכי שיעור, וכן השתתפות בהדרכות, כנסים מקצועיים, ימי עיון והרצאות. ההדרכות וההרצאות נבנות בהתאם לקהלי היעד השונים כגון מורים, מידענים, סטודנטים, חוקרים, משרדי ממשלה, רשויות מקומיות, גופי מחקר, מגזר עסקי, פרטי וכיו"ב. הפקת חומרי ההסברה, ההדרכות וההרצאות, כוללים בין היתר היכרות עם: הלמ"ס ותפקידיה; הנושאים שבהם היא אוספת, מעבדת ומפרסמת נתונים; מקורות הנתונים (סקרים – עסקים, משפחות, קבצים מנהליים); קהל המשתמשים; והשימושים השונים במידע.

ימי עיון וכנסים מקצועיים מהווים מקום מפגש נוסף וחשוב בקשר עם הציבור.

לתיאום הדרכות והרצאות ניתן ליצור קשר על גף הסברה שבאגף דוברות, תקשורת והסברה:

כתובת: כנפי נשרים 66, ת"ד 34525, ירושלים, מיקוד 9546456.

דוא"ל: info@cbs.gov.il, ובטלפון: 02-6592666.

פרק ז' - כיצד לקבל מידע מהלמ"ס?

כל מידע רשמי המתפרסם ראוי להפצה לציבור, וזכותו של הציבור לקבלו ללא הגשת כל בקשה מיוחדת. אם המידע המבוקש לא פורסם ומצריך עיבוד מיוחד שאושר מבחינת ועדת סודיות הוא כרוך בתשלום ומתומחר על פי כללים המתפרסמים [במחירון](#) הלמ"ס באתר האינטרנט.

1. דרכים לקבלת מידע מהלמ"ס

1. באמצעות אתר האינטרנט ע"י הורדה ו/או שליפת מידע, ושימוש בכלים האינטראקטיביים כמו מחוללי הלוחות, המפות ומאגרי המידע.
2. באמצעות פנייה ישירה בטלפון ו/או ביקור במרכז למידע סטטיסטי בירושלים ובתל אביב.
3. באמצעות פנייה בכתב, בדוא"ל או בפקס למרכז למידע סטטיסטי בירושלים ובתל אביב.
4. ביקור בספרייה בירושלים או בת"א שם גם קיימים שירותי צילום.
5. הזמנת עיבודים מיוחדים שאינם מתפרסמים באופן קבוע ומופקים על פי דרישת לקוח, באמצעות פנייה לאגפים המקצועיים דרך יחידת המידע שבאגף דוברות, תקשורת והסברה.
6. באמצעות הזמנה ותיאום של הדרכות והרצאות של גף הסברה שבאגף דוברות, תקשורת והסברה.
7. מידע נוסף ניתן למצוא ברשתות החברתיות: [בדף הפייסבוק](#) של הלמ"ס [ובערוץ היוטיוב](#) של הלמ"ס.

2. פרטים ליצירת קשר

ירושלים: הלשכה המרכזית לסטטיסטיקה, כנפי נשרים 66 פינת רחוב בקי, ת"ד 34525, ירושלים, מיקוד 9546456.
דוא"ל: info@cbs.gov.il, ובטלפון: 02-6592666.

תל אביב: בית ליאו גולדברג, דרך מנחם בגין 86, מיקוד 61571.
דוא"ל: info@cbs.gov.il, 03-5618933.

משרדי הלמ"ס פתוחים לקהל בימים א'-ה' בין השעות 09:00-13:00. שירות טלפוני ניתן בין השעות 09:00 עד 16:00.

ספריית הלמ"ס שבמשרדי הלמ"ס בירושלים פתוחה לקהל בימים א'-ה' בין השעות 09:00-16:00.
טלפון: 02-6592555. ניתן לעיין בפרסומי הלשכה גם במשרדי הלמ"ס בתל אביב.

הזמנת עיבודים מיוחדים מתבצעת באמצעות פנייה למרכז המידע בירושלים בטלפון: 02-6592666, או בתל אביב בטלפון 03-5618933.

לפניות של נדגמים בסקרי הלמ"ס: skarim-lamas@cbs.gov.il

3. פניות על פי חוק חופש המידע

בשנת 2015 לא התקבלה אף פנייה לבקשת מידע על פי חוק חופש המידע. יש לציין כי מיעוט הפניות ללמ"ס במסגרת חוק חופש המידע נובע מכך שתפקידה הייעודי של הלמ"ס לפי פקודת הסטטיסטיקה הוא לערוך פעולות סטטיסטיות ולפרסם תוצאותיהן. מכאן שכל מידע שנמצא ברשות הלשכה ועבר את הבדיקות המתאימות מופץ לציבור הרחב הן באמצעות העלאה של מגוון תוצרים לאתר האינטרנט והן באמצעות מענה לפנייה של אזרח או גוף כלשהו. הממונה על חופש המידע בלמ"ס הוא עו"ד בריאן ניגן. בקשות לפי חוק חופש המידע יש להגיש באמצעות הכתובת: foi@cbs.gov.il

4. סטטיסטיקה חודשית של פניות הציבור

התפלגות מספר הפניות החודשי בממוצע ב- 2015 לקבלת מידע:

- כ-1,100 פניות בחודש בכתב ובדוא"ל לבקשת מידע (בירושלים ובתל אביב).
- כ-1,200 פניות טלפונית בחודש לבקשת מידע מצוות המידענים שבמרכז המידע (בירושלים ובתל אביב).
- כ-5 מבקרים בממוצע מדי יום בספריות ובמרכזי המידע של הלמ"ס כולל חוקרים מבחוץ העובדים בחדר מחקר (באישור היועץ המשפטי).
- יותר מ-3 מיליון כניסות לאתר האינטרנט של הלמ"ס בחודש.
- כ-8 פניות בחודש הגיעו לדף הפייסבוק של הלמ"ס בנושא גיוס סוקרים, שאלות הנוגעות לקבלת מידע ונתונים סטטיסטיים.
- מספר ההסכמים לביצוע עבודה לפי הזמנה מיוחדת שנפתחו ביחידת המידע במהלך 2015 הגיע ל-168.

פרק ט' - תקציב הלמ"ס והפעילות הכספית שלה

1. תקציב הלמ"ס (באלפי ₪)

שם הסעיף	תקציב מקורי (ברוטו) 2015	תקציב (ברוטו) מעודכן 2015	ביצוע תקציב (ללא התחייבויות) 2015	תקציב (ברוטו) 2016
0 4 5 3 סטטיסטיקה ממלכתית	221,975	267,153	206,554	212,253
045301 למ"ס	204,224	250,688	195,915	200,917
045302 בצוע סקרים חיצוניים	17,751	16,465	10,710	11,336

הסבר

תקציב הלמ"ס מיועד למימון, עריכת דוחות סטטיסטיקה שוטפים ופעולות מיוחדות הדרושות לקיום המערכת הסטטיסטית. כמו כן למימון פעולות סטטיסטיות ייחודיות על ידי הלמ"ס כגון: סקר ארוך טווח, סקר פיאק וסקר מב"ת. מבנה התקציב מחולק לסעיפי שכר עבודה וסעיפי קניות. בתחום פעולה זה קיים תת ביצוע בתקציב המזומנים הנובע כתוצאה מאישור התקציב במועד מאוחר שדחה ביצוע פרויקטים שאינם שוטפים וכן מפרויקטים קיימים בהיקפים גדולים שביצוע התשלום בגינם על פי אבני דרך הצפויים ב-2016 והלאה.

2. הפעילות הכספית של הלמ"ס

הפעילות הכספית בלמ"ס מתבססת על הוראות חוק, תקשי"ר, להוראות התכ"ם והודעות החשב הכללי הרלוונטיות. יחידות המינהל השונות (מינהל ותקציב, לשכה משפטית וחשבות) מתעדות באופן נאות ובאמצעים הנדרשים המתאימים את הביצוע הכספי לצורך מעקב וביקורת. הפעילות מקבלת ביטוי תקציבי וחשבונאי נאות בספרי היחידה הן באופן שוטף והן בדוחות הכספיים. בעקבות הרפורמה בחשבונאות הממשלתית מנהלים הרישומים החשבונאיים במשרדי הממשלה במערכת מרכב"ה. הרישום מתבצע באופן דואלי, הן על בסיס מצטבר לצרכים חשבונאיים והן על בסיס מזומן לצרכי ניהול התקציב. הלמ"ס מפרסמת את נתוני הדוחות הכספיים המבוקרים החל משנת 2010 במסגרת [הדוחות הכספיים של מדינת ישראל](#). הדוחות הכספיים הם הצגה מובנית של מצבו הכספי של המשרד למועד הדיווח ושל העסקאות שבוצעו על ידו בתקופת הדיווח. מטרת הדוחות הכספיים היא לספק מידע למשתמשים שונים על המצב הכספי ועל ביצועי המשרד לצורך הערכה ולצורך קבלת החלטות ביחס להקצאת המשאבים. הדוחות הכספיים מוצגים בהתאם לתקני החשבונאות הממשלתיים וניתנים להשוואה לתקופות קודמות. הדוחות כוללים בין היתר: דוח על המצב הכספי, דוח על הביצוע הכספי ודוחות נוספים.