

מדינת ישראל -- משרד ראש הממשלה



הלשכה המרכזית לסטטיסטיקה
Central Bureau of Statistics
دائرة الإحصاء المركزية

חוק חופש המידע

דין וחשבון שנתי 2017

של

הלשכה המרכזית לסטטיסטיקה

ירושלים, מרץ 2018

תוכן העניינים

[פרק א': הכרת הלשכה המרכזית לסטטיסטיקה ותחומי הפעילות שלה](#)

[פרק ב': המבנה הארגוני של הלמ"ס](#)

[פרק ג': בעלי תפקידים בכירים](#)

[פרק ד': מקורות המידע של הלשכה המרכזית לסטטיסטיקה](#)

[פרק ה': ההנחיות המנהליות שעל פיהן פועלת הלמ"ס](#)

[פרק ו': הנגשת נתוני פרט לחוקרים](#)

[פרק ז': פרסומי הלשכה המרכזית לסטטיסטיקה ודרכי הפצתם.](#)

[פרק ח': כיצד לפנות ללמ"ס](#)

[פרק ט': פניות הציבור לקבלת מידע 2017](#)

[פרק י': תקציב הלמ"ס והפעילות הכספית שלה](#)

פרק א': הכרת הלשכה המרכזית לסטטיסטיקה ותחומי הפעילות שלה

1. מהי הלשכה המרכזית לסטטיסטיקה?

הלשכה המרכזית לסטטיסטיקה (הלמ"ס) היא יחידת סמך עצמאית של משרד ראש הממשלה, הפועלת מכוח [פקודת הסטטיסטיקה \[נוסח חדש\], התשל"ב-1972](#) (הפקודה). משרדה הראשי של הלמ"ס נמצא ברח' כנפי נשרים 66, פינת בקי, ירושלים.

הלמ"ס היא הגוף המרכזי במדינה שתפקידו לערוך פעולות סטטיסטיות ולפרסם תוצאותיהן. היא אוספת נתונים בתחומים רבים של הכלכלה והחברה בארץ, מעבדת אותם ומפרסמת את הסיכומים. המידע שמפיקה הלמ"ס עומד לשירותם של קובעי המדיניות במגזר הציבורי, במגזר הפרטי, במוסדות מחקר, סטודנטים, תלמידים ושל הציבור הרחב.

הלמ"ס מרכזת את המידע הסטטיסטי במדינה ומשלבת את הנתונים הנאספים בתחומים שונים לכדי תמונה מקיפה אודות האוכלוסייה, החברה והמשק בישראל. כמו כן מוטל על הלמ"ס לתאם את הפעילות הסטטיסטית של מוסדות המדינה ולייעץ להם בנושאים סטטיסטיים.

שלושה עקרונות מרכזיים מנחים את הלמ"ס בפעולתה: עצמאות, אמינות ושמירה קפדנית על סודיות הנתונים האישיים.

הלמ"ס **עצמאית** בניהול עבודתה – היא והיא בלבד – נושאת באחריות לתוצאות פעילותה המקצועית.

בשל השימוש בשיטות עבודה מדעיות, נהנתה הלמ"ס, בכל שנות קיומה, **מאמינות** גבוהה בקרב מוסדות המדינה והציבור בישראל ובעולם.

הקפדה על שמירת סודיותם של נתוני פרט (אישיים ועסקיים) היא נר לרגלי הלמ"ס כמחויב לפי הוראות [הפקודה](#). ללמ"ס שני מאגרי מידע רשומים: "נתונים סטטיסטיים" (מספר 65581) ו-"עובדים" (מספר 990058042).

משרדה המרכזי של הלמ"ס נמצא בירושלים ובנוסף ישנם משרדים אזוריים בתל-אביב ובחיפה.

הלמ"ס הוקמה חודשים אחדים לאחר הקמת המדינה, כיחידה במשרד ראש הממשלה, בהמשך לפעילותן של המחלקה לסטטיסטיקה של ממשלת המנדט והמחלקה לסטטיסטיקה של הסוכנות היהודית שפעלו בתקופת המנדט. קרוב ל-50 שנה שכנה הלמ"ס באזור רוממה שבירושלים ובסתיו 1999 עברה למשכנה הנוכחי בגבעת שאול, ירושלים.

2. באילו נושאים מתפרסם מידע סטטיסטי?

הלמ"ס, מפרסמת באופן שוטף מידע סטטיסטי בנושא דמוגרפיה, כלכלה וחברה. בכלל זה נושאים כמו: אוכלוסייה, סביבה, בינוי, דיור ונדל"ן, בריאות, חינוך והשכלה, חקלאות, חשבונות לאומיים, מאזן התשלומים, סחר חוץ, מדדי מחירים, מחקר ופיתוח, ממשלה ורשויות מקומיות, פשיעה ומפט, שוק העבודה, עלייה והגירה בין-לאומית, רמת חיים, רווחה, תחבורה, תיירות, עסקים, תעשייה, מדע טכנולוגיה ותקשורת ותרבות ובידור. נוסף על כך בהמשך להחלטת ממשלה מפרסמת הלמ"ס בשנים האחרונות גם דוח בנושא מדדי איכות חיים, קיימות וחוסן לאומי. כל פרסומי הלמ"ס מונגשים לצבור באתר הלמ"ס [בבקטלוג התוצרים](#).

3. המועצה הציבורית לסטטיסטיקה

המועצה הציבורית לסטטיסטיקה, שהוקמה בשנת 1963 מלווה את עבודתה המקצועית-מדעית של הלמ"ס. חברי המועצה מייצגים את יצרני הסטטיסטיקה וצרכניה והם נציגים של משרדי ממשלה, רשויות מקומיות, גופים ציבוריים, מוסדות אקדמיים ושל ארגונים בעלי זיקה לעבודה הסטטיסטית. חברי המועצה מתמנים על ידי ראש הממשלה.

תפקידי המועצה הם לייעץ לראש הממשלה ולשרי הממשלה בעניינים הנוגעים לפעולות הסטטיסטיות של מוסדות המדינה; לייעץ לסטטיסטיקן הלאומי בעניינים הנוגעים לפעולות הסטטיסטיות שהלשכה עורכת; לקבל ממוסדות המדינה את תוכניותיהם לעריכת פעולות סטטיסטיות ולתת חוות דעת על התיאום בין המוסדות לעניין תוכניות אלה; להציע הצעות לייעול ולפיתוח הפעולות הסטטיסטיות של מוסדות המדינה.

המועצה מקיימת מפגשי מליאה בהם מובאים לדיון הנושאים העיקריים שעל סדר היום של המערכת הסטטיסטית בישראל. בנוסף המועצה ממנה ועדות מייעצות בנושאים ספציפיים.

פרופ' ראובן גרונאו הוא יו"ר המועצה הציבורית לסטטיסטיקה. [הפרוטוקולים של ישיבות המועצה באתר הלמ"ס](#).

[למידע נוסף על המועצה הציבורית לסטטיסטיקה](#).

4. קשרים בין-לאומיים

תהליכי גלובליזציה בעידן המידע, מנתבים את הלמ"ס לתהליך מואץ של השתלבות במערכת מידע עולמית, אותה מובילים הארגונים הבין-לאומיים. קשרי העבודה של הלמ"ס באים לשפר את יכולתה להשפיע על סדר היום הבינלאומי, כך שינותב לשרת צרכים לאומיים, כמו גם לחזק את יכולתה לעמוד בדרישות אספקת מידע על פי תקנים בינלאומיים. עובדי הלמ"ס עוברים הכשרות ייעודיות בקורסים בחו"ל, הם נוטלים חלק במפגשים מקצועיים רב-לאומיים, ומארחים מומחים מכל קצוות תבל.

הלמ"ס הינה ארגון מקצועי מוערך, ועובדיו תורמים להצבר הידע הסטטיסטי ואף מובילים תהליכים לשיפור הפקת המידע המשמש מדינות וארגונים. כיוון שכך, מערכת הקשרים של הלמ"ס מתרחבת ומסתעפת במסגרת פעילותם של הארגונים הבין-לאומיים ובמסגרת פעילותם של הארגונים המקצועיים הפועלים בעולם.

האומ"ם וסוכנותיו:

מדינת ישראל התקבלה לארגון האומ"ם בשנת 1949, ולאורך השנים נטלו עובדי הלמ"ס חלק בפעילות הסטטיסטית העולמית ובפעילות האזורית שיזמו וארגנו ארגון האומ"ם וסוכנותיו: ארגון העבודה הבינלאומי (ILO), קרן המטבע הבינלאומית (IMF), ארגון הבריאות העולמי (WHO), אונסקו, ארגון האומ"ם לסחר ופיתוח (UNCTAD) ועוד רבים אחרים. בשנת 2017 המשיכה הלמ"ס לשפר את המידע ואת תהליכי העדכון של לוח המדדים הכלכליים המפורסמים על פי תקני קרן המטבע הבינלאומית (SDSD). הלמ"ס אף המשיכה בפיתוח סטטיסטיקה פיננסית לפי תכנית שמובילה הקרן לביצוע בשנים 2012-2019 (SDSD plus) ואשר הסטטיסטיקן הלאומי הסכים לקחת בו חלק בשם מדינת ישראל. למיזם זה שותפים משרד האוצר, בנק ישראל והלמ"ס.

האיחוד האירופי:

ישראל אינה חברה באיחוד האירופי, אך המערכת הסטטיסטית הלאומית נוטלת חלק פעיל בפעילויות האיחוד (תכנית מדסטאט), כחלק מהסכם ברצלונה 1995 ובמסגרת מדיניות השכנות האירופית, שבאה לקרב את השכנים באגן הים התיכון ובמזרח אירופה לערכים ולתקנים האירופאים. בשנת 2009 אף נחתם מזכר הבנות בילטרלי בין הלמ"ס לבין יורוסטאט, היחידה הסטטיסטית של האיחוד האירופי.

מחודש מאי 2013 ועד סוף שנת 2014 התקיים מיזם תאומות (Twinning) בין הלשכה הסטטיסטית של דנמרק והלמ"ס, במימון האיחוד האירופי. מטרתו הייתה שיפור איכות עבודת הלמ"ס ויכולת ההשוואה הבין-לאומית של המידע הסטטיסטי אותו היא מפיקה. מומחים מדנמרק, בתמיכת מומחים מהולנד, פינלנד ואוסטריה, ייעצו ללמ"ס ולעמיתים ממשרדי ממשלה שונים, בנושאים סטטיסטיים. הם הגיעו לישראל, לימדו במסגרת קורסים וסדנאות, ושיתפו את עובדי הלמ"ס ומנהליה בידע ובניסיון שנצבר במדינות האיחוד. ההדרכה והייעוץ ניתנו בחמישה נושאים: החשבונות הלאומיים של מדינת ישראל, הרחבת פיתוח סטטיסטיקה של חינוך, מתודולוגיה של סקרים, תמיכה בפיתוח אתר האינטרנט של הלמ"ס כך שישתפר טוב יותר את המשתמשים, תכנון אסטרטגי ושיפור התיאום במערכת הסטטיסטית הלאומית. מידע נוסף על מיזם זה [מתפרסם באתר האינטרנט של הלמ"ס](#).

בחודש אפריל 2016 השיקה הלמ"ס מיזם תאומות חדש, הפעם גם עם הלשכה הסטטיסטית של דנמרק, במימון האיחוד האירופי. המיזם מאפשר מינוף של תהליכי פיתוח נרחבים ודיונים מעמיקים בדרכים לשפר איכות הסטטיסטיקה הרשמית המיוצרת במערכת הסטטיסטית הלאומית של ישראל. והוא מתמקד בארבעה תחומים עיקריים: הקמת יחידה ארגונית אחראית על ניהול האיכות הכולל במערכת הסטטיסטית הלאומית (מס"ל), כולל הכשרת הצוות; שיפור שירותי הנגשת נתוני פרט בלתי מזוהים לקהילת המחקר בישראל; הקמת תשתיות

מתאימות להפקת סטטיסטיקה חקלאית ופיתוח מתודולוגיה מבוססת על שימוש נרחב בכלים גאו-מרחביים
בניהול סקרים

במהלך שנת 2016-2017 קיים המיזם 20 פעילויות בנושאים השונים, בהם עבדו צוותים מהלמ"ס בשיתוף פעולה עם הלשכה לסטטיסטיקה של דנמרק, ולשכות סטטיסטיות אחרות ברחבי אירופה (פולין, צרפת, איטליה, בריטניה, שוודיה והולנד).

בשנת 2018 מתוכננת עוד כ 7 פעילויות. המיזם יסתיים באוגוסט 2018.

מידע נוסף על מיזם זה ניתן למצוא [באתר האינטרנט של הלמ"ס](#)

ה OECD:

מדינת ישראל התקבלה לארגון לשיתוף פעולה ופיתוח כלכלי (OECD) בשנת 2010. תהליך הקבלה עצמו שהיה מותנה, בין היתר, בהתקדמות על פי מפת דרכים לסטטיסטיקה, שימש כמנוף לפיתוח סטטיסטיקה מאקרו ומיקרו כלכלית בתהליך מואץ. הלמ"ס מקפידה להשתתף בוועדות וקבוצות עבודה בארגון, כדי לקחת חלק בקביעת דרישות פיתוח סטטיסטי על פי צרכים לאומיים ובין-לאומיים, וכדי להתוודע לדרישות ולתקנים החדשים. הלמ"ס השתתפה בסקר בין-לאומי בנושא מיומנויות מבוגרים (PIAAC), בהובלת ארגון ה-OECD. שתוצאותיו התפרסמו 2016, ומתכננת גם להשתתף בסבב נוסף של הסקר.

[למידע נוסף על הקשרים הבינלאומיים של הלמ"ס.](#)

פרק ב': המבנה הארגוני של הלמ"ס (נכון לחודש מרץ 2018)

בראש הלמ"ס עומד הסטטיסטיקן הלאומי. הסטטיסטיקן גם מנחה את המערכת הסטטיסטית הלאומית לפי הוראות הפקודה. בניהול הלשכה מסתייע המנכ"ל במשנה לסטטיסטיקן הלאומי **המשמש גם כמנהל חטיבת מיקרו**, מנהל חטיבת מאקרו, סמנכ"ל בכיר למנהל **והון אנושי** וחשב המשרד. לצד אלו קיימים שני גופי ניהול: ההנהלה המצומצמת (לרוב פורום מצומצם יותר של חברי הנהלה בכירים לפי החלטת הסטטיסטיקן) וההנהלה הרחבה בה משתתפים מנהלי אגף בכירים. ראו שרטוט בעמוד הבא.

הארגון מחולק ליחידות מקצועיות/נושאיות וליחידות מנהליות וטכנולוגיות, התומכות בעבודתו הסטטיסטית של הלמ"ס. בלמ"ס מספר אגפים נושאים שכל אחד מהם אחראי לנושא מיוחד.

אגפים נושאים

חטיבת מאקרו:

- אגף בכיר מקרו כלכלה
- אגף בכיר תשתית כלכלה.
- אגף בכיר עסקים-כלכלה.

חטיבת מיקרו:

- אגף בכיר מיקרו כלכלה:
- אגף בכיר דמוגרפיה ומפקד
- אגף בכיר חינוך וחברה

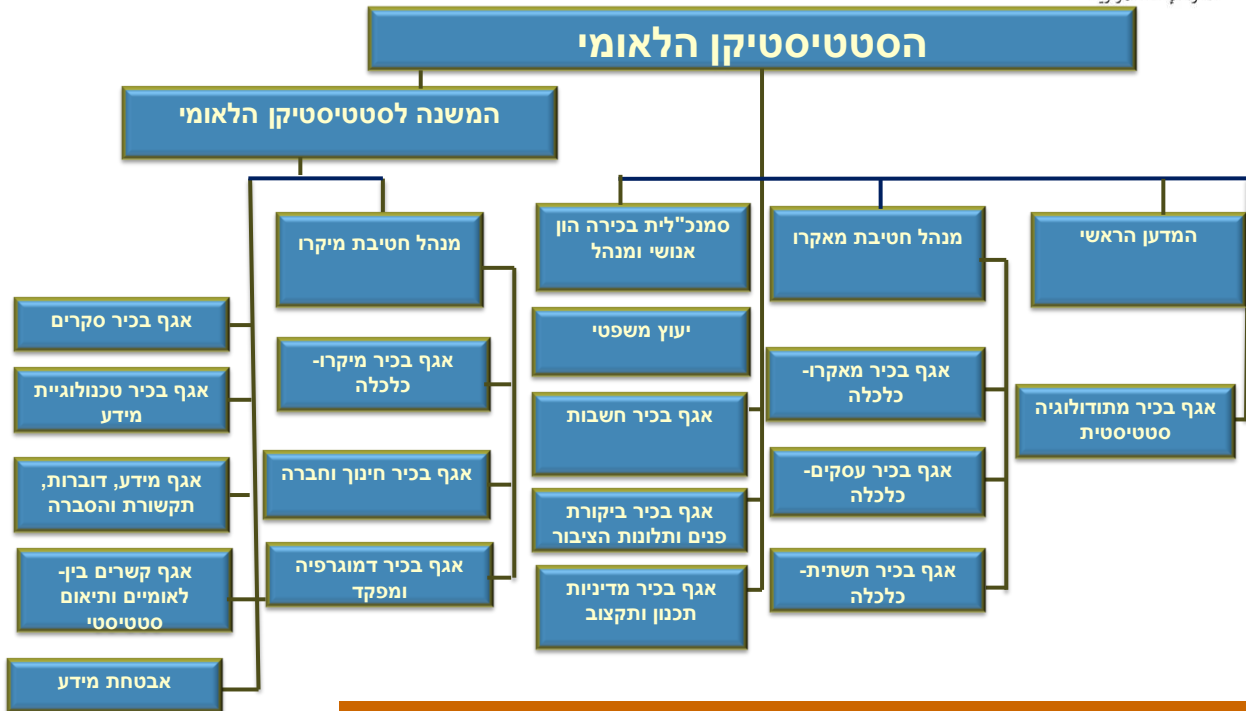
מדען ראשי

אגף בכיר מתודולוגיה סטטיסטית

יחידות מנהליות וטכנולוגיות

לשכת הסטטיסטיקן הלאומי
 אגף בכיר מינהל ומשאבי אנוש
 אגף בכיר סקרים
 אגף בכיר טכנולוגיות מידע
 אגף בכיר מדיניות, תכנון ותקצוב
 אגף חשבונות

המבנה הארגוני של הלמ"ס



פרק ג': בעלי תפקידים בכירים*

שם פרטי ומשפחה	תיאור התפקיד	טלפון	דואר אלקטרוני	פקס
פרופ' דני פפרמן	הסטטיסטיקן הלאומי ומנהל הלשכה	02 6592203	danny@cbs.gov.il	02 6522319
מר יואל פינקל	המשנה לסטטיסטיקן הלאומי	02 6592213	yoel@cbs.gov.il	02 6522319
גב' סיגלית סוסנה	סמנכ"ל בכיר הון אנושי ומינהל	02 6592202	sigalitso@cbs.gov.il	02 6513760
מר גדעון גבע	חשב בכיר (כפוף למש' האוצר)	02 6592284	gideonge@cbs.gov.il	02 6592293
עו"ד בריאן ניגן	היועץ המשפטי	02 6592200	briann@cbs.gov.il	02 6593003
מר עוז שמעוני	מנהל חטיבת (מאקרו)	02 6592600	ozs@cbs.gov.il	02 6592603
פרופ' משה פולק	המדען הראשי	02-6592751	moshep@cbs.gov.il	02-6522319
גב' טלי טל	מנהלת אגף בכיר (תשתית-כלכלה)	02 6592100	tali@cbs.gov.il	02 6592103
גב' אביגיל לוי	מנהלת אגף בכיר (עסקים – כלכלה)	02 6592900	avigaill@cbs.gov.il	02 6592903
גב' לואיזה בורק	מנהלת אגף בכיר (מתודולוגיה סטטיסטית)	02 6592701	louiza@cbs.gov.il	02 6592703
מר שחר כ"ץ	מנהל אגף בכיר מערכות מידע	02 6592300	shahar@cbs.gov.il	02 6592303
גב' לימור צ'רנוצקי	מנהלת אגף בכיר (סקרים)	02 6592081	limort@cbs.gov.il	02 6520806
מר יוסי גידיניאן	מנהל אגף בכיר (חינוך וחברה)	02 6592518	gidanian@cbs.gov.il	02 6592559
גב' מרב אורן (יפתח)	מנהלת אגף בכיר (מיקרו כלכלה)	02 6592801	meravo@cbs.gov.il	02 6592803
גב' אוליביה בלום	מנהלת אגף בכיר (דמוגרפיה ומפקד)	02 6593001	blum@cbs.gov.il	02 6593003
גב' נעמי פריש צחמן	מנהלת אגף בכיר (מאקרו כלכלה)	02-6592627	noemif@cbs.gov.il	02-6592652
גב' סימה אסף	מנהלת אגף בכיר, ביקורת פנים ותלונות הציבור	02-6592249	simaa@cbs.gov.il	02-6592292
מר אליאסף ורמן	מנהל אגף בכיר מדיניות תכנון ותקצוב	02-6592799	alyasafv@cbs.gov.il	02-6592292

* נכון לחודש מרץ 2018.

פרק ד': מקורות המידע של הלשכה המרכזית לסטטיסטיקה

ללמ"ס שני מקורות מידע עיקריים: מקור אחד הוא הרישומים המינהליים שמבצעים מוסדות המדינה בעת התרחשותם של אירועים שונים בחיי התושבים או במהלך חיי המשק והחברה. כך, למשל, מתבצע רישום של שינויי כתובת של תושבים, לידות, פטירות, קבלת תארים אקדמיים, קבלת רישיון נהיגה, תאונות דרכים, פעולות ייצוא וייבוא, מאגר עוסקי מע"מ, מאגר המעסיקים מן המוסד לביטוח לאומי, מתן קצבאות על ידי המוסד לביטוח לאומי ועוד. הלמ"ס מקבלת העתקים (בקובצי מחשב) של המסמכים המופקים בתהליך הרישום, ואותם היא מעבדת ומפרסמת בצורת סיכומים סטטיסטיים.

מקור המידע השני הוא סקרים ומפקדים שעורכת הלמ"ס ואשר באמצעותם היא אוספת באופן ישיר, באמצעות ריאיון אישי או טלפוני, מידע ממשקי בית, ועסקים – חנויות, מפעלים וחברות שונות.

בסקרים משתתף מדגם של האוכלוסייה, אשר נבחר בשיטות סטטיסטיות מדעיות כך שייצג את כלל האוכלוסייה. הלמ"ס מקפידה באופן דקדקני על רמת המדגמים ומשקיעה מאמצים רבים בפקידת כל מי שנבחר למדגם. בכך היא פועלת בהתאם לסטנדרטים הגבוהים הנהוגים במדינות המתקדמות.

מפקד, בשונה מסקר, כולל את כל האוכלוסייה הרלוונטית; נתוני מפקד האוכלוסין בישראל נאספים מכל התושבים הקבועים של המדינה, ובמפקדי החקלאות משתתפים כל המשקים החקלאיים.

בשנת 2008 ערכה הלמ"ס לראשונה מפקד משולב, בו נאספו נתונים מקבצים מנהליים קיימים, כשהציר המרכזי בהם הוא מרשם האוכלוסין, ואילו הפניה לאוכלוסייה נעשתה בסקרים מדגמיים בהם נאספו נתונים רק מחלק מהאוכלוסייה, במטרה לתקן ולהשלים את המידע בקבצים המנהליים.

מפקד 2020 נמצא בתהליכי תכנון מתקדמים וגם הוא יהיה מפקד משולב. השימוש במידע מנהלי יתרחב, הפיתוח הסטטיסטי יאפשר דגימה יעילה יותר ואפקטיבית בסקרי השדה שייערכו, והאוכלוסייה שתעלה במדגם תוכל להשיב על השאלון המפקדי באינטרנט.

בכך תימשך המגמה של הרחבת השימוש במידע מנהלי קיים, הקטנת נטל ההשבה מהאוכלוסייה והקטנת עלויות המפקד.

סקרים מרכזיים שבוצעו בלמ"ס - 2017

הלשכה עורכת סקרים שוטפים וסקרים המתבצעים במחזוריות קבועה או באופן חד פעמי. בסקרים השוטפים נאספים נתונים ממשקי הבית (ממשפחות) ונתונים מעסקים כגון חנויות, מפעלים ופירמות שונות. שיתוף הפעולה המתמשך של הציבור הרחב, של משרדי ממשלה, של ארגונים ושל מפעלים עם הלמ"ס, הוא שמאפשר ללמ"ס להפיק את המידע הסטטיסטי המשמש את החברה על כל מגזריה. להלן רשימת סקרים מרכזיים שנערכו בשנת 2017. מלבד הטרומפקד, הסקרים המרכזיים שפורטו להלן ייערכו גם בשנת 2018.

סקרי משפחות / נפשות מרכזיים בשנת 2017

- סקר כוח אדם
- סקר הוצאות משקי הבית
- הסקר החברתי – בריאות, פריון ואורח חיים
- סקר מעקב ארוך טווח
- סקר בטחון אישי.
- טרומפקד בשטח ובטלפון (סקר הכנה למפקד האוכלוסין 2020)
-

סקרי עסקים מרכזיים בשנת 2017

- מדד המחירים לצרכן
- מדדי התעשייה
- משרות פנויות
- שרותי הארחה – אורחים ולינות
- בנייה – התחלות וגמר בנייה

[מידע נוסף על הסקרים - בקישור](#)

פרק ה': ההנחיות המנהליות שעל פיהן פועלת הלמ"ס

הנחיות מנהליות הן הכללים הנורמטיביים שהרשות הציבורית קובעת לעצמה והן נועדו להדריך אותה במילוי תפקידיה.

1. [חזון הלמ"ס](#)
2. [כללי האתיקה של הלמ"ס](#)
3. "תקנון עבודת סטטיסטיקה" המבוסס על European Code of Practice for the Statistics of Neighbourhood South Countries
4. [מדיניות פרסום ומסירת מידע לציבור](#)
5. [נוהל חדר מחקר](#)

פרק ו': הנגשת נתוני פרט לחוקרים

במסגרת תפקידה של הלמ"ס לפרסם תוצאות של פעולות סטטיסטיות, מעמידה היא לרשות הציבור הרחב, בכפוף [לרישיון שימוש](#), קובצי פרט בלתי מזהים מסוג Public Use Files.

בנפרד מכך ובמסגרת תפקידה של הלמ"ס לשתף פעולה עם מוסדות מדינה אחרים לפי סעיף 3(2) לפקודה, מאפשרת הלמ"ס לחוקרים ממוסדות מדינה לערוך מחקרים על נתוני פרט בלתי מזהים מפורטים יותר בחדר המחקר של הלמ"ס, בכפוף לאישור המשנה לסטטיסטיקן הלאומי אודות זיקת המחקר לעבודת הלמ"ס, עריכת הסכם מחקר, גיוס כל חוקר כמתנדב בלמ"ס הכפוף להוראות הפקודה, ותשלום בגין הכנת קובצי מחקר ועלויות נלוות. עבודת המחקר נערכת בסביבה בטוחה בחדרי המחקר של הלמ"ס. ללמ"ס שלושה חדרי מחקר: במשרד הראשי של הלמ"ס בירושלים, ובמשרדי הלמ"ס במרחב חיפה ותל אביב. לבנק ישראל חדר מחקר מיוחד המבוסס על מערכת גישה מרחוק. [מידע נוסף על הנגשת נתוני פרט לחוקרים מצוי באתר האינטרנט של הלמ"ס.](#)

פרק ז': פרסומי הלשכה המרכזית לסטטיסטיקה ודרכי הפצתם

1. מגוון פרסומי למ"ס

א. פרסומי הלמ"ס

הלשכה המרכזית לסטטיסטיקה אוספת, מעבדת ומפרסמת נתונים במגוון רחב של תחומים. רוב הנתונים מפורסמים [באתר הלמ"ס](#). וניתנים להורדה ולהדפסה בחינם. חלקם מופיע עדיין גם על גבי נייר או על גבי תקליטור. [הקטלוג](#) המקוון של פרסומי הלמ"ס מתעדכן כל העת ומסונכרן עם הארכיון על פי העיקרון "חדש מחליף ישן". בארכיון באתר מופעל מנוע חיפוש המאפשר לאתר את הפרסום המבוקש בשנה ספציפית החל מהמהדורה המקוונת הראשונה. פרסומים חדשים נוספים מופיעים ב"[חדש באתר הלמ"ס](#)". חלק מהפרסומים והשירותים הנלווים של הלמ"ס חייבים בתשלום בהתאם למחירון שמתעדכן אחת לשנה או לפי הצורך.

ב. הודעות לתקשורת

הלמ"ס מפרסמת כמעט מדי יום הודעות הכוללות ממצאים ראשוניים מתוך עבודותיה ומחקריה. באתר האינטרנט של הלמ"ס ניתן למצוא [לוח זמנים של ההודעות הצפויות להתפרסם בשבוע הקרוב ובארבעת החדשים הקרובים](#). התחזית מתעדכנת בתחילת כל חודש. ההודעות עולות לאתר האינטרנט מדי יום בשעה 13:00 (לא כולל ימי שישי ושבת, מלבד הודעת מדדי מחירים), ומופצות בדוא"ל לתקשורת ולרשימות הדיוור (הכוללות משרדי ממשלה, רשויות מקומיות, מגזר עסקי, מגזר פרטי, וכיו"ב). לחלק מהמנויים נשלחת הודעת SMS. בשנת 2017 פורסמו 407 הודעות לתקשורת.

ג. מפות ותוצרי מ"ג (GIS)

בלמ"ס מערכת מידע גאוגרפי ממוחשבת. ניתן לרכוש מפות ותוצרי מ"ג אחרים [על פי הזמנה](#).

ד. ניירות עבודה

סדרת פרסומים (החל משנת 2002) שמטרתה לעודד מחקר המבוסס על נתוני הלמ"ס באמצעות חוקרים עצמאים. הללו אינם פרסומים רשמיים של הלמ"ס. הדעות והמסקנות המובאות בפרסומים אלה, הן של המחברים עצמם ואינן משקפות בהכרח את הדעות והמסקנות של הלמ"ס (ניתן לראות את הפרסום באתר הלמ"ס באינטרנט). רשימת [ניירות העבודה](#) מתפרסמת באתר וניתן לבצע חיפוש לפי מחבר ונושא.

2. עיבודים מיוחדים

קיימת אפשרות לרכוש עיבודי נתונים מיוחדים (על פי דרישה) של החומר הגולמי מתוך סקרים שונים ומתוך עבודות אחרות המתבצעות על ידי הלמ"ס. שירות זה ניתן בתשלום כפעולה נלווית לתפקידה הייעודי של הלמ"ס לפרסם תוצאות של פעולות סטטיסטיות. למידע נוסף, יש לפנות ל-info@cbs.gov.il.

3. אתר האינטרנט – מקור מרכזי לנתונים ולתוצרים

כאמור, [באתר האינטרנט של הלמ"ס](http://cbs.gov.il) (cbs.gov.il) ניתן למצוא גם מידע, אינטראקטיבי, שאינו מופיע על גבי נייר ו/או תקליטור. לדוגמה: מערכת תחבורה ביישובים, מערכת היתרי בנייה, מחוללי לוחות בנושא השכלה, הסקר החברתי ותאונות דרכים, מחוללי מפות בתחום בינוי ובתחום תאונות דרכים, מערכת המציגה עומסי תנועה בכבישים בין עירוניים, מצגות בנושאים שונים, מאגרי נתונים וכיו"ב. הלמ"ס פועלת לעידוד ולקידום השימוש האינטראקטיבי באמצעות הדרכות והדגמות המוזמנות ע"י קהלי יעד כגון: מורים, עובדי רשויות מקומיות ועוד.

4. הלמ"ס ברשתות החברתיות

מידע נוסף אודות הלמ"ס והמגוון הרחב של הנתונים שהיא אוספת, מעבדת ומפרסמת ניתן למצוא ברשתות החברתיות - [בדף הפייסבוק](#) של הלמ"ס, [בדף הטוויטר](#) ו**בערוץ היוטיוב** של הלמ"ס. התאמת התכנים לפרסום ברשתות החברתיות נעשה במטרה להגיע לקהל רחב באופן ישיר ובלתי מתווך, באופן ידידותי וקליט למשתמשים שאינם נחשפים בדך כלל ללמ"ס ולנתוניה. התכנים ברשתות החברתיות מונגשים באמצעים שונים כגון אינפוגרפיקה (עיצוב מידע), סרטוני וידאו ותמונות.

5. פעולות הסברה ופרסום

הלמ"ס פועלת להפקת חומרי הסברה ולהפצתם, ובכלל זה גם מצגות מערכי שיעור, וכן השתתפות בהדרכות, כנסים מקצועיים, ימי עיון והרצאות. ההדרכות וההרצאות נבנות בהתאם לקהלי היעד השונים כגון מורים, מידענים, סטודנטים, חוקרים, משרדי ממשלה, רשויות מקומיות, גופי מחקר, מגזר עסקי, פרטי וכיו"ב. הפקת חומרי ההסברה, ההדרכות וההרצאות, כוללים בין היתר היכרות עם: הלמ"ס ותפקידיה; הנושאים שבהם היא אוספת, מעבדת ומפרסמת נתונים; מקורות הנתונים (סקרים – עסקים, משפחות, קבצים מנהליים); קהל המשתמשים; והשימושים השונים במידע.

ימי עיון וכנסים מקצועיים מהווים מקום מפגש נוסף וחשוב בקשר עם הציבור.

לתיאום הדרכות והרצאות ניתן ליצור קשר על גף הסברה שבאגף דוברות, תקשורת והסברה:

כתובת: כנפי נשרים 66, ת"ד 34525, ירושלים, מיקוד 9546456.

דוא"ל: info@cbs.gov.il ובטלפון: 02-6592666.

פרק ח': כיצד לפנות ללמ"ס

כל מידע רשמי המתפרסם ראוי להפצה לציבור, וזכותו של הציבור לקבלו ללא הגשת כל בקשה מיוחדת. אם המידע המבוקש לא פורסם ומצריך עיבוד מיוחד שאושר מבחינת ועדת סודיות הוא כרוך בתשלום ומתומחר על פי כללים המתפרסמים [במחירון](#) הלמ"ס באתר האינטרנט.

1. דרכים לקבלת מידע מהלמ"ס

- באמצעות אתר האינטרנט ע"י הורדה ו/או שליפת מידע, ושימוש בכלים האינטראקטיביים כמו מחוללי הלוחות, המפות ומאגרי המידע.
- באמצעות פנייה ישירה בטלפון ו/או ביקור במרכז למידע סטטיסטי בירושלים.
- באמצעות פנייה בכתב, בדוא"ל או בפקס למרכז למידע סטטיסטי בירושלים.
- ביקור בספרייה בירושלים שם גם קיימים שירותי צילום.
- הזמנת עיבודים מיוחדים שאינם מתפרסמים באופן קבוע ומופקים על פי דרישת לקוח, באמצעות פנייה לאגפים המקצועיים דרך יחידת המידע שבאגף דוברות, תקשורת והסברה.
- באמצעות הזמנה ותיאום של הדרכות והרצאות של גף הסברה שבאגף דוברות, תקשורת והסברה.
- מידע נוסף ניתן למצוא ברשתות החברתיות: [בדף הפייסבוק](#) של הלמ"ס [ובערוץ היוטיוב](#) של הלמ"ס.

2. פרטים ליצירת קשר

הלשכה המרכזית לסטטיסטיקה, כנפי נשרים 66 פינת רחוב בקי, ת"ד 34525, ירושלים, מיקוד 9546456.
דוא"ל: info@cbs.gov.il. טלפון: 02-6592666. פקס: 02-6521340.

משרדי הלמ"ס פתוחים לקהל בימים א'-ה' בין השעות 09:00-13:00. שירות טלפוני ניתן בין השעות 09:00-16:00

ספריית הלמ"ס שבמשרדי הלמ"ס בירושלים פתוחה לקהל בימים א'-ה' בין השעות 09:00-14:00.
טלפון: 02-6592555.

הזמנת עיבודים מיוחדים מתבצעת באמצעות פנייה למרכז המידע בירושלים בטלפון: 02-6592666.
לפניות של נדגמים בסקרי הלמ"ס: skarim-lamas@cbs.gov.il

פרק ט': פניות הציבור לקבלת מידע 2017

1. פניות על פי חוק חופש המידע

דיווח הממונה על העמדת מידע לציבור

הלשכה המרכזית לסטטיסטיקה

שנת 2017

אופן המענה לבקשה

אחוזים	מספר	
41%	7	1. הרשות מסרה את כל המידע המבוקש
35%	6	2. הרשות מסרה את המידע המבוקש באופן חלקי
18%	3	3. הרשות דחתה את הבקשה למסירת מידע
0%	0	4. הטיפול בבקשה הופסק בשל אי תשלום אגרה
6%	1	5. הטיפול בבקשה הופסק מטעמים הנוגעים לפונה
0%	0	6. הטיפול בבקשה טרם הסתיים
100%	17	סה"כ

עילות דחייה מרכזיות

שם העילה	מספר בקשות שנדחו מעילה זו	אחוז מכלל הדחיות
8(3) לא ניתן לאתר את המידע או שאינו מצוי בידי הרשות	8	88.9%
9(א)(3) פגיעה בפרטיות	1	11.1%
סה"כ	9	100%

זמן טיפול

מספר בקשות שטופלו במסגרת זו	אחוז	
12	75%	לא עלה על 15 יום
3	18.8%	בין 16-30 יום
1	6.3%	בין 31-60 יום
0	0%	בין 61-120 יום
0	0%	מעל 120 יום
	100%	סה"כ

אגרות

סך אגרות שנגבו	60 ₪
----------------	------

עתירות: לא הוגשו עתירות בשנת 2017.

2. פניות הציבור לקבלת מידע סטטיסטי (שלא לפי חוק חופש המידע)

להלן התפלגות מספר הפניות החודשי בממוצע ב-2017 לקבלת מידע מיחידת המידע של הלמ"ס: כ-1,500 פניות בחודש בכתב ובדוא"ל לבקשת מידע (בירושלים ובתל אביב). כ-1,500 פניות טלפוניות בחודש לבקשת מידע מצוות המידענים שבמרכז המידע (בירושלים ובתל אביב). כ-7 מבקרים בממוצע מדי יום בספריות ובמרכזי המידע של הלמ"ס כולל חוקרים מבחוץ העובדים בחדר מחקר (באישור היועץ המשפטי). יותר מ-3 מיליון כניסות לאתר האינטרנט של הלמ"ס בחודש. כ-20 פניות בחודש הגיעו לדף הפייסבוק של הלמ"ס בנושא דרושים, שאלות הנוגעות לקבלת מידע ונתונים סטטיסטיים.

108 עיבודים מיוחדים נמסרו בשנת 2017

3. דף חופש המידע באתר האינטרנט של הלמ"ס

מידע נוסף על יישום חוק חופש המידע נמצא [בדף חופש המידע](#) באתר הלמ"ס.

4. הגשת בקשות לפי חוק חופש המידע

יש להגיש כל בקשה לפי חוק חופש המידע לממונה על חופש המידע של הלמ"ס באמצעות [טופס בקשה מקוון](#). לפרטים נוספים מצויים [בדף חופש המידע](#) באתר הלמ"ס.

פרק י': תקציב הלמ"ס והפעילות הכספית שלה

1. תקציב הלמ"ס (באלפי ₪)

שם הסעיף	ביצוע תקציב (ללא התחייבות) - 2017	תקציב (ברוטו) 2018
0453 סטטיסטיקה ממלכתית	254,397	230,258
045301 למ"ס	243,820	219,902
045302 ביצוע סקרים חיצוניים	10,568	8,160
04503 רזרבה		5,196

הסבר

תקציב הלמ"ס, מיועד לביצוע סקרים ופעולות סטטיסטיות, באופן שישקף את סדר העדיפות של הלמ"ס, לשם כך הוגדר התקציב הבסיסי = תקציב נטו. תוכנית העבודה של הלמ"ס, כוללת גם פעולות המוזמנות ע"י גורמים חיצוניים, לצורך כך מתקבל תקציב נוסף, תקציב מותנות = תקציב ברוטו. מבנה התקציב מתחלק כך שכ-76% מהתקציב מיועד להוצאות שכר עבודה ו-24% מיועדים להוצאות מסוג קניות. הלמ"ס, כמשרדי ממשלה אחרים, לא הצליחה לשלם בפועל עבור כל השירותים שרכשה ולצורך כך יצרה העברות תקציב משנה לשנה, שישולמו במהלך 2018. הסיבה המרכזית ליצירת עודפים היא מורכבותו של תהליך הרכש הממשלתי, העשוי להימשך חודשים רבים ולדרוש אישורים מגורמים רבים כך נוצר מצב לפיו "עודפי תקציב" עוברים משנת תקציב אחת לשנה העוקבת.

הסבר שנה קודמת

תקציב הלמ"ס מיועד למימון, עריכת דוחות סטטיסטיקה שוטפים ופעולות מיוחדות הדרושות לקיום המערכת הסטטיסטית. כמו כן למימון פעולות סטטיסטיות ייחודיות על ידי הלמ"ס כגון: סקר ארוך טווח, סקר **piaac** וסקר מב"ת, "טרומ המפקד" כחלק מהיערכות הלשכה לקראת עריכת מפקד האוכלוסין. מבנה התקציב מחולק לסעיפי שכר עבודה וסעיפי קניות.

2. הפעילות הכספית של הלמ"ס

הפעילות הכספית של הלמ"ס מתבססת על הוראות חוק, תקשי"ר, להוראות התכ"ם והודעות החשב הכללי הרלוונטיות. יחידות המינהל השונות (מינהל ותקציב, לשכה משפטית וחשבות) מתעדות באופן נאות ובאמצעים הנדרשים המתאימים את הביצוע הכספי לצורך מעקב וביקורת. הפעילות מקבלת ביטוי תקציבי וחשבונאי נאות בספרי היחידה הן באופן שוטף והן בדוחות הכספיים. בעקבות הרפורמה בחשבונאות הממשלתית מנוהלים הרישומים החשבונאיים במשרדי הממשלה במערכת מרכז"ה. הרישום מתבצע באופן דואלי, הן על בסיס מצטבר לצרכים חשבונאיים והן על בסיס מזומן לצורכי ניהול התקציב. הלמ"ס מפרסמת את נתוני הדוחות הכספיים המבוקרים החל משנת 2010 במסגרת הדוחות הכספיים של מדינת ישראל. הדוחות הכספיים הם הצגה מובנית של מצבו הכספי של המשרד למועד הדיווח ושל העסקאות שבוצעו על ידו בתקופת הדיווח. מטרת הדוחות הכספיים היא לספק מידע למשתמשים שונים על המצב הכספי ועל ביצועי המשרד לצורך הערכה ולצורך קבלת החלטות ביחס להקצאת המשאבים. הדוחות הכספיים מוצגים בהתאם לתקני החשבונאות הממשלתיים וניתנים להשוואה לתקופות קודמות. הדוחות כוללים בין היתר: דוח על המצב הכספי, דוח על ביצוע הכספי ודוחות נוספים.