

מדינת ישראל -- משרד ראש הממשלה



הלשכה המרכזית לסטטיסטיקה
Central Bureau of Statistics
دائرة الإحصاء المركزية

חוק חופש המידע

דין וחשבון שנתי 2018

של

הלשכה המרכזית לסטטיסטיקה

ירושלים, מאי 2019

תוכן העניינים

[פרק א': הכרת הלשכה המרכזית לסטטיסטיקה ותחומי הפעילות שלה](#)

[פרק ב': המבנה הארגוני של הלמ"ס](#)

[פרק ג': בעלי תפקידים בכירים](#)

[פרק ד': פעילויות לאיכות ומצוינות](#)

[פרק ה': מקורות המידע של הלשכה המרכזית לסטטיסטיקה](#)

[פרק ו': ההנחיות המנהליות שעל פיהן פועלת הלמ"ס](#)

[פרק ז': הנגשת נתוני פרט לחוקרים](#)

[פרק ח': פרסומי הלשכה המרכזית לסטטיסטיקה ודרכי הפצתם.](#)

[פרק ט': כיצד לפנות ללמ"ס](#)

[פרק י': פניות הציבור לקבלת מידע 2018](#)

[פרק יא': תקציב הלמ"ס והפעילות הכספית שלה](#)

פרק א' : הכרת הלשכה המרכזית לסטטיסטיקה ותחומי הפעילות שלה

1. מהי הלשכה המרכזית לסטטיסטיקה?

הלשכה המרכזית לסטטיסטיקה (הלמ"ס) היא יחידת סמך עצמאית של משרד ראש הממשלה, הפועלת מכוח [פקודת הסטטיסטיקה \[נוסח חדש\], התשל"ב-1972](#) (הפקודה). משרדה הראשי של הלמ"ס נמצא ברח' כנפי נשרים 66, פינת בקי, ירושלים.

הלמ"ס היא הגוף המרכזי במדינה שתפקידו לערוך פעולות סטטיסטיות ולפרסם תוצאותיהן. היא אוספת נתונים בתחומים רבים של הכלכלה והחברה בארץ, מעבדת אותם ומפרסמת את הסיכומים. המידע שמפיקה הלמ"ס עומד לשירותם של קובעי המדיניות במגזר הציבורי, במגזר הפרטי, במוסדות מחקר, סטודנטים, תלמידים ושל הציבור הרחב.

הלמ"ס מרכזת את המידע הסטטיסטי במדינה ומשלבת את הנתונים הנאספים בתחומים שונים לכדי תמונה מקיפה אודות האוכלוסייה, החברה והמשק בישראל. כמו כן מוטל על הלמ"ס לתאם את הפעילות הסטטיסטית של מוסדות המדינה ולייעץ להם בנושאים סטטיסטיים.

שלושה עקרונות מרכזיים מנחים את הלמ"ס בפעולתה: עצמאות, אמינות ושמירה קפדנית על סודיות הנתונים האישיים.

הלמ"ס **עצמאית** בניהול עבודתה – היא והיא בלבד – נושאת באחריות לתוצאות פעילותה המקצועית.

בשל השימוש בשיטות עבודה מדעיות, נהנתה הלמ"ס, בכל שנות קיומה, **מאמינות** גבוהה בקרב מוסדות המדינה והציבור בישראל ובעולם.

הקפדה על שמירת סודיותם של נתוני פרט (אישיים ועסקיים) היא נר לרגלי הלמ"ס כמחויב לפי הוראות הפקודה. ללמ"ס שני מאגרי מידע רשומים: "נתונים סטטיסטיים" (מספר 65581) ו-"עובדים" (מספר 990058042).

משרדה המרכזי של הלמ"ס נמצא בירושלים ובנוסף ישנם משרדים אזוריים בתל-אביב ובחיפה.

הלמ"ס הוקמה מיד לאחר הכרזת המדינה בחודש מאי 1948, כחלק ממוסדות הממשלה של המדינה החדשה, כיחידה במשרד ראש הממשלה, בהמשך לפעילותן של המחלקה לסטטיסטיקה של ממשלת המנדט והמחלקה לסטטיסטיקה של הסוכנות היהודית שפעלו בתקופת המנדט. קרוב ל-50 שנה שכנה הלמ"ס באזור רוממה שבירושלים ובסתיו 1999 עברה למשכנה הנוכחי בגבעת שאול, ירושלים.

2. באילו נושאים מתפרסם מידע סטטיסטי?

הלמ"ס, מפרסמת באופן שוטף מידע סטטיסטי בנושאי דמוגרפיה, כלכלה וחברה. בכלל זה נושאים כמו: אוכלוסייה, סביבה, בינוי, דיור ונדל"ן, בריאות, חינוך והשכלה, חקלאות, חשבונות לאומיים, מאזן התשלומים, סחר חוץ, מדדי מחירים, מחקר ופיתוח, ממשלה ורשויות מקומיות, פשיעה ומשפט, שוק העבודה, עלייה והגירה בין-לאומית, רמת חיים, רווחה, תחבורה, תיירות, עסקים, תעשייה, מדע טכנולוגיה ותקשורת ותרבות ובידור. נוסף על כך בהמשך להחלטת ממשלה מפרסמת הלמ"ס בשנים האחרונות גם דוח בנושא מדדי איכות חיים, קיימות וחוסן לאומי. כל פרסומי הלמ"ס מונגשים לצבור באתר הלמ"ס [ובקטלוג התוצרים](#).

3. המועצה הציבורית לסטטיסטיקה

המועצה הציבורית לסטטיסטיקה, שהוקמה בשנת 1963 מלווה את עבודתה המקצועית-מדעית של הלמ"ס. חברי המועצה מייצגים את יצרני הסטטיסטיקה וצרכניה והם נציגים של משרדי ממשלה, רשויות מקומיות, גופים ציבוריים, מוסדות אקדמיים ושל ארגונים בעלי זיקה לעבודה הסטטיסטית. חברי המועצה מתמנים על ידי ראש הממשלה.

תפקידי המועצה הם לייעץ לראש הממשלה ולשרי הממשלה בעניינים הנוגעים לפעולות הסטטיסטיות של מוסדות המדינה; לייעץ לסטטיסטיקן הלאומי בעניינים הנוגעים לפעולות הסטטיסטיות שהלשכה עורכת; לקבל ממוסדות המדינה את תוכניותיהם לעריכת פעולות סטטיסטיות ולתת חוות דעת על התיאום בין המוסדות לעניין תוכניות אלה; להציע הצעות לייעול ולפיתוח הפעולות הסטטיסטיות של מוסדות המדינה.

המועצה מקיימת מפגשי מליאה בהם מובאים לדיון הנושאים העיקריים שעל סדר היום של המערכת הסטטיסטית בישראל. בנוסף המועצה ממנה ועדות מייעצות בנושאים ספציפיים.

פרופ' ראובן גרונאו הוא יו"ר המועצה הציבורית לסטטיסטיקה.

ניתן לעיין [בפרוטוקולים של ישיבות המועצה באתר הלמ"ס](#).

[למידע נוסף על המועצה הציבורית לסטטיסטיקה](#).

4. קשרים בין-לאומיים

תהליכי גלובליזציה בעידן המידע, מנתבים את הלמ"ס לתהליך מואץ של השתלבות במערכת מידע עולמית, אותה מובילים הארגונים הבין-לאומיים. קשרי העבודה של הלמ"ס באים לשפר את יכולתה להשפיע על סדר היום הבינלאומי, כך שינותב לשרת צרכים לאומיים, כמו גם לחזק את יכולתה לעמוד בדרישות אספקת מידע על פי תקנים בינלאומיים. עובדי הלמ"ס עוברים הכשרות ייעודיות בקורסים בחו"ל, הם נוטלים חלק במפגשים מקצועיים רב-לאומיים, ומארחים מומחים מכל קצוות תבל.

הלמ"ס הינה ארגון מקצועי מוערך, ועובדיו תורמים להצבר הידע הסטטיסטי ואף מובילים תהליכים לשיפור הפקת המידע המשמש מדינות וארגונים. כיוון שכך, מערכת הקשרים של הלמ"ס מתרחבת ומסתעפת במסגרת פעילותם של הארגונים הבין-לאומיים ובמסגרת פעילותם של הארגונים המקצועיים הפועלים בעולם.

הא"ם וסוכנותיו:

מדינת ישראל התקבלה לארגון האו"ם בשנת 1949, ולאורך השנים נטלו עובדי הלמ"ס חלק בפעילות הסטטיסטית העולמית ובפעילות האזורית שיזמו וארגנו ארגון האו"ם וסוכנותיו: ארגון העבודה הבינלאומי (ILO), קרן המטבע הבינלאומית (IMF), ארגון הבריאות העולמי (WHO), אונסקו, ארגון האו"ם לסחר ופיתוח (UNCTAD) ועוד רבים אחרים. בשנת 2017 המשיכה הלמ"ס לשפר את המידע ואת תהליכי העדכון של לוח המדדים הכלכליים המפורסמים על פי תקני קרן המטבע הבינלאומית (SDDS). הלמ"ס אף המשיכה בפיתוח סטטיסטיקה פיננסית לפי תכנית שמובילה הקרן לביצוע בשנים 2012-2019 (SDDS plus) ואשר הסטטיסטיקן הלאומי הסכים לקחת בו חלק בשם מדינת ישראל. למיזם זה שותפים משרד האוצר, בנק ישראל והלמ"ס.

האיחוד האירופי:

ישראל אינה חברה באיחוד האירופי, אך המערכת הסטטיסטית הלאומית נוטלת חלק פעיל בפעילויות האיחוד (תכנית מדסטאט), כחלק מהסכם ברצלונה 1995 ובמסגרת מדיניות השכנות האירופית, שבאה לקרב את השכנים באגן הים התיכון ובמזרח אירופה לערכים ולתקנים האירופאים. בשנת 2009 אף נחתם מזכר הבנות בילטרלי בין הלמ"ס לבין יורוסטאט, היחידה הסטטיסטית של האיחוד האירופי.

מחודש מאי 2013 ועד סוף שנת 2014 התקיים מיזם תאומות (Twinning) בין הלשכה הסטטיסטית של דנמרק והלמ"ס, במימון האיחוד האירופי. מטרתו הייתה שיפור איכות עבודת הלמ"ס ויכולת ההשוואה הבין-לאומית של המידע הסטטיסטי אותו היא מפיקה. מומחים מדנמרק, בתמיכת מומחים מהולנד, פינלנד ואוסטריה, ייעצו ללמ"ס ולעמיתים ממשרדי ממשלה שונים, בנושאים סטטיסטיים. הם הגיעו לישראל, לימדו במסגרת קורסים וסדנאות, ושיתפו את עובדי הלמ"ס ומנהליה בידע ובניסיון שנצבר במדינות האיחוד. ההדרכה והייעוץ ניתנו בחמישה נושאים: החשבונות הלאומיים של מדינת ישראל, הרחבת פיתוח סטטיסטיקה של חינוך, מתודולוגיה של סקרים, תמיכה בפיתוח אתר האינטרנט של הלמ"ס כך שישתפר טוב יותר את המשתמשים, תכנון אסטרטגי ושיפור התיאום במערכת הסטטיסטית הלאומית. מידע נוסף על מיזם זה [מתפרסם באתר האינטרנט של הלמ"ס](#).

בחודש אפריל 2016 השיקה הלמ"ס מיזם תאומות חדש, הפעם גם עם הלשכה הסטטיסטית של דנמרק, במימון האיחוד האירופי. המיזם מאפשר מינוף של תהליכי פיתוח נרחבים ודיונים מעמיקים בדרכים לשפר איכות הסטטיסטיקה הרשמית המיוצרת במערכת הסטטיסטית הלאומית של ישראל. והוא מתמקד בארבעה תחומים עיקריים: הקמת יחידה ארגונית אחראית על ניהול האיכות הכולל במערכת הסטטיסטית הלאומית (מס"ל), כולל הכשרת הצוות; שיפור שירותי הנגשת נתוני פרט בלתי מזוהים לקהילת המחקר בישראל; הקמת תשתיות

מתאימות להפקת סטטיסטיקה חקלאית ופיתוח מתודולוגיה מבוססת על שימוש נרחב בכלים גאו-מרחביים
בניהול סקרים

במהלך השנים 2016-2018 קיים המיזם 30 פעילויות בנושאים השונים, בהם עבדו צוותים מהלמ"ס בשיתוף פעולה עם הלשכה לסטטיסטיקה של דנמרק, ולשכות סטטיסטיות אחרות ברחבי אירופה (פולין, צרפת, איטליה, בריטניה, שוודיה והולנד).

מידע נוסף על מיזם זה ניתן למצוא [באתר האינטרנט של הלמ"ס](#)

ה OECD:

מדינת ישראל התקבלה לארגון לשיתוף פעולה ופיתוח כלכלי (OECD) בשנת 2010. תהליך הקבלה עצמו שהיה מותנה, בין היתר, בהתקדמות על פי מפת דרכים לסטטיסטיקה, שימש כמנוף לפיתוח סטטיסטיקה מאקרו ומיקרו כלכלית בתהליך מואץ. הלמ"ס מקפידה להשתתף בוועדות וקבוצות עבודה בארגון, כדי לקחת חלק בקביעת דרישות פיתוח סטטיסטי על פי צרכים לאומיים ובין-לאומיים, וכדי להתוודע לדרישות ולתקנים החדשים. הלמ"ס השתתפה בסקר בין-לאומי בנושא מיומנויות מבוגרים (PIAAC), בהובלת ארגון ה-OECD. שתוצאותיו התפרסמו 2016, ומתכננת גם להשתתף בסבב נוסף של הסקר.

פרק ב' : המבנה הארגוני של הלמ"ס (נכון לחודש אפריל 2019)

בראש הלמ"ס עומד הסטטיסטיקן הלאומי. הסטטיסטיקן גם מנחה את המערכת הסטטיסטית הלאומית לפי הוראות הפקודה. בניהול הלשכה מסתייע המנכ"ל במשנה לסטטיסטיקן הלאומי המשמש גם כמנהל חטיבת מיקרו, מנהל חטיבת מאקרו, סמנכ"ל בכיר למנהל והון אנושי וחשב המשרד. לצד אלו קיימים שני גופי ניהול: ההנהלה המצומצמת (לרוב פורום מצומצם יותר של חברי הנהלה בכירים לפי החלטת הסטטיסטיקן) וההנהלה הרחבה בה משתתפים מנהלי אגף בכירים. מצ"ב שרטוט בעמוד הבא.

הארגון מחולק ליחידות מקצועיות/נושאיות וליחידות מנהליות וטכנולוגיות, התומכות בעבודתו הסטטיסטית של הלמ"ס. בלמ"ס מספר אגפים נושאים שכל אחד מהם אחראי לנושא מיוחד.

אגפים נושאים

חטיבת מאקרו:

- אגף בכיר מקרו כלכלה
- אגף בכיר תשתית כלכלה.
- אגף בכיר עסקים-כלכלה.

חטיבת מיקרו:

- אגף בכיר מיקרו כלכלה:
- אגף בכיר דמוגרפיה ומפקד
- אגף בכיר חינוך וחברה

מדען ראשי

אגף בכיר מתודולוגיה סטטיסטית

יחידות מנהליות וטכנולוגיות

לשכת הסטטיסטיקן הלאומי

לשכה משפטית

אגף בכיר מינהל ומשאבי אנוש

אגף בכיר ביקורת פנים ותלונות הציבור

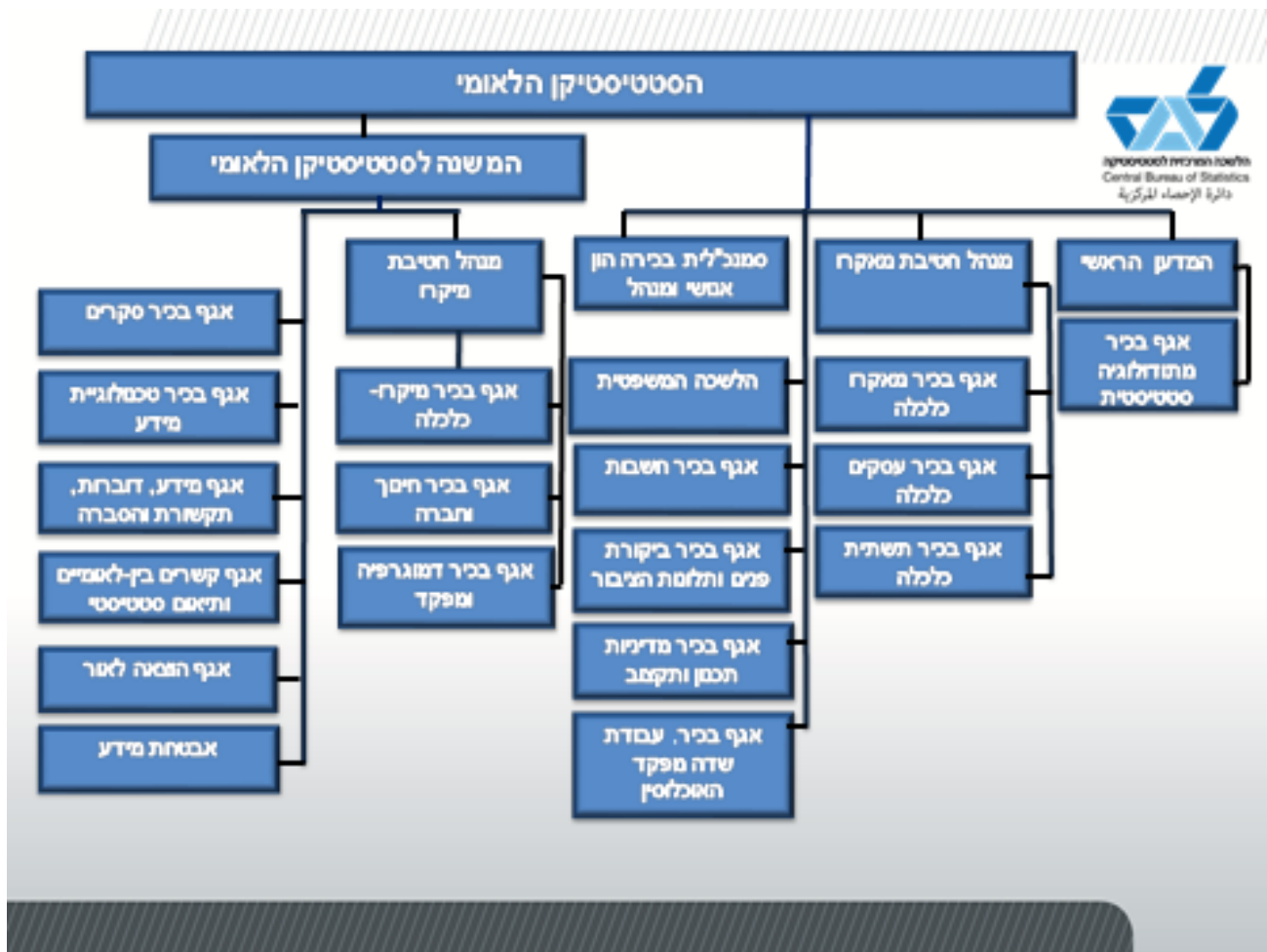
אגף בכיר סקרים

אגף בכיר עבודת השדה, מפקד אוכלוסין

אגף בכיר טכנולוגיות מידע

אגף בכיר מדיניות, תכנון ותקצוב

אגף חשבונות



פרק ג' : בעלי תפקידים בכירים*

שם פרטי ומשפחה	תיאור התפקיד	טלפון	דואר אלקטרוני	פקס
פרופ' דני פפרמן	הסטטיסטיקן הלאומי ומנהל הלשכה	02 6592203	danny@cbs.gov.il	02 6522319
מר יואל פינקל	המשנה לסטטיסטיקן הלאומי	02 6592213	yoel@cbs.gov.il	02 6522319
גב' סיגלית סוסנה	סמנכ"לית בכיר הון אנושי ומינהל	02 6592202	sigalitso@cbs.gov.il	02 6513760
מר מיכאל רבדין	חשב בכיר (כפוף למש' האוצר)	02 6592284	MichaelRe@cbs.gov.il	02 6592293
עו"ד מיכל חורין	היועצת המשפטית	02 6592200	michalch@cbs.gov.il	02 6593003
מר עוז שמעוני	מנהל חטיבת (מאקרו)	02 6592600	ozs@cbs.gov.il	02 6592603
פרופ' משה פולק	המדען הראשי	02-6592751	moshep@cbs.gov.il	02-6522319
גב' טלי טל	מנהלת אגף בכיר (תשתית-כלכלה)	02 6592100	tali@cbs.gov.il	02 6592103
גב' אביגיל לוי	מנהלת אגף בכיר (עסקים – כלכלה)	02 6592900	avigaill@cbs.gov.il	02 6592903
גב' לואיזה בורק	מנהלת אגף בכיר (מתודולוגיה סטטיסטית)	02 6592701	louiza@cbs.gov.il	02 6592703
מר שחר כ"ץ	מנהל אגף בכיר מערכות מידע	02 6592300	shahar@cbs.gov.il	02 6592303
גב' לימור צ'רנוצקי	מנהלת אגף בכיר (סקרים)	02 6592081	limort@cbs.gov.il	02 6520806
גב' מרב אורן (יפתח)	מנהלת אגף בכיר (מיקרו כלכלה)	02 6592801	meravo@cbs.gov.il	02 6592803
גב' אוליביה בלום	מנהלת אגף בכיר (דמוגרפיה ומפקד)	02 6593001	blum@cbs.gov.il	02 6593003
מר ניצן הכהן	מנהל אגף בכיר, עבודת שדה מפקד האוכלוסין	02 6592010	nitzanh@cbs.gov.il	02 6520806
גב' נעמי פריש צחמן	מנהלת אגף בכיר (מאקרו כלכלה)	02-6592627	noemif@cbs.gov.il	02-6592652
גב' סימה אסף	מנהלת אגף בכיר, ביקורת פנים ותלונות הציבור	02-6592249	simaa@cbs.gov.il	02-6592292
מר אליאסף ורמן	מנהל אגף בכיר מדיניות תכנון ותקצוב	02-6592799	alyasafv@cbs.gov.il	02-6592292

* נכון לחודש אפריל 2019.

פרק ד': פעילויות לאיכות ומצוינות

קידום המצוינות הארגונית בלמ"ס הינו יעד מרכזי אשר כולל מנגנונים ותהליכים ניהוליים תומכים מצוינות ארגונית מבטאת חתירה מתמדת למימוש הפוטנציאל הארגוני, תוך הצבת רף עולה של סטנדרטים וציפיות עצמיות וכן מודעות להזדמנויות ולאילוצים שמציבה הסביבה הארגונית. מנהיגות מיטבית על כל שדרותיה הינה גורם הכוח המחולל והמניע לקידום מצוינות הארגונית על ממדיה השונים. המנהיגות נדרשת להגדיר את" המצפן הארגוני "וליצור מחויבות ערכית ושותפות מעשית לא רק של המנהלים אלא גם של כלל העובדים בארגון.

תכנית יהלום- סלפי:

במסגרת מתווה הצעדים לקידום המצוינות הארגונית בנציבות שרות במדינה השתתף אגף דוברות תקשורת והסברה בלמ"ס בתכנית הפיילוט יהלום – "סלפי" בליווי קבוצת הייעוץ הארגוני Deloitte. השתתפות בתוכנית אפשרה להפיק תמונת מצב תקופתית על רמת המצוינות ביחידה המבוססת על הערכה עצמית. הערכה זו היוותה תשתית לאיתור תחומים ייעודיים וניהוליים בהם נדרשים שינויי שיפור וחדשנות. התועלות שהושגו מהתהליך:

- ייעול תהליכי עבודה בתוך האגף
- הרחבת היכולות הניהוליות וחיזוק עבודת הצוות
- חיזוק הממשקים בין המנהלים האגף
- שיפור השירות לציבור
- אימוץ תהליכי עבודה נכונים

הצעות שיפור:

במטרה לחזק את מודעות לאיכות ומצוינות ולשפר את תהליכי העבודה תוך טיפוח דפוסי עבודה מודרניים ויעילים. הלמ"ס מעודדת את עובדיה להעלות יוזמות לשיפור וליישמן. עובדים אשר עבודתם הוקרה כעבודת שיפור מתוגמלים. בפרס כספי או בתעודת הוקרה. במהלך שנת 2018 זכו 3 הצעות בפרס ובתעודות הוקרה.

סקר עמדות עובדים:

במהלך שנת 2018 נערך בלמ"ס סקר עמדות עובדים. הסקר הוא כלי המאפשר לארגון ולהנהלתו לקבל תמונה מדויקת, ברורה, איכותית וכמותית אודות ממדים שונים של שביעות רצון ורמת המוטיבציה של עובדי הארגון, מגוון עמדותיהם כלפי הארגון ופועלו. בסקר נבדקה מחוברות העובדים לצד עמדות נוספות, שילוב בארגון, הערכת ההון האנושי, שקיפות ארגונית, שביעות רצון גלובאלית, יחסי עבודה ועידוד מצוינות. לאור תוצאות הסקר מתקיים תהליך חשיבה לטובת הפקת לקחים ומונתה וועדת יישום שדנה בממצאי הסקר והצעות אופרטיביות לשיפור.

פרק ה': מקורות המידע של הלשכה המרכזית לסטטיסטיקה

למ"ס שני מקורות מידע עיקריים: מקור אחד הוא הרישומים המינהליים שמבצעים מוסדות המדינה בעת התרחשותם של אירועים שונים בחיי התושבים או במהלך חיי המשק והחברה. כך, למשל, מתבצע רישום של שינויי כתובת של תושבים, לידות, פטירות, קבלת תארים אקדמיים, קבלת רישיון נהיגה, תאונות דרכים, פעולות ייצוא וייבוא, מאגר עוסקי מע"מ, מאגר המעסיקים מן המוסד לביטוח לאומי, מתן קצבאות על ידי המוסד לביטוח לאומי ועוד. הלמ"ס אוספת נתונים אלו אותם היא מעבדת ומפרסמת בצורת סיכומים סטטיסטיים.

מקור המידע השני הוא סקרים ומפקדים שעורכת הלמ"ס ואשר באמצעותם היא אוספת באופן ישיר, באמצעות השבה עצמית, ראיון פנים אל פנים או ראיון טלפוני, מידע ממשקי בית, ועסקים – חנויות, מפעלים וחברות שונות.

בסקרים משתתף מדגם של האוכלוסייה, אשר נבחר בשיטות סטטיסטיות מדעיות כך שייצג את כלל האוכלוסייה. הלמ"ס מקפידה במיוחד על איכות המדגמים ומשקיעה מאמצים רבים בפקידת כל מי שנבחר למדגם. בכך היא פועלת בהתאם לסטנדרטים הגבוהים הנהוגים במדינות המתקדמות.

מפקד, בשונה מסקר, כולל את כל האוכלוסייה הרלוונטית; נתוני מפקד האוכלוסין בישראל נאספים מכל התושבים הקבועים של המדינה, ובמפקדי החקלאות משתתפים כל המשקים החקלאיים.

בשנת 2008 ערכה הלמ"ס לראשונה מפקד משולב, בו נאספו נתונים מקבצים מנהליים קיימים, כשהציר המרכזי בהם הוא מרשם האוכלוסין, ואילו הפניה לאוכלוסייה נעשתה בסקרים מדגמיים בהם נאספו נתונים רק מחלק מהאוכלוסייה, במטרה לתקן ולהשלים את המידע בקבצים המנהליים.

מפקד 2020 נמצא בתהליכי תכנון מתקדמים וגם הוא יהיה מפקד משולב אך במתודולוגיה שונה. השימוש במידע מנהלי יתרחב, הפיתוח הסטטיסטי יאפשר דגימה יעילה יותר ואפקטיבית לצורך איסוף נתונים מהאוכלוסייה בסקר מדגמי, והאוכלוסייה שתעלה במדגם תוכל להשיב על השאלון המפקדי באינטרנט, בטלפון או פנים אל פנים.

בכך תימשך המגמה של הרחבת השימוש במידע מנהלי קיים, הקטנת נטל ההשבה מהאוכלוסייה והקטנת עלויות המפקד.

מפקד חקלאות - בשנת 2018 התבצע שלב איסוף הנתונים במסגרת מפקד החקלאות הארצי. זהו מפקד החקלאות הראשון שמתקיים מזה כמעט 40 שנה (המפקד האחרון התקיים ב-1981).

מטרת המפקד היא לקבל תמונת מצב עדכנית על החקלאות ועל מבנה המשק החקלאי בישראל לאור השינויים שחלו בהם בעשורים האחרונים. את תכנונו ליוותה ועדת היגוי שכללה נציגים ממשרדי ממשלה, מהאקדמיה ומארגוני החקלאים. בנוסף ליוותה את המפקד ועדת מעקב פנימית, בה היו חברים נציגים מכל היחידות הרלוונטיות.

בשלב הראשון של הכנת המסגרת, מופו כלל המשקים החקלאיים בישראל. בשלב השני, נפקדו כל המשקים החקלאיים שמופו, לרבות קיבוצים, מושבים, משקים פרטיים וחברות חקלאיות.

הממצאים שנאספו יעובדו במהלך שנת 2019, ויפורסמו נתונים עדכניים על מספר המשקים לסוגיהם, מבנה המשקים, היקף השטחים החקלאיים, סוגי הפעילות החקלאית והלא חקלאית, מספר המועסקים בכל משק ועוד. נתוני המפקד יעמדו לרשות מקבלי ההחלטות, החוקרים, החקלאים והציבור הרחב, והם יהיו הבסיס לקביעת מדיניות בענף החקלאות.

סקרים מרכזיים שבוצעו בלמ"ס - 2018

הלשכה עורכת סקרים שוטפים וסקרים המתבצעים במחזוריות קבועה או באופן חד פעמי. בסקרים השוטפים נאספים נתונים ממשקי הבית (ממשפחות) ונתונים מעסקים כגון חנויות, מפעלים ופירמות שונות. שיתוף הפעולה המתמשך של הציבור הרחב, של משרדי ממשלה, של ארגונים ושל מפעלים עם הלמ"ס, הוא שמאפשר ללמ"ס להפיק את המידע הסטטיסטי המשמש את החברה על כל מגזריה. להלן רשימת סקרים מרכזיים שנערכו בשנת 2018. מלבד מפקד דיירים במוסדות לינה (שנקרא כיום מפקד אוכלוסיית דיור משותף), הסקרים המרכזיים שמפורטים להלן ייערכו גם במהלך שנת 2019.

סקרי משפחות / נפשות מרכזיים בשנת 2018

- סקר כוח אדם
- סקר הוצאות משקי הבית
- הסקר החברתי – מוביליות חברתית
- סקר ארוך טווח
- סקר בטחון אישי.
- מפקד אוכלוסיית דיור משותף

סקרי עסקים מרכזיים בשנת 2018

- מדד המחירים לצרכן
- מדדי התעשייה
- משרות פנויות ומגמות
- שרותי הארחה – אורחים ולינות
- בנייה – התחלות וגמר בנייה
- סקר איכות הסביבה

[מידע נוסף על סקרי הלמ"ס](#)

פרק ו' : ההנחיות המנהליות שעל פיהן פועלת הלמ"ס

הנחיות מנהליות הן הכללים הנורמטיביים שהרשות הציבורית קובעת לעצמה והן נועדו להדריך אותה במילוי תפקידיה.

1. [חזון הלמ"ס](#)
2. [כללי האתיקה של הלמ"ס](#)
3. "תקנון עבודת סטטיסטיקה" המבוסס על Statistics Code of Practice for the European Neighbourhood South Countries.
4. [נוהל חדר מחקר](#)

פרק ז' : הנגשת נתוני פרט לחוקרים

במסגרת תפקידה של הלמ"ס לפרסם תוצאות של פעולות סטטיסטיות, מעמידה היא לרשות הציבור הרחב, בכפוף [לרישיון שימוש](#), קובצי פרט בלתי מזהים מסוג Public Use Files.

בנפרד מכך ובמסגרת תפקידה של הלמ"ס לשתף פעולה עם מוסדות מדינה אחרים לפי סעיף 3(2) לפקודה, מאפשרת הלמ"ס לחוקרים ממוסדות מדינה לערוך מחקרים על נתוני פרט בלתי מזהים מפורטים יותר בחדר המחקר של הלמ"ס, בכפוף לאישור המשנה לסטטיסטיקן הלאומי אודות וזיקת המחקר לעבודת הלמ"ס, עריכת הסכם מחקר, גיוס כל חוקר כמתנדב בלמ"ס הכפוף להוראות הפקודה, ותשלום בגין הכנת קובצי מחקר ועלויות נלוות. עבודת המחקר נערכת בסביבה בטוחה בחדרי המחקר של הלמ"ס. ללמ"ס שלושה חדרי מחקר: במשרד הראשי של הלמ"ס בירושלים, ובמשרדי הלמ"ס במרחב חיפה ותל אביב. לבנק ישראל חדר מחקר מיוחד המבוסס על מערכת גישה מרחוק. מידע נוסף על [הנגשת נתוני פרט לחוקרים](#) מצוי באתר האינטרנט של הלמ"ס.

פרק ח' : פרסומי הלשכה המרכזית לסטטיסטיקה ודרכי הפצתם

1. מגוון פרסומי למ"ס

א. פרסומי הלמ"ס

הלשכה המרכזית לסטטיסטיקה אוספת, מעבדת ומפרסמת נתונים במגוון רחב של תחומים. רוב הנתונים מפורסמים [באתר הלמ"ס](#) וניתנים להורדה ולהדפסה בחינם. חלק מהפרסומים והשירותים הנלווים של הלמ"ס חייבים בתשלום בהתאם [למחירו](#) שמתעדכן לפי הצורך.

ב. הודעות לתקשורת

הלמ"ס מפרסמת כמעט מדי יום הודעות הכוללות ממצאים ראשונים מתוך עבודותיה ומחקריה. באתר הלמ"ס ניתן למצוא את [תחזית פרסום ההודעות לתקשורת](#). ההודעות עולות לאתר האינטרנט מדי יום בשעה 13:00 (לא כולל ימי שישי ושבת, מלבד הודעת מדדי מחירים), ומופצות בדוא"ל לתקשורת ולרשימות הדיוור (הכוללות משרדי ממשלה, רשויות מקומיות, מגזר עסקי, מגזר פרטי, וכיו"ב). לחלק מהמנויים נשלחת הודעת SMS. בשנת 2018 פרסמה הלמ"ס 394 הודעות לתקשורת.

ג. מפות ותוצרי מ"ג (GIS)

בלמ"ס מערכת מידע גאוגרפי ממוחשבת. ניתן לרכוש מפות ותוצרי מ"ג אחרים [על פי הזמנה](#).

ד. ניירות עבודה

סדרת פרסומים (החל משנת 2002) שמטרתה לעודד מחקר המבוסס על נתוני הלמ"ס באמצעות חוקרים עצמאים. הללו אינם פרסומים רשמיים של הלמ"ס. הדעות והמסקנות המובאות בפרסומים אלה, הן של המחברים עצמם ואינן משקפות בהכרח את הדעות והמסקנות של הלמ"ס (ניתן לראות את הפרסום באתר הלמ"ס באינטרנט). רשימת [ניירות העבודה](#) מתפרסמת באתר וניתן לבצע חיפוש לפי מחבר ונושא.

2. עיבודים מיוחדים

קיימת אפשרות לרכוש עיבודי נתונים מיוחדים (על פי דרישה) של החומר הגולמי מתוך סקרים שונים ומתוך עבודות אחרות המתבצעות על ידי הלמ"ס. שירות זה ניתן בתשלום כפעולה נלווית לתפקידה הייעודי של הלמ"ס לפרסם תוצאות של פעולות סטטיסטיות. למידע נוסף, יש לפנות ל-ibudim@cbs.gov.il.

3. אתר האינטרנט – מקור מרכזי לנתונים ולתוצרים

בשנה האחרונה עלה לאוויר [אתר האינטרנט החדש של הלמ"ס](#). האתר מאפשר למשתמשים לקבל מידע מקיף ועדכני על נתוני הלמ"ס בתחומי דמוגרפיה, כלכלה וחברה, לרבות בלוחות, תרשימים ומפות. כל זאת, לצד מידע נלווה כגון הגדרות והסברים, כמו גם אפשרויות מתקדמות לשימוש במחוללי לוחות בהתאם לבקשותיו של כל משתמש. האתר מבוסס על טכנולוגיה מתקדמת והוא בעל עיצוב חדשני. הוא תוכנן ופותח באופן שיענה על צרכיהם של אנשים עם מוגבלות והוא מאפשר לקרוא ולבצע פעולות באופן קל וידידותי.

4. הלמ"ס ברשתות החברתיות

מידע נוסף אודות הלמ"ס והמגוון הרחב של הנתונים שהיא אוספת, מעבדת ומפרסמת ניתן למצוא ברשתות החברתיות - [בדף הפייסבוק](#) של הלמ"ס, [בדף הטוויטר](#) ו**[בערוץ היוטיוב](#)** של הלמ"ס. התאמת התכנים לפרסום ברשתות החברתיות נעשה במטרה להגיע לקהל רחב באופן ישיר ובלתי מתווך, באופן ידידותי וקליט למשתמשים שאינם נחשפים בדרך כלל ללמ"ס ולנתוניה. התכנים ברשתות החברתיות מונגשים באמצעים שונים כגון אינפוגרפיקה (עיצוב מידע), סרטוני וידאו ותמונות.

5. פעולות הסברה ופרסום

הלמ"ס פועלת להפקת חומרי הסברה ולהפצתם, ובכלל זה גם מצגות מערכי שיעור, וכן השתתפות בהדרכות, כנסים מקצועיים, ימי עיון והרצאות. ההדרכות וההרצאות נבנות בהתאם לקהלי היעד השונים כגון מורים, מידענים, סטודנטים, חוקרים, משרדי ממשלה, רשויות מקומיות, גופי מחקר, מגזר עסקי, פרטי וכיו"ב. הפקת חומרי ההסברה, ההדרכות וההרצאות, כוללים בין היתר היכרות עם: הלמ"ס ותפקידיה; הנושאים שבהם היא אוספת, מעבדת ומפרסמת נתונים; מקורות הנתונים (סקרים – עסקים, משפחות, קבצים מנהליים); קהל המשתמשים; והשימושים השונים במידע.

ימי עיון וכנסים מקצועיים מהווים מקום מפגש נוסף וחשוב בקשר עם הציבור.

לתיאום הדרכות והרצאות ניתן ליצור קשר עם יחידת ההסברה שבאגף דוברות, תקשורת והסברה:

כתובת: כנפי נשרים 66, ת"ד 34525, ירושלים, מיקוד 9546456.

דוא"ל: info@cbs.gov.il ובטלפון: 02-6592666.

פרק ט': כיצד לפנות ללמ"ס

כל מידע רשמי המתפרסם ראוי להפצה לציבור, וזכותו של הציבור לקבלו ללא הגשת כל בקשה מיוחדת. אם המידע המבוקש לא פורסם ומצריך עיבוד מיוחד שאושר מבחינת ועדת סודיות הוא כרוך בתשלום ומתומחר על פי כללים המתפרסמים [במחירו](#) הלמ"ס באתר האינטרנט.

1. דרכים לקבלת מידע מהלמ"ס

- באמצעות אתר האינטרנט ע"י הורדה ו/או שליפת מידע, ושימוש בכלים האינטראקטיביים כמו מחוללי הלוחות, המפות ומאגרי המידע.
- באמצעות פנייה ישירה בטלפון ו/או ביקור במרכז למידע סטטיסטי בירושלים.
- באמצעות פנייה בכתב, בדוא"ל או בפקס למרכז למידע סטטיסטי בירושלים.
- ביקור בספרייה בירושלים בה קיימים כל פרסומי הלמ"ס לרבות פרסומים ארכיונים וגם קיימים שירותי צילום וסריקה.
- הזמנת עיבודים מיוחדים שאינם מתפרסמים באופן קבוע ומופקים על פי דרישת לקוח, באמצעות פנייה לאגפים המקצועיים דרך יחידת המידע שבאגף דוברות, תקשורת והסברה.
- באמצעות הזמנה ותיאום של הדרכות והרצאות של יחידת ההסברה שבאגף דוברות, תקשורת והסברה.
- מידע נוסף ניתן למצוא ברשתות החברתיות: [בדף הפייסבוק](#) של הלמ"ס [ובערוץ היוטיוב](#) של הלמ"ס.

2. פרטים ליצירת קשר

- הלשכה המרכזית לסטטיסטיקה, כנפי נשרים 66 פינת רחוב בקי, ת"ד 34525, ירושלים, מיקוד 9546456.
- דוא"ל: info@cbs.gov.il. טלפון: 02-6592666. פקס: 02-6521340.
- משרדי הלמ"ס פתוחים לקהל בימים א'-ה' בין השעות 09:00-13:00. שירות טלפוני ניתן בין השעות 16:00-09:00.
- ספריית הלמ"ס שבמשרדי הלמ"ס בירושלים פתוחה לקהל בימים א'-ה' בין השעות 09:00-14:00.
- טלפון: 02-6592032.
- הזמנת עיבודים מיוחדים מתבצעת באמצעות פנייה למרכז המידע בירושלים בטלפון: 02-6592666.
- לפניות של נדגמים בסקרי הלמ"ס: skarim-lamas@cbs.gov.il

פרק י': פניות הציבור לקבלת מידע 2018

1. פניות על פי חוק חופש המידע

דיווח הממונה על העמדת מידע לציבור

הלשכה המרכזית לסטטיסטיקה

שנת 2018

אופן המענה לבקשה

אחוזים	מספר	
94%	15	1. הרשות מסרה את כל המידע המבוקש
0%	0	2. הרשות מסרה את המידע המבוקש באופן חלקי
0%	0	3. הרשות דחתה את הבקשה למסירת מידע
6%	1	4. הטיפול בבקשה הופסק בשל אי תשלום אגרה
0%	0	5. הטיפול בבקשה הופסק מטעמים הנוגעים לפונה
0%	0	6. הטיפול בבקשה טרם הסתיים
100%	16	סה"כ

עילות דחייה מרכזיות:

לא נמצאו בקשות שנדחו/נענו חלקית

זמן טיפול

אחוז	מספר בקשות שטופלו במסגרת זו	
73.3%	11	לא עלה על 15 יום
20.0%	3	בין 16-30 יום
6.7%	1	בין 31-60 יום
0%	0	בין 61-120 יום
0%	0	מעל 120 יום
100%		סה"כ

אגרות

סך אגרות שנגבו	40 ₪
----------------	------

עתירות: לא הוגשו עתירות בשנת 2018.

2. פניות הציבור לקבלת מידע סטטיסטי (שלא לפי חוק חופש המידע)

להלן התפלגות מספר הפניות החודשי בממוצע ב-2018 לקבלת מידע מיחידת המידע של הלמ"ס: כ-1,400 פניות בחודש בכתב ובדוא"ל לבקשת מידע (בירושלים ובתל אביב). כ-1,700 פניות טלפוניות בחודש לבקשת מידע מצוות המידענים שבמרכז המידע (בירושלים ובתל אביב). כ-9 מבקרים בממוצע מדי יום בספריות ובמרכזי המידע של הלמ"ס כולל חוקרים מבחוץ העובדים בחדר מחקר (באישור היועץ המשפטי). יותר מ-3 מיליון כניסות לאתר האינטרנט של הלמ"ס בחודש. כ-25 פניות בחודש הגיעו לדף הפייסבוק של הלמ"ס בנושא דרושים, שאלות הנוגעות לקבלת מידע ונתונים סטטיסטיים. 128 עיבודים מיוחדים הוזמנו ונמסרו.

3. הגשת בקשות לפי חוק חופש המידע

לפי סעיף 3 לפקודה הסטטיסטיקה בין תפקידי הלשכה לאסוף ולפרסם תוצאותיהן של פעולות סטטיסטיות. כמו כן לפי סעיף 16 לפקודה, על הלמ"ס לערוך את הסטטיסטיקה ושאר הפרטים שנאספו מכח הפקודה בלוחות מתאימים ולפרסם אותם או חלק מהם בהתאם להנחיית הסטטיסטיקן הלאומי. מכאן שקיימים שני מסלולים לקבלת מידע מהלמ"ס - האחד באמצעות חוק חופש המידע, לפניות הקשורות בהתנהלות הרשות ופעילותה, והמסלול השני לקבלת נתונים סטטיסטיים ועיבודים סטטיסטיים מיחידת המידע בלמ"ס (בסעיף 2 בפרק ח' ישנה התייחסות מפורטת לכלל האפשרויות לפניה ללמ"ס לקבלת מידע). במקרה של ספק, ניתן לפנות לבירור מקדים באחד מהמסלולים.

מידע נוסף על יישום חוק חופש המידע נמצא [בדף חופש המידע](#) באתר הלמ"ס. יש להגיש כל בקשה לפי חוק חופש המידע לממונה על חופש המידע של הלמ"ס באמצעות [טופס בקשה מקוון](#).

פרק י'א': תקציב ה"למ"ס והפעילות הכספית שלה

1. תקציב ה"למ"ס (באלפי ₪)

שם הסעיף	ביצוע תקציב ברוטו (ללא התחייבות) - 2018	תקציב (ברוטו) 2019
0453 סטטיסטיקה ממלכתית	252,563	240,545
045301 למ"ס	243,931	233,168
045302 ביצוע סקרים חיצוניים	8,632	7,377

הסבר

תקציב ה"למ"ס, מיועד לביצוע סקרים ופעולות סטטיסטיות, באופן שישקף את סדר העדיפות של ה"למ"ס, לשם כך הוגדר התקציב הבסיסי = תקציב נטו. תכנית העבודה של ה"למ"ס, כוללת גם פעולות המוזמנות ע"י גורמים חיצוניים, לצורך כך מתקבל תקציב נוסף, תקציב מותנות = תקציב ברוטו. מבנה התקציב מתחלק כך שכ-77% מהתקציב מיועד להוצאות שכר עבודה ו-23% מיועדים להוצאות מסוג קניות. ה"למ"ס, כמשרדי ממשלה אחרים, לא הצליחה לשלם בפועל עבור כל השירותים שרכשה ולצורך כך יצרה העברות תקציב משנה לשנה, שישולמו במהלך 2019. הסיבה המרכזית ליצירת עודפים היא מורכבותו של תהליך הרכש הממשלתי, העשוי להימשך חודשים רבים ולדרוש אישורים מגורמים רבים. כמו כן, תקציבים מתקבלים בשלבים מאוחרים של שנת העבודה – החזר עודפים, תוספות שונות, הכנסות וכד', כך נוצר מצב לפיו "עודפי תקציב" **עוברים** משנת תקציב אחת לשנה העוקבת.

הסבר שנה קודמת

תקציב ה"למ"ס מיועד למימון, עריכת דוחות סטטיסטיקה שוטפים ופעולות מיוחדות הדרושות לקיום המערכת הסטטיסטית. כמו כן למימון פעולות סטטיסטיות ייחודיות על ידי ה"למ"ס כגון: סקר ארוך טווח, סקר **piaac** וסקר מב"ת, "חזרה כללית למפקד" כחלק מהיערכות הלשכה לקראת עריכת מפקד האוכלוסין. מבנה התקציב מחולק לסעיפי שכר עבודה וסעיפי קניות.

2. הפעילות הכספית של הלמ"ס

הפעילות הכספית של הלמ"ס מתבססת על הוראות חוק, תקשי"ר, להוראות התכ"ם והודעות החשב הכללי הרלוונטיות. יחידות המינהל השונות (מינהל ותקציב, לשכה משפטית וחשבות) מתעדות באופן נאות ובאמצעים הנדרשים המתאימים את הביצוע הכספי לצורך מעקב וביקורת. הפעילות מקבלת ביטוי תקציבי וחשבונאי נאות בספרי היחידה הן באופן שוטף והן בדוחות הכספיים. בעקבות הרפורמה בחשבונאות הממשלתית מנוהלים הרישומים החשבונאיים במשרדי הממשלה במערכת מרכז"ה. הרישום מתבצע באופן דואלי, הן על בסיס מצטבר לצרכים חשבונאיים והן על בסיס מזומן לצרכי ניהול התקציב. הלמ"ס מפרסמת את נתוני הדוחות הכספיים המבוקרים החל משנת 2010 במסגרת הדוחות הכספיים של מדינת ישראל. הדוחות הכספיים הם הצגה מובנית של מצבו הכספי של המשרד למועד הדיווח ושל העסקאות שבוצעו על ידו בתקופת הדיווח. מטרת הדוחות הכספיים היא לספק מידע למשתמשים שונים על המצב הכספי ועל ביצועי המשרד לצורך הערכה ולצורך קבלת החלטות ביחס להקצאת המשאבים. הדוחות הכספיים מוצגים בהתאם לתקני החשבונאות הממשלתיים וניתנים להשוואה לתקופות קודמות. הדוחות כוללים בין היתר: דוח על המצב הכספי, דוח על ביצוע הכספי ודוחות נוספים.