

מדינת ישראל -- משרד ראש הממשלה



הלשכה המרכזית לסטטיסטיקה
Central Bureau of Statistics
دائرة الإحصاء المركزية

חוק חופש המידע

דין וחשבון שנתי 2019

של

הלשכה המרכזית לסטטיסטיקה

ירושלים, יוני 2020

תוכן העניינים

[פרק א': הכרת הלשכה המרכזית לסטטיסטיקה ותחומי הפעילות שלה](#)

[פרק ב': המבנה הארגוני של הלמ"ס](#)

[פרק ג': בעלי תפקידים בכירים](#)

[פרק ד': פעילויות לאיכות ומצוינות](#)

[פרק ה': מקורות המידע של הלשכה המרכזית לסטטיסטיקה](#)

[פרק ו': ההנחיות המנהליות שעל פיהן פועלת הלמ"ס](#)

[פרק ז': הנגשת נתוני פרט לחוקרים](#)

[פרק ח': פרסומי הלשכה המרכזית לסטטיסטיקה ודרכי הפצתם.](#)

[פרק ט': כיצד לפנות ללמ"ס](#)

[פרק י': פניות הציבור לקבלת מידע](#)

[פרק יא': תקציב הלמ"ס והפעילות הכספית שלה](#)

פרק א': הכרת הלשכה המרכזית לסטטיסטיקה ותחומי הפעילות שלה

1. מהי הלשכה המרכזית לסטטיסטיקה?

הלשכה המרכזית לסטטיסטיקה (הלמ"ס) היא יחידת סמך עצמאית של משרד ראש הממשלה, הפועלת מכוח [פקודת הסטטיסטיקה \[נוסח חדש\], התשל"ב-1972](#) (הפקודה). משרדה הראשי של הלמ"ס נמצא ברח' כנפי נשרים 66, פינת בקי, ירושלים בנוסף, ישנם משרדים אזוריים בתל אביב ובחיפה..

הלמ"ס היא הגוף המרכזי במדינה שתפקידו לערוך פעולות סטטיסטיות ולפרסם תוצאותיהן. היא אוספת נתונים בתחומים רבים של הכלכלה והחברה בארץ, מעבדת אותם ומפרסמת את הסיכומים. המידע שמפיקה הלמ"ס עומד לשירותם של קובעי המדיניות במגזר הציבורי, במגזר הפרטי, במוסדות מחקר, סטודנטים, תלמידים ושל הציבור הרחב.

הלמ"ס מרכזת את המידע הסטטיסטי במדינה ומשלבת את הנתונים הנאספים בתחומים שונים לכדי תמונה מקיפה אודות האוכלוסייה, החברה והמשק בישראל. כמו כן מוטל על הלמ"ס לתאם את הפעילות הסטטיסטית של מוסדות המדינה ולייעץ להם בנושאים סטטיסטיים.

שלושה עקרונות מרכזיים מנחים את הלמ"ס בפעולתה: עצמאות, אמינות ושמירה קפדנית על סודיות הנתונים האישיים.

הלמ"ס **עצמאית** בניהול עבודתה – היא והיא בלבד – נושאת באחריות לתוצאות פעילותה המקצועית.

בשל השימוש בשיטות עבודה מדעיות, נהנתה הלמ"ס, בכל שנות קיומה, **מאמינות** גבוהה בקרב מוסדות המדינה והציבור בישראל ובעולם.

הקפדה על שמירת סודיותם של נתוני פרט (אישיים ועסקיים) היא נר לרגלי הלמ"ס כמחויב לפי הוראות הפקודה. ללמ"ס שני מאגרי מידע רשומים: "נתונים סטטיסטיים" (מספר 990058048) ו-"עובדים" (מספר 512266).

משרדה המרכזי של הלמ"ס נמצא בירושלים ובנוסף ישנם משרדים אזוריים בתל-אביב ובחיפה.

הלמ"ס הוקמה מיד לאחר הכרזת המדינה בחודש מאי 1948, כחלק ממוסדות הממשלה של המדינה החדשה, כיחידה במשרד ראש הממשלה, בהמשך לפעילותן של המחלקה לסטטיסטיקה של ממשלת המנדט והמחלקה לסטטיסטיקה של הסוכנות היהודית שפעלו בתקופת המנדט. קרוב ל-50 שנה שכנה הלמ"ס באזור רוממה שבירושלים ובסתיו 1999 עברה למשכנה הנוכחי בגבעת שאול, ירושלים.

2. באילו נושאים מתפרסם מידע סטטיסטי?

הלמ"ס, מפרסמת באופן שוטף מידע סטטיסטי בנושאי דמוגרפיה, כלכלה וחברה. בכלל זה נושאים כמו: אוכלוסייה, סביבה, בינוי, דיור ונדל"ן, בריאות, חינוך והשכלה, חקלאות, חשבונות לאומיים, מאזן התשלומים, סחר חוץ, מדדי מחירים, מחקר ופיתוח, ממשלה ורשויות מקומיות, פשיעה ומשפט, שוק העבודה, עלייה והגירה בין-לאומית, רמת חיים, רווחה, תחבורה, תיירות, עסקים, תעשייה, מדע טכנולוגיה ותקשורת ותרבות ובידור. נוסף על כך בהמשך להחלטת ממשלה מפרסמת הלמ"ס בשנים האחרונות גם דוח בנושא מדדי איכות חיים, קיימות וחוסן לאומי. כל פרסומי הלמ"ס מונגשים לצבור באתר הלמ"ס [בבקטלוג התוצרים](#).

3. המועצה הציבורית לסטטיסטיקה

המועצה הציבורית לסטטיסטיקה, שהוקמה בשנת 1963 מלווה את עבודתה המקצועית-מדעית של הלמ"ס. חברי המועצה מייצגים את יצרני הסטטיסטיקה וצרכניה והם נציגים של משרדי ממשלה, רשויות מקומיות, גופים ציבוריים, מוסדות אקדמיים ושל ארגונים בעלי זיקה לעבודה הסטטיסטית. חברי המועצה מתמנים על ידי ראש הממשלה.

תפקידי המועצה הם לייעץ לראש הממשלה ולשרי הממשלה בעניינים הנוגעים לפעולות הסטטיסטיות של מוסדות המדינה; לייעץ לסטטיסטיקן הלאומי בעניינים הנוגעים לפעולות הסטטיסטיות שהלשכה עורכת; לקבל ממוסדות המדינה את תוכניותיהם לעריכת פעולות סטטיסטיות ולתת חוות דעת על התיאום בין המוסדות לעניין תוכניות אלה; להציע הצעות לייעול ולפיתוח הפעולות הסטטיסטיות של מוסדות המדינה.

המועצה מקיימת מפגשי מליאה בהם מובאים לדיון הנושאים העיקריים שעל סדר היום של המערכת הסטטיסטית בישראל. בנוסף המועצה ממנה ועדות מייעצות בנושאים ספציפיים.

פרופ' ראובן גרונאו הוא יו"ר המועצה הציבורית לסטטיסטיקה.

[למידע נוסף על המועצה הציבורית לסטטיסטיקה](#).

4. קשרים בין-לאומיים

תהליכי גלובליזציה בעידן המידע, מנתבים את הלמ"ס לתהליך מואץ של השתלבות במערכת מידע עולמית, אותה מובילים הארגונים הבין-לאומיים. קשרי העבודה של הלמ"ס באים לשפר את יכולתה להשפיע על סדר היום הבינלאומי, כך שינותב לשרת צרכים לאומיים, כמו גם לחזק את יכולתה לעמוד בדרישות אספקת מידע על פי תקנים בינלאומיים. עובדי הלמ"ס עוברים הכשרות ייעודיות בקורסים בחו"ל, הם נוטלים חלק במפגשים מקצועיים רב-לאומיים, ומארחים מומחים מכל קצוות תבל.

הלמ"ס הינה ארגון מקצועי מוערך, ועובדיו תורמים להצבר הידע הסטטיסטי ואף מובילים תהליכים לשיפור הפקת המידע המשמש מדינות וארגונים. כיוון שכך, מערכת הקשרים של הלמ"ס מתרחבת ומסתעפת במסגרת פעילותם של הארגונים הבין-לאומיים ובמסגרת פעילותם של הארגונים המקצועיים הפועלים בעולם. בנוסף, הלמ"ס והמערכת הסטטיסטית כולה מספקת לארגונים הבין לאומיים השונים מידע שוטף אודות תהליכי חברתיים וכלכליים במדינת ישראל, זאת באמצעות העברת שאלונים ומידע שוטף וחד פעמי לארגונים אלו. מידע זה מועבר, לרוב על פי דרישה, ובהתאם לכללים הנהוגים בארגונים השונים.

האו"ם וסוכנותיו:

מדינת ישראל התקבלה לארגון האו"ם בשנת 1949, ולאורך השנים נטלו עובדי הלמ"ס חלק בפעילות הסטטיסטית העולמית ובפעילות האזורית שיזמו וארגנו ארגון האו"ם וסוכנותיו: ארגון העבודה הבינלאומי (ILO), קרן המטבע הבינלאומית (IMF), ארגון הבריאות העולמי (WHO), אונסקו, ארגון האו"ם לסחר ופיתוח (UNCTAD) ועוד רבים אחרים. בשנת 2017 המשיכה הלמ"ס לשפר את המידע ואת תהליכי העדכון של לוח המדדים הכלכליים המפורסמים על פי תקני קרן המטבע הבינלאומית (SDDS). הלמ"ס אף המשיכה בפיתוח סטטיסטיקה פיננסית לפי תכנית שמובילה הקרן לביצוע בשנים 2012-2019 (SDDS plus) ואשר הסטטיסטיקן הלאומי הסכים לקחת בו חלק בשם מדינת ישראל. למיזם זה שותפים משרד האוצר, בנק ישראל והלמ"ס.

מדדי ה SDG's

הלשכה המרכזית לסטטיסטיקה משמשת כמתאמת הלאומית לפרסום ודיווח בינלאומי של כלל המדדים להשגת יעדי הקיימות ל-2030 (Sustainable Development Goals 2030). היעדים לפיתוח בר קיימה אושרו על ידי כלל המדינות החברות האו"ם ב-2015. יעדים אלו מתווים חזון משותף של כלל מדינות העולם להשגת שגשוג בר קיימה עבור האנושות וכדור הארץ. במסגרת חזון זה גובשו 17 יעדים בנושאים כגון, מיגור עוני, מיגור רעב, בריאות לכל, שוויון מגדרי, צדק ושלום, שמירה על האקלים ועוד. יעדים אלו מחולקים ל-169 מטרות ול-244 מדדים. ארגוני האו"ם השונים, בהתאם לתחום מומחיותם אחראים על איסוף נתוני המדדים מהמדינות השונות. הלשכה המרכזית לסטטיסטיקה אחראית על דיווח נתוני המדדים שבאחריותה ועל איסוף דיווחים של מדדים הנמצאים באחריות משרדי ממשלה אחרים. תפקידה של הלמ"ס במסגרת זו מוגדר בין היתר בהחלטת ממשלה 4631 "שילוב יעדי הפיתוח של האו"ם לשיפור המשילות ותהליכי תכנון אסטרטגי בממשלה". בנוסף, הלמ"ס לוקחת חלק בתהליכי גיבוש המתודולוגיה של המדדים יחד עם מדינות נוספות והארגונים הבינלאומיים השונים.

האיחוד האירופי:

ישראל אינה חברה באיחוד האירופי, אך המערכת הסטטיסטית הלאומית נוטלת חלק פעיל בפעילויות האיחוד (תכנית מדסטאט), כחלק מהסכם ברצלונה 1995 ובמסגרת מדיניות השכנות האירופית, שבאה לקרב את השכנים באגן הים התיכון ובמזרח אירופה לערכים ולתקנים האירופאים. בשנת 2009 אף נחתם מזכר הבנות בילטרלי בין הלמ"ס לבין יורוסטאט, היחידה הסטטיסטית של האיחוד האירופי.

כחלק משיתופי הפעולה עם האיחוד האירופי ומדינותיה, קיימה הלמ"ס שני מיזמי תאומות (Twinning) במימון האיחוד האירופי, בין הלשכה המרכזית לסטטיסטיקה לבין הלשכה לסטטיסטיקה של דנמרק.

האחד מחודש מאי 2013 ועד סוף שנת 2014 והשני מחודש אפריל 2016 ועד חודש אוגוסט 2019 מטרת המיזמים, שיפור איכות עבודת הלמ"ס ויכולת ההשוואה הבין-לאומית של המידע הסטטיסטי אותו היא מפיקה. בכל אחד מהמיזמים התמקדו הדיונים בנושאים אחרים ([פירוט באתר האינטרנט של הלמ"ס](#))

במהלך המיזמים מומחים מדנמרק, בתמיכת מומחים מהולנד, פינלנד ואוסטריה, פולין, צרפת, איטליה, בריטניה ושוודיה ייעצו ללמ"ס ולעמיתים ממשרדי ממשלה שונים, בנושאים סטטיסטיים. הם הגיעו לישראל, לימדו במסגרת קורסים וסדנאות, ושיתפו את עובדי הלמ"ס ומנהליה בידע ובניסיון שנצבר במדינות האיחוד. המיזם אפשר מינוף של תהליכי פיתוח נרחבים ודיונים מעמיקים בדרכים לשפר איכות הסטטיסטיקה הרשמית המיוצרת במערכת הסטטיסטית הלאומית של ישראל.

מידע נוסף על מיזם זה ניתן למצוא [באתר האינטרנט של הלמ"ס](#)

ה OECD:

מדינת ישראל התקבלה לארגון לשיתוף פעולה ופיתוח כלכלי (OECD) בשנת 2010. תהליך הקבלה עצמו שהיה מותנה, בין היתר, בהתקדמות על פי מפת דרכים לסטטיסטיקה, שימש כמנוף לפיתוח סטטיסטיקה מאקרו ומיקרו כלכלית בתהליך מואץ. הלמ"ס מקפידה להשתתף בוועדות וקבוצות עבודה בארגון, כדי לקחת חלק בקביעת דרישות פיתוח סטטיסטי על פי צרכים לאומיים ובין-לאומיים, וכדי להתוודע לדרישות ולתקנים החדשים, ולקחת חלק בכל הפעילויות הסטטיסטיות האחרות שהארגון מציע ודורש.

5. פרויקטים רוחביים

אגם מידע

בסוף חודש נובמבר 2019, קיבלה הממשלה החלטה (החלטה 4753) בנוגע להגברת השימוש במידע ממשלתי לצורך שיפור המדיניות הממשלתית והגברת האפקטיביות של משרדי הממשלה- לבחון הקמה של מאגר מידע מינהלי ממשלתי, לרבות מידע מסקרי למ"ס בלשכה המרכזית לסטטיסטיקה, כתשתית מחקרית תומכת לקידום מדיניות מבוססת נתונים.

במסגרת ההחלטה הוטל על הסטטיסטיקן הלאומי להקים צוות היגוי לבחינת הקמת "אגם מידע ממשלתי" (Data Lake) בלשכה המרכזית לסטטיסטיקה, בראשותו ובהשתתפות: נציגי משרד ראש הממשלה, המטה לביטחון לאומי, רשות התקשוב הממשלתי, מטה המיזם הלאומי מטה ישראל דיגיטלית, המועצה הלאומית לכלכלה, אגף התקציבים ואגף החשב הכללי במשרד האוצר, משרד המשפטים, הרשות להגנת הפרטיות, מערך הסייבר הלאומי ונציבות שירות המדינה.

במסגרת החלטה סוכם על הקמת ועדות משנה שיעסקו בחמישה תהליכים מרכזיים:

1. הקמת אגם מידע בלשכה המרכזית לסטטיסטיקה
2. העברת מידע מהיר ללמ"ס
3. צעדים משלימים במאגרי המידע של המשרדים
4. יצירת תשתית לבחינת אפקטיביות של תכניות ופעולות ממשלתיות
5. ביסוס וחיזוק המערכת הסטטיסטית הלאומית בישראל.

הצוותים החלו לפעול ויגישו את מסקנותיהם לממשלה במהלך שנת 2020.

למ"ס דיגיטלית

מהפכת המידע משנה תהליכי עבודה ותחומי עיסוק רבים בעולם העסקי הפרטי. ארגונים משתמשים בידע שברשותם למטרות חדשות ומגוונות, מייעלים בירוקרטיה ותהליכי עבודה פנימיים כדי לייצר ערך רב יותר לצרכנים בצורה מהירה ויעילה ככל הניתן. מהפיכת המידע מתחוללת גם במגזר הציבורי, במסגרת זו, הלשכה המרכזית לסטטיסטיקה כגוף המידע והנתונים הרשמי של מדינת ישראל מקיימת תהליך עומק שמטרתו לייעל את תהליכי העבודה, לקצר את לוחות הזמנים, להתייעל, ולייצר ערך רב יותר למשתמשים במידע.

בסוף שנת 2019 התקשרה הלמ"ס עם חברת ייעוץ אסטרטגית, ומקיימת תהליכי אבחון ובנייה של תכנית אסטרטגיה דיגיטלית רב שנתית.

מטרת הפרויקט: עיצוב ויישום סביבה דיגיטלית תומכת חדשנות בלשכה המרכזית לסטטיסטיקה לאור תפיסת המודרניזציה בסטטיסטיקה בעולם תוך שמירה על איכות התוצרים הסטטיסטיים.

התפוקות המצופות מהפרויקט:

- קיצור לוחות הזמנים להפצה
 - העצמת התוצרים הסטטיסטיים (היקף/תדירות/עומק נתונים)
 - אופטימיזציה של חווית המשתמש
 - התייעלות במשאבים וכח אדם
 - הטמעת תרבות ארגונית תומכת חדשנות
- כל הפעולות ייושמו על ידי בניית תכנית לכינון תרבות ארגונית תומכת חדשנות וייעול תהליכים בשלבים השונים, ובכללם:

1. פעולת איסוף המידע, בין היתר באמצעות מקורות מידע מעולם ה- Big Data, Internet Of Things, קציר מידע ועוד.
2. ייעול תהליך העיבוד באמצעים דיגיטליים כדוגמת Machine learning, Artificial Intelligence או כל יישום טכנולוגי אחר.
3. ייעול תהליכי הפצת והנגשת המידע לבעלי עניין.

מערכת סטטיסטית הלאומית- מס"ל

הלשכה המרכזית לסטטיסטיקה קיבלה מתוקף פקודת הסטטיסטיקה את האחריות על קידום הסטטיסטיקה בישראל ובניית מערכת סטטיסטית לאומית- מס"ל. סטטיסטיקה רשמית בישראל מיוצרת במספר רב של משרדי ממשלה בישראל וגופים ציבוריים. המערכת סטטיסטית הלאומית מקבלת ביטוי בקשרי עבודה מקצועיים שוטפים בין הדרג המקצועי במשרדים לבין הלשכה המרכזית לסטטיסטיקה.

מערכת סטטיסטית רשמית, מתואמת ואיכותית היא משימה לאומית והתוצאות שלה ישפיעו על קידום קבלת החלטות תמוכות נתונים בכל התחומים. בין הפעולות שנעשו עד כה, למיסוד המערכת הסטטיסטית הלאומית (המס"ל):

- **מיפוי המערכת הסטטיסטית-** איתור השותפים המייצרים סטטיסטיקה רשמית בישראל, במטרה ליצור תמונת מצב של המערכת הסטטיסטית בישראל, לצורך בניית תוכנית עבודה לאומית.
- **תוכנית הדרכה למס"ל-** מיצוב הלמ"ס כגורם המקצועי הרשמי המתווה דרך והכשרה מקצועית לכל העוסקים בסטטיסטיקה רשמית כפי שמצוין בפקודת הסטטיסטיקה.
- **כנס מס"ל שנתי-** גיבוש קהילת יצרני הסטטיסטיקה הרשמית באמצעות מפגש שנתי.
- **ייעול והעמקת שיתופי פעולה קיימים בין הלמ"ס לבין משרדים שותפים במס"ל-** קידום איכות העבודה הנעשית, בחינת אתגרים קיימים ומציאת פתרונות עבורם

פרק ב' : המבנה הארגוני של הלמ"ס (נכון לחודש יוני 2020)

בראש הלמ"ס עומד הסטטיסטיקן הלאומי. הסטטיסטיקן גם מנחה את המערכת הסטטיסטית הלאומית לפי הוראות הפקודה. בניהול הלשכה מסתייע המנכ"ל במשנה לסטטיסטיקן הלאומי המשמש גם כמנהל חטיבת מיקרו, מנהל חטיבת מאקרו, סמנכ"ל בכיר למנהל והון אנושי וחשב המשרד. לצד אלו קיימים שני גופי ניהול: ההנהלה המצומצמת (לרוב פורום מצומצם יותר של חברי הנהלה בכירים לפי החלטת הסטטיסטיקן) וההנהלה הרחבה בה משתתפים מנהלי אגף בכירים. מצ"ב תרשים המבנה הארגוני בעמוד הבא.

הארגון מחולק ליחידות מקצועיות/נושאיות וליחידות מנהליות וטכנולוגיות, התומכות בעבודתו הסטטיסטית של הלמ"ס. בלמ"ס מספר אגפים נושאים שכל אחד מהם אחראי לנושא מיוחד.

אגפים נושאים

חטיבת מאקרו:

- אגף בכיר מקרו כלכלה
- אגף בכיר תשתית כלכלה.
- אגף בכיר עסקים-כלכלה.

חטיבת מיקרו:

- אגף בכיר מיקרו כלכלה:
- אגף בכיר דמוגרפיה ומפקד
- אגף בכיר חינוך וחברה

מדען ראשי

אגף בכיר מתודולוגיה סטטיסטית

יחידות מנהליות וטכנולוגיות

לשכת הסטטיסטיקן הלאומי

לשכה משפטית

אגף בכיר מינהל ומשאבי אנוש

אגף בכיר ביקורת פנים ותלונות הציבור

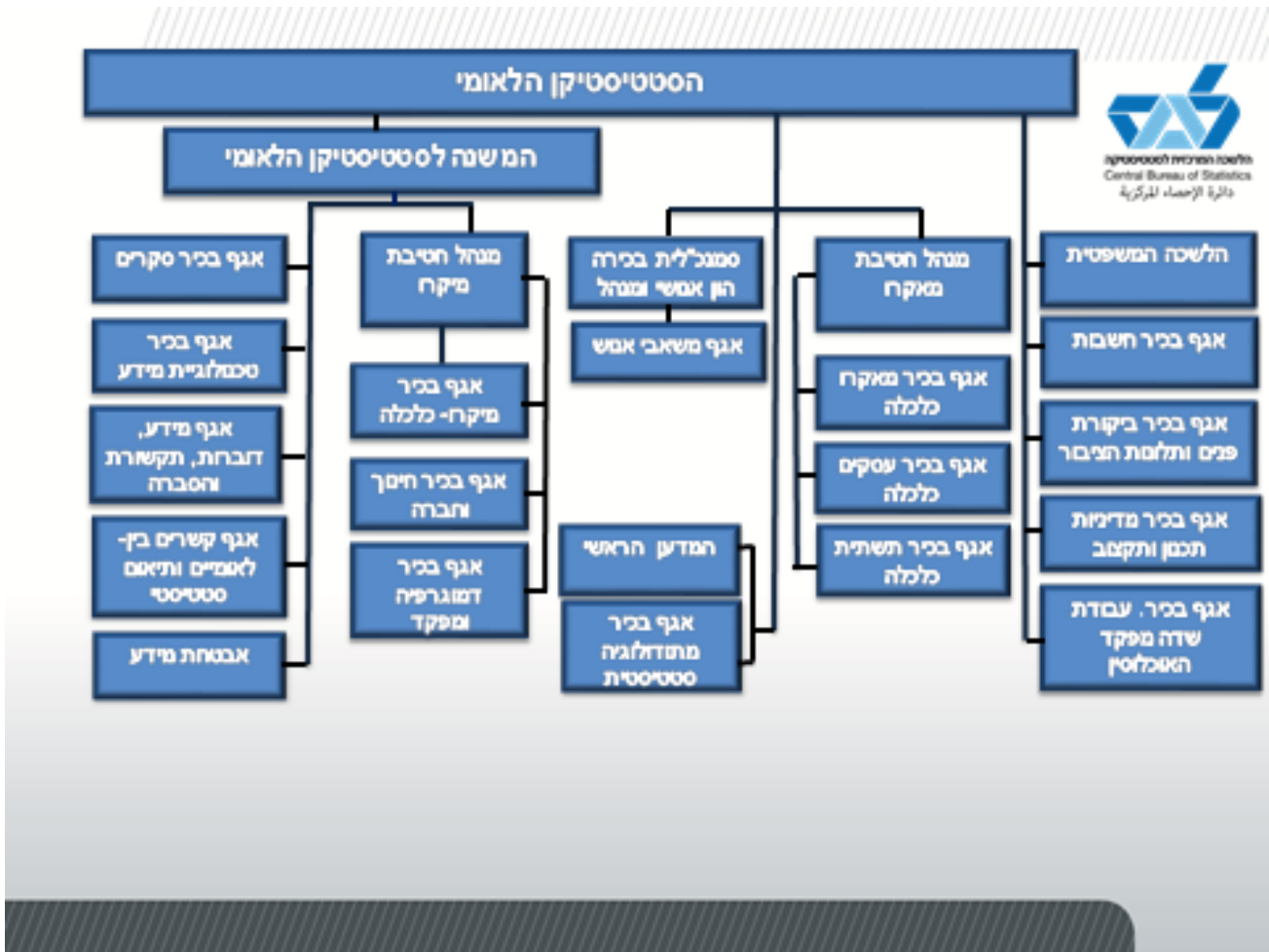
אגף בכיר סקרים

אגף בכיר עבודת השדה, מפקד אוכלוסין

אגף בכיר טכנולוגיות מידע

אגף בכיר מדיניות, תכנון ותקצוב

אגף חשבונות



פרק ג' : בעלי תפקידים בכירים*

שם פרטי ומשפחה	תפקיד
פרופ' דני פפרמן	הסטטיסטיקן הלאומי ומנהל הלשכה
מר יואל פינקל	המשנה לסטטיסטיקן הלאומי
גב' סיגלית סוסנה	סמנכ"לית ומנהלת אגף בכיר, הון אנושי ומינהל
מר גרמן קונסטנטינובסקי	חשב בכיר (כפוף למש' האוצר)
עו"ד מיכל חורין	היועצת המשפטית
מר עוז שמעוני	מנהל חטיבת מאקרו
פרופ' משה פולק	המדען הראשי
גב' טלי טל	מנהלת אגף בכיר, תשתית-כלכלה
גב' אביגיל לוי	מנהלת אגף בכיר, עסקים-כלכלה
גב' לואיזה בורק	מנהלת אגף בכיר, מתודולוגיה סטטיסטית
מר שחר כ"ץ	מנהל אגף בכיר, מערכות מידע
גב' לימור צ'רנוצקי	מנהלת אגף בכיר, סקרים
גב' מרב אורן (יפתח)	מנהלת אגף בכיר, מיקרו כלכלה
גב' אוליביה בלום	מנהלת אגף בכיר, דמוגרפיה ומפקד
מר ניצן הכהן	מנהל אגף בכיר, עבודת שדה מפקד האוכלוסין
גב' נעמי פריש צחמן	מנהלת אגף בכיר, מאקרו כלכלה
גב' אורית לזין	מנהלת אגף בכיר, חינוך וחברה
גב' סימה אסף	מנהלת אגף בכיר, ביקורת פנים ותלונות הציבור
מר אליאסף ורמן	מנהל אגף בכיר, מדיניות תכנון ותקצוב

ליצירת קשר ניתן לפנות בדרכים הבאות:

מייל: info@cbs.gov.il

טלפון: 02-6592666 בימים ראשון עד חמישי בין השעות: 09:00-16:00

דואר: רח' כנפי נשרים ת"ד 34525 ירושלים, מיקוד 956456

* נכון לחודש יוני 2020.

פרק ד': פעילויות לאיכות ומצוינות

קידום וטיפוח איכות ומצוינות ארגונית הינו יעד מרכזי בלשכה המרכזית לסטטיסטיקה. הצטיינות היא הדופק הארגוני ומתבטאת בחתירה לשיפור וקידום מתמיד, מודעות להזדמנויות ולאילוצים שמציבה הסביבה הארגונית ומימוש הפוטנציאל הארגוני תוך חתירה למטרות, פתרון בעיות והצבת רף עולה של סטנדרטים. האיכות והמצוינות הארגונית מבוססת על תרבות ארגונית התומכת בגישות של שותפות פנים ארגונית, למידה ארגונית ושיפור מתמיד.

פרויקט "הבמה לחדשנות"

הלשכה המרכזית לסטטיסטיקה נבחרה ע"י האגף לאיכות ומצוינות בשירות המדינה להוביל יישום של תכנית "הבמה לחדשנות", כחלק ממהלך לקידום מצוינות ארגונית. התוכנית מאפשרת לעובדים להגיש הצעות לייזום חדשנות ופתרונות חדשניים, במסגרת חמישה אתגרים נבחרים אתם מתמודד הארגון.

בעידן הנוכחי בו קצב השינויים מהיר, הטכנולוגיה מתפתחת ומשתפרת מידי יום, הלמ"ס כמי שאמונה על הסטטיסטיקה הרשמית של מדינת ישראל ניצבת בפני אתגרים חדשים ומחויבת להתאים את עצמה לסטנדרטים גבוהים של איכות, עדכניות, מקצועיות ורלוונטיות ולכן החדשנות היא אחד מערכי הליבה שעל הארגון לטפח. ההצעות שהוגשו ע"י העובדים הוצגו בפני וועדה משרדית ייעודית שהוקמה לטובת התהליך, הוועדה גיבשה את החלטתה בהתאם לקריטריונים מקצועיים ורלוונטיים. כמו כן קבעה הוועדה המשרדית חונך מלווה- מומחה לכל עובד/צוות שהצעתו ליוזמת חדשנות נבחרה, זאת לשם קידום היוזמה והכנת מסמך ייזום. לאחר גיבוש ההצעה נערך אירוע גמר-"האקטון", בהשתתפות הנהלת הארגון ועובדי הלמ"ס, שם הציגו יוזמי ההצעות שנבחרו ע"י הוועדה. במעמד זה העובדים לקחו חלק בבחירת ההצעות הזוכות. לאחר שקלול קולות חברי הוועדה, ההנהלה והעובדים בחרו 3 יוזמות זוכות לפיתוח יישום והטמעה.

תכנית הפרס לצוותי שיפור מצוינות ארגונית בשירות המדינה לשנת 2019.

צוותי השיפור עוסקים בנושאים טעוני שיפור בארגון, הדורשים פתרונות יצירתיים: לחסכון משמעותי בתקציב, שיפור בדפוסי העבודה, פיתוח הידע המקצועי, שיפור בשביעות רצון הלקוחות ועוד. מטרת התכנית הינה לעודד ולהוקיר יוזמות נבחרות של צוותי שיפור אשר הובילו לתוצאות משמעותיות. בשנת 2019 הוגשה לנציבות שירות המדינה הצעה של צוות אגפי לחדשנות מתודולוגית באגף עסקים כלכלה.

פרק ה': מקורות המידע של הלשכה המרכזית לסטטיסטיקה

למ"ס שני מקורות מידע עיקריים: מקור אחד הוא הרישומים המינהליים שמבצעים מוסדות המדינה בעת התרחשותם של אירועים שונים בחיי התושבים או במהלך חיי המשק והחברה. כך, למשל, מתבצע רישום של שינויי כתובת של תושבים, לידות, פטירות, קבלת תארים אקדמיים, קבלת רישיון נהיגה, תאונות דרכים, פעולות ייצוא וייבוא, מאגר עוסקי מע"מ, מאגר המעסיקים מן המוסד לביטוח לאומי, מתן קצבאות על ידי המוסד לביטוח לאומי ועוד. הלמ"ס אוספת נתונים אלו אותם היא מעבדת ומפרסמת בצורת סיכומים סטטיסטיים.

מקור המידע השני הוא סקרים ומפקדים שעורכת הלמ"ס ואשר באמצעותם היא אוספת באופן ישיר, באמצעות השבה עצמית, ראיון פנים אל פנים או ראיון טלפוני, מידע ממשקי בית, ומעסקים – חנויות, מפעלים וחברות שונות.

בסקרים משתתף מדגם של האוכלוסייה, אשר נבחר בשיטות סטטיסטיות מדעיות כך שייצג את כלל האוכלוסייה. הלמ"ס מקפידה במיוחד על איכות המדגמים ומשקיעה מאמצים רבים בפקידת כל מי שנבחר למדגם. בכך היא פועלת בהתאם לסטנדרטים הגבוהים הנהוגים במדינות המתקדמות.

מפקדים

מפקד, בשונה מסקר, כולל את כל האוכלוסייה הרלוונטית; נתוני מפקד האוכלוסין בישראל נאספים מכל התושבים הקבועים של המדינה, ובמפקדי החקלאות משתתפים כל המשקים החקלאיים.

בשנת 2008 ערכה הלמ"ס לראשונה מפקד משולב, בו נאספו נתונים מקבצים מנהליים קיימים, כשהציר המרכזי בהם הוא מרשם האוכלוסין, ואילו הפניה לאוכלוסייה נעשתה בסקרים מדגמיים בהם נאספו נתונים רק מחלק מהאוכלוסייה, במטרה לתקן ולהשלים את המידע בקבצים המנהליים.

מפקד 2020 נמצא בתהליכי תכנון מתקדמים וגם הוא יהיה מפקד משולב אך במתודולוגיה שונה. השימוש במידע מנהלי יתרחב, הפיתוח הסטטיסטי יאפשר דגימה יעילה יותר ואפקטיבית לצורך איסוף נתונים מהאוכלוסייה בסקר מדגמי, והאוכלוסייה שתעלה במדגם תוכל להשיב על השאלון המפקדי באינטרנט, בטלפון או פנים אל פנים. שאלון המפקד יהיה 'שאלון חכם' תפור אישית לכל נדגם, כך שמי שיימצא עבורו מידע מנהלי מהימן, לא יתבקש לספק מידע זה במפקד.

לראשונה, איסוף הנתונים הישיר מהאוכלוסייה, בטלפון ובשטח, ייעשה באמצעות ספקי שירותים פרטיים. בכך תימשך המגמה של הרחבת השימוש במידע מנהלי קיים, הקטנת נטל ההשבה מהאוכלוסייה והקטנת עלויות המפקד.

מפקד חקלאות - בשנת 2018 התבצע שלב איסוף הנתונים במסגרת מפקד החקלאות הארצי. זהו מפקד החקלאות הראשון שמתקיים מזה כמעט 40 שנה (המפקד האחרון התקיים ב-1981).

מטרת המפקד היא לקבל תמונת מצב עדכנית על החקלאות ועל מבנה המשק החקלאי בישראל לאור השינויים שחלו בהם בעשורים האחרונים. את תכנונו ליוותה ועדת היגוי שכללה נציגים משרדי ממשלה, מהאקדמיה ומארגוני החקלאים. בנוסף ליוותה את המפקד ועדת מעקב פנימית, בה היו חברים נציגים מכל היחידות הרלוונטיות.

הממצאים שנאספו עובדו במהלך שנת 2019, [פרסמו נתונים עדכניים](#) על מספר המשקים לסוגיהם, מבנה המשקים, היקף השטחים החקלאיים, סוגי הפעילות החקלאית והלא חקלאית, מספר המועסקים בכל משק ועוד. נתוני המפקד הועמדו לרשות מקבלי ההחלטות, החוקרים, החקלאים והציבור הרחב, ומהווים בסיס לקביעת מדיניות בענף החקלאות.

סקרים מרכזיים שבוצעו בלמ"ס - 2019

הלשכה עורכת סקרים שוטפים וסקרים המתבצעים במחזוריות קבועה או באופן חד פעמי. בסקרים השוטפים נאספים נתונים ממשקי הבית (ממשפחות) ונתונים מעסקים כגון חנויות, מפעלים ופירמות שונות. שיתוף הפעולה המתמשך של הציבור הרחב, של משרדי ממשלה, של ארגונים ושל מפעלים עם הלמ"ס, הוא שמאפשר ללמ"ס להפיק את המידע הסטטיסטי המשמש את החברה על כל מגזריה. להלן רשימת סקרים מרכזיים שנערכו בשנת 2019.

סקרי משפחות / נפשות מרכזיים בשנת 2019

- סקר כוח אדם
- סקר הוצאות משקי הבית
- הסקר החברתי – מוביליות חברתית
- סקר ארוך טווח
- סקר בטחון אישי.

סקרי עסקים מרכזיים בשנת 2019

- מדד המחירים לצרכן
- מדדי התעשייה
- משרות פנויות ומגמות
- שרותי הארחה – אורחים ולינות
- בנייה – התחלות וגמר בנייה
- סקר איכות הסביבה

[מידע נוסף על סקרי הלמ"ס](#)

פרק ו' : ההנחיות המנהליות שעל פיהן פועלת הלמ"ס

הנחיות מנהליות הן הכללים הנורמטיביים שהרשות הציבורית קובעת לעצמה והן נועדו להדריך אותה במילוי תפקידיה.

1. [חזון הלמ"ס](#)
2. [כללי האתיקה של הלמ"ס](#)
3. "תקנון עבודת סטטיסטיקה" המבוסס על Statistics Code of Practice for the European Neighbourhood South Countries.
4. [נוהל חדר מחקר](#)

פרק ז' : הנגשת נתוני פרט לחוקרים

במסגרת תפקידה של הלמ"ס לשתף פעולה עם מוסדות מדינה אחרים לפי סעיף 3(2) לפקודה, מאפשרת הלמ"ס לחוקרים ממוסדות מדינה לערוך מחקרים על נתוני פרט בלתי מזהים מפורטים יותר בחדר המחקר של הלמ"ס, בכפוף לאישור המשנה לסטטיסטיקן הלאומי אודות זיקת המחקר לעבודת הלמ"ס, עריכת הסכם מחקר, גיוס כל חוקר כמתנדב בלמ"ס הכפוף להוראות הפקודה, ותשלום בגין הכנת קובצי מחקר ועלויות נלוות. עבודת המחקר נערכת בסביבה בטוחה בחדרי המחקר של הלמ"ס. ללמ"ס חמישה חדרי מחקר: במשרד הראשי של הלמ"ס בירושלים, במשרדי הלמ"ס במרחב חיפה ותל אביב, במשרד האוצר, ובבנק ישראל. חדר המחקר של הלמ"ס הנמצא בבנק ישראל מבוסס על מערכת גישה מרחוק. במהלך שנת 2019 הלשכה פעלה להקמת חדר מחקר נוסף במרכז הבין תחומי בהרצלייה, נכון מועד לכתובת הדו"ח עדין אינו פועל. מידע נוסף על [הנגשת נתוני פרט לחוקרים](#) מצוי באתר האינטרנט של הלמ"ס.

פרק ח' : פרסומי הלשכה המרכזית לסטטיסטיקה ודרכי הפצתם

1. מגוון פרסומי למ"ס

א. פרסומי הלמ"ס

הלשכה המרכזית לסטטיסטיקה אוספת, מעבדת ומפרסמת נתונים במגוון רחב של תחומים. רוב הנתונים מפורסמים [באתר הלמ"ס](#) וניתנים להורדה ולהדפסה בחינם. חלק מהפרסומים והשירותים הנלווים של הלמ"ס חייבים בתשלום בהתאם [למחירו](#) שמתעדכן לפי הצורך.

ב. הודעות לתקשורת

הלמ"ס מפרסמת כמעט מדי יום הודעות הכוללות ממצאים ראשונים מתוך עבודותיה ומחקריה. באתר הלמ"ס ניתן למצוא את [תחזית פרסום ההודעות לתקשורת](#). ההודעות עולות לאתר האינטרנט מדי יום בשעה 13:00 (לא כולל ימי שישי ושבת, מלבד הודעת מדדי מחירים), ומופצות בדוא"ל לתקשורת ולרשימות הדיוור (הכוללות משרדי ממשלה, רשויות מקומיות, מגזר עסקי, מגזר פרטי, וכיו"ב). לחלק מהמנויים נשלחת הודעת SMS. בשנת 2019 פרסמה הלמ"ס 414 הודעות לתקשורת.

ג. מפות ותוצרי ממ"ג (GIS)

בלמ"ס מערכת מידע גאוגרפי. ניתן להזמין מפות ותוצרי ממ"ג אחרים [המופיעים בקטלוג](#).

ד. קבצים לשימוש הציבור (PUF - Public Use File)

קבצים אלו הינם קבצים העומדים לרשות הציבור הרחב בכפוף לרישיון שימוש של הלמ"ס. קובץ ה-PUF מכיל פירוט די הצורך לביצוע מחקר בסיסי תוך שמירת הסודיות. [להזמנת PUF וחתימה על רישיון שימוש](#).

ה. ניירות עבודה

סדרת פרסומים (החל משנת 2002) שמטרתה לעודד מחקר המבוסס על נתוני הלמ"ס באמצעות חוקרים עצמאים. הללו אינם פרסומים רשמיים של הלמ"ס. הדעות והמסקנות המובאות בפרסומים אלה, הן של המחברים עצמם ואינן משקפות בהכרח את הדעות והמסקנות של הלמ"ס (ניתן לראות את הפרסום באתר הלמ"ס באינטרנט). רשימת [ניירות העבודה](#) מתפרסמת באתר וניתן לבצע חיפוש לפי מחבר ונושא.

2. עיבודים מיוחדים

קיימת אפשרות לרכוש עיבודי נתונים מיוחדים (על פי דרישה) של החומר הגולמי מתוך סקרים שונים ומתוך עבודות אחרות המתבצעות על ידי הלמ"ס. שירות זה ניתן בתשלום כפעולה נלווית לתפקידה הייעודי של הלמ"ס לפרסום תוצאות של פעולות סטטיסטיות. למידע נוסף, יש לפנות ל-ibudim@cbs.gov.il.

3. אתר האינטרנט – מקור מרכזי לנתונים ולתוצרים

[אתר האינטרנט של הלמ"ס](#). מאפשר למשתמשים לקבל מידע מקיף ועדכני על נתוני הלמ"ס בתחומי דמוגרפיה, כלכלה וחברה, לרבות בלוחות, תרשימים ומפות. כל זאת, לצד מידע נלווה כגון הגדרות והסברים, כמו גם אפשרויות מתקדמות לשימוש במחוללי לוחות בהתאם לבקשותיו של כל משתמש. האתר מבוסס על טכנולוגיה מתקדמת והוא בעל עיצוב חדשני. הוא תוכנן ופותח באופן שיענה על צרכיהם של אנשים עם מוגבלות והוא מאפשר לקרוא ולבצע פעולות באופן קל וידידותי.

4. הלמ"ס ברשתות החברתיות

מידע נוסף אודות הלמ"ס והמגוון הרחב של הנתונים שהיא אוספת, מעבדת ומפרסמת ניתן למצוא ברשתות החברתיות - [בדף הפייסבוק](#) ו**באינסטגרם** של הלמ"ס, [וכן בדף הטוויטר](#) ו**בערוץ היוטיוב** של הלמ"ס. התאמת התכנים לפרסום ברשתות החברתיות נעשה במטרה להגיע לקהל רחב באופן ישיר ובלתי מתווך, באופן ידידותי וקליט למשתמשים שאינם נחשפים בדרך כלל ללמ"ס ולנתוניה. התכנים ברשתות החברתיות מונגשים באמצעים שונים כגון אינפוגרפיקה (עיצוב מידע), סרטוני וידאו ותמונות.

5. פעולות הסברה ופרסום

הלמ"ס פועלת להפקת חומרי הסברה ולהפצתם, ובכלל זה גם מצגות מערכי שיעור, וכן השתתפות בהדרכות, כנסים מקצועיים, ימי עיון והרצאות. ההדרכות וההרצאות נבנות בהתאם לקהלי היעד השונים כגון מורים, מידענים, סטודנטים, חוקרים, משרדי ממשלה, רשויות מקומיות, גופי מחקר, מגזר עסקי, פרטי וכיו"ב. הפקת חומרי ההסברה, ההדרכות וההרצאות, כוללים בין היתר היכרות עם: הלמ"ס ותפקידיה; הנושאים שבהם היא אוספת, מעבדת ומפרסמת נתונים; מקורות הנתונים (סקרים – עסקים, משפחות, קבצים מנהליים); קהל המשתמשים; והשימושים השונים במידע.

ימי עיון וכנסים מקצועיים מהווים מקום מפגש נוסף וחשוב בקשר עם הציבור.

לתיאום הדרכות והרצאות ניתן ליצור קשר עם יחידת ההסברה שבאגף דוברות, תקשורת והסברה:

כתובת: כנפי נשרים 66, ת"ד 34525, ירושלים, מיקוד 9546456. דוא"ל: info@cbs.gov.il

ובטלפון: 02-6592666.

פרק ט': כיצד לפנות ללמ"ס

כל מידע רשמי המתפרסם ראוי להפצה לציבור, וזכותו של הציבור לקבלו ללא הגשת כל בקשה מיוחדת. אם המידע המבוקש לא פורסם ומצריך עיבוד מיוחד שאושר מבחינת ועדת סודיות הוא כרוך בתשלום ומתומחר על פי כללים המתפרסמים [במחירו](#) הלמ"ס באתר האינטרנט.

1. דרכים לקבלת מידע מהלמ"ס

- באמצעות אתר האינטרנט ע"י הורדה ו/או שליפת מידע, ושימוש בכלים האינטראקטיביים כמו מחוללי הלוחות, המפות ומאגרי המידע.
- באמצעות פנייה ישירה בטלפון ו/או ביקור במרכז למידע סטטיסטי בירושלים.
- באמצעות פנייה בכתב, בדוא"ל או בפקס למרכז למידע סטטיסטי בירושלים.
- ביקור בספרייה בירושלים בה קיימים כל פרסומי הלמ"ס לרבות פרסומים ארכיונים וגם קיימים שירותי צילום וסריקה.
- הזמנת עיבודים מיוחדים שאינם מתפרסמים באופן קבוע ומופקים על פי דרישת לקוח, באמצעות פנייה לאגפים המקצועיים דרך יחידת המידע שבאגף דוברות, תקשורת והסברה.
- פניה להגשת בקשה לעבודה בחדר מחקר, באמצעות פנייה בדוא"ל research@cbs.gov.il
- באמצעות הזמנה ותיאום של הדרכות והרצאות של יחידת ההסברה שבאגף דוברות, תקשורת והסברה.
- מידע נוסף ניתן למצוא ברשתות החברתיות: [בדף הפייסבוק](#) ו**באינסטגרם** של הלמ"ס [וכן בערוץ היוטיוב](#) של הלמ"ס.

2. פרטים ליצירת קשר

הלשכה המרכזית לסטטיסטיקה, כנפי נשרים 66 פינת רחוב בקי, ת"ד 34525, ירושלים, מיקוד 9546456.
 דוא"ל: info@cbs.gov.il. טלפון: 02-6592666. פקס: 02-6521340.
 משרדי הלמ"ס פתוחים לקהל בימים א'-ה' בין השעות 09:00-13:00. שירות טלפוני ניתן בין השעות 09:00-16:00.
 ספריית הלמ"ס שבמשרדי הלמ"ס בירושלים פתוחה לקהל בימים א'-ה' בין השעות 09:00-14:00.
 טלפון: 02-6592032.
 הזמנת עיבודים מיוחדים מתבצעת באמצעות פנייה למרכז למידע סטטיסטי בירושלים בטלפון: 02-6592666, או בדוא"ל ibudim@cbs.gov.il.
 לפניית של נדגמים בסקרי הלמ"ס: skarim-lamas@cbs.gov.il

פרק י': פניות הציבור לקבלת מידע 2019

1. פניות על פי חוק חופש המידע

דיווח הממונה על העמדת מידע לציבור

הלשכה המרכזית לסטטיסטיקה

שנת 2019

אופן המענה לבקשה

אחוזים	מספר	
50%	3	1. הרשות מסרה את כל המידע המבוקש
17%	1	2. הרשות מסרה את המידע המבוקש באופן חלקי
33%	2	3. הרשות דחתה את הבקשה למסירת מידע
0%	0	4. הטיפול בבקשה הופסק בשל אי תשלום אגרה
0%	0	5. הטיפול בבקשה הופסק מטעמים הנוגעים לפונה
0%	0	6. הטיפול בבקשה טרם הסתיים
100%	6	סה"כ

עילות דחייה מרכזיות:

אחוזים	מספר	
40%	2	8 (3)- לא ניתן לאתר את המידע או שאינו מצוי בידי הרשות
40%	2	9 (ב)(1) שיבוש תפקוד הרשות
20%	1	9 (ב)(4) דיונים פנימיים
100%	5	סה"כ

זמן טיפול

אחוז	מספר	
33.3%	2	לא עלה על 15 יום
16.7%	1	בין 16-30 יום
50.0%	3	בין 31-60 יום
0%	0	בין 61-120 יום
0%	0	מעל 120 יום
100%	6	סה"כ

אגרות

סך אגרות שנגבו	20 ₪
----------------	------

עתירות: לא הוגשו עתירות בשנת 2019.

2. פניות הציבור לקבלת מידע סטטיסטי (שלא לפי חוק חופש המידע)

להלן התפלגות מספר הפניות החודשי בממוצע ב-2019 לקבלת מידע מיחידת המידע של הלמ"ס: כ-1,500 פניות בחודש בכתב ובדוא"ל לבקשת מידע (בירושלים ובתל אביב). כ-1,500 פניות טלפוניות בחודש לבקשת מידע מצוות המידענים שבמרכז המידע (בירושלים ובתל אביב). כ-7 מבקרים בממוצע מדי יום בספריות ובמרכזי המידע של הלמ"ס כולל חוקרים מבחוץ העובדים בחדר מחקר (באישור היועץ המשפטי). עשרות פניות נוספות בחודש הגיעו לדף הפייסבוק של הלמ"ס בנושא דרושים, שאלות הנוגעות לקבלת מידע ונתונים סטטיסטיים. כ-130 עיבודים מיוחדים הוזמנו ונמסרו.

3. הגשת בקשות לפי חוק חופש המידע

לפי סעיף 3 לפקודה הסטטיסטיקה בין תפקידי הלשכה לאסוף ולפרסם תוצאותיהן של פעולות סטטיסטיות. כמו כן לפי סעיף 16 לפקודה, על הלמ"ס לערוך את הסטטיסטיקה ושאר הפרטים שנאספו מכח הפקודה בלוחות מתאימים ולפרסם אותם או חלק מהם בהתאם להנחיית הסטטיסטיקן הלאומי. מכאן שקיימים שני מסלולים לקבלת מידע מהלמ"ס - האחד באמצעות חוק חופש המידע, לפניות הקשורות בהתנהלות הרשות ופעילותה, והמסלול השני לקבלת נתונים סטטיסטיים ועיבודים סטטיסטיים מיחידת המידע בלמ"ס (בסעיף 2 בפרק ח' ישנה התייחסות מפורטת לכלל האפשרויות לפניה ללמ"ס לקבלת מידע). במקרה של ספק, ניתן לפנות לבירור מקדים באחד מהמסלולים. במהלך שנת 2019 נרשמה ירידה במספר הפניות ללמ"ס לקבלת מידע במסגרת חוק חופש המידע וזאת בזכות הפעולות הרבות שנעשות על ידי הלמ"ס במסגרת פרסום והנגשת המידע לציבור בערוצים השונים. פניות לקבלת נתונים סטטיסטיים המגיעים במסלול חופש המידע מועברות ליחידת המידע ואינן נספרות במניין הפניות השנתי.

מידע נוסף על יישום חוק חופש המידע נמצא [בדף חופש המידע](#) באתר הלמ"ס. יש להגיש כל בקשה לפי חוק חופש המידע לממונה על חופש המידע של הלמ"ס באמצעות [טופס בקשה מקוון](#).

פרק י א' : תקציב הלמ"ס והפעילות הכספית שלה

1. תקציב הלמ"ס (באלפי ₪)

שם הסעיף	ביצוע תקציב ברוטו (ללא התחייבות) - 2019	תקציב מעבר (ברוטו) 2020
0453 סטטיסטיקה ממלכתית	267,521	247,385
045301 למ"ס	256,524	247,385
045302 ביצוע סקרים חיצוניים	10,997	

הסבר

תקציב הלמ"ס, מיועד לביצוע סקרים ופעולות סטטיסטיות, באופן שישקף את סדר העדיפות של הלמ"ס, לשם כך הוגדר התקציב הבסיסי = תקציב נטו. תכנית העבודה של הלמ"ס, כוללת גם פעולות המוזמנות ע"י גורמים חיצוניים, לצורך כך מתקבל תקציב נוסף, תקציב מותנות = תקציב ברוטו. מבנה התקציב מתחלק כך שכ-76% מהתקציב מיועד להוצאות שכר עבודה ו-24% מיועדים להוצאות מסוג קניות. הלמ"ס, כמשרדי ממשלה אחרים, לא הצליחה לשלם בפועל עבור כל השירותים שרכשה ולצורך כך יצרה העברות תקציב משנה לשנה. הסיבה המרכזית ליצירת עודפים היא השלב המאוחר בו הועברו העודפים המחויבים משנת 2018. מורכבות תהליך הרכש הממשלתי עשוי להימשך חודשים רבים ולדרוש אישורים מגורמים רבים.

הסבר שנה קודמת

תקציב הלמ"ס מיועד למימון, עריכת דוחות סטטיסטיקה שוטפים ופעולות מיוחדות הדרושות לקיום המערכת הסטטיסטית. כמו כן למימון פעולות סטטיסטיות ייחודיות על ידי הלמ"ס כגון: סקר ארוך טווח, סקר **piaac** וסקר מב"ת, "חזרה כללית למפקד" כחלק מהיערכות הלשכה לקראת עריכת מפקד האוכלוסין. מבנה התקציב מחולק לסעיפי שכר עבודה וסעיפי קניות.

2. הפעילות הכספית של הלמ"ס

הפעילות הכספית של הלמ"ס מתבססת על הוראות חוק, תקשי"ר, להוראות התכ"ם והודעות החשב הכללי הרלוונטיות. יחידות המינהל השונות (מינהל ותקציב, לשכה משפטית וחשבות) מתעדות באופן נאות ובאמצעים הנדרשים המתאימים את הביצוע הכספי לצורך מעקב וביקורת. הפעילות מקבלת ביטוי תקציבי וחשבונאי נאות בספרי היחידה הן באופן שוטף והן בדוחות הכספיים. בעקבות הרפורמה בחשבונאות הממשלתית מנוהלים הרישומים החשבונאיים במשרדי הממשלה במערכת מרכז"ה. הרישום מתבצע באופן דואלי, הן על בסיס מצטבר לצרכים חשבונאיים והן על בסיס מזומן לצרכי ניהול התקציב. הלמ"ס מפרסמת את נתוני הדוחות הכספיים המבוקרים החל משנת 2010 במסגרת הדוחות הכספיים של מדינת ישראל. הדוחות הכספיים הם הצגה מובנית של מצבו הכספי של המשרד למועד הדיווח ושל העסקאות שבוצעו על ידו בתקופת הדיווח. מטרת הדוחות הכספיים היא לספק מידע למשתמשים שונים על המצב הכספי ועל ביצועי המשרד לצורך הערכה ולצורך קבלת החלטות ביחס להקצאת המשאבים. הדוחות הכספיים מוצגים בהתאם לתקני החשבונאות הממשלתיים וניתנים להשוואה לתקופות קודמות. הדוחות כוללים בין היתר: דוח על המצב הכספי, דוח על ביצוע כספי ודוחות נוספים.