

מדינת ישראל -- משרד ראש הממשלה



הלשכה המרכזית לסטטיסטיקה
Central Bureau of Statistics
دائرة الإحصاء المركزية

חוק חופש המידע

דין וחשבון שנתי 2020 הלשכה המרכזית לסטטיסטיקה

ירושלים, יוני 2021

תוכן העניינים

[פרק א': הכרת הלשכה המרכזית לסטטיסטיקה ותחומי הפעילות שלה](#)

[פרק ב': המבנה הארגוני של הלמ"ס](#)

[פרק ג': בעלי תפקידים בכירים](#)

[פרק ד': פעילויות לאיכות ומצוינות](#)

[פרק ה': מקורות המידע של הלשכה המרכזית לסטטיסטיקה](#)

[פרק ו': ההנחיות המנהליות שעל פיהן פועלת הלמ"ס](#)

[פרק ז': הנגשת נתוני פרט לחוקרים](#)

[פרק ח': פרסומי הלשכה המרכזית לסטטיסטיקה ודרכי הפצתם.](#)

[פרק ט': כיצד לפנות ללמ"ס](#)

[פרק י': פניות הציבור לקבלת מידע](#)

[פרק יא': תקציב הלמ"ס והפעילות הכספית שלה](#)

פרק א': הכרת הלשכה המרכזית לסטטיסטיקה ותחומי הפעילות שלה

1. מהי הלשכה המרכזית לסטטיסטיקה?

הלשכה המרכזית לסטטיסטיקה (הלמ"ס) היא יחידת סמך עצמאית של משרד ראש הממשלה, הפועלת מכוח [פקודת הסטטיסטיקה \[נוסח חדש\], התשל"ב-1972](#) (הפקודה). משרדה הראשי של הלמ"ס נמצא ברח' כנפי נשרים 66, פינת בקי, ירושלים, בנוסף ישנם משרדים אזוריים בתל אביב ובחיפה.

הלמ"ס היא הגוף המרכזי במדינה שתפקידו לערוך פעולות סטטיסטיות ולפרסם תוצאותיהן. היא אוספת נתונים בתחומים רבים של הכלכלה והחברה בארץ, מעבדת אותם ומפרסמת את הסיכומים. המידע שמפיקה הלמ"ס עומד לשירותם של קובעי המדיניות במגזר הציבורי, במגזר הפרטי, במוסדות מחקר, סטודנטים, תלמידים ושל הציבור הרחב.

הלמ"ס מרכזת את המידע הסטטיסטי במדינה ומשלבת את הנתונים הנאספים בתחומים שונים לכדי תמונה מקיפה אודות האוכלוסייה, החברה והמשק בישראל. כמו כן מוטל על הלמ"ס לתאם את הפעילות הסטטיסטית של מוסדות המדינה ולייעץ להם בנושאים סטטיסטיים.

שלושה עקרונות מרכזיים מנחים את הלמ"ס בפעולתה: עצמאות, אמינות ושמירה קפדנית על סודיות הנתונים האישיים.

הלמ"ס **עצמאית** בניהול עבודתה – היא והיא בלבד – נושאת באחריות לתוצאות פעילותה המקצועית.

בשל השימוש בשיטות עבודה מדעיות, נהנתה הלמ"ס, בכל שנות קיומה, **מאמינות** גבוהה בקרב מוסדות המדינה והציבור בישראל ובעולם.

הקפדה על שמירת סודיותם של נתוני פרט (אישיים ועסקיים) היא נר לרגלי הלמ"ס כמחויב לפי הוראות הפקודה. ללמ"ס שני מאגרי מידע רשומים: "נתונים סטטיסטיים" (מספר 990058048) ו-"עובדים" (מספר 512266).

משרדה המרכזי של הלמ"ס נמצא בירושלים ובנוסף ישנם משרדים אזוריים בתל-אביב ובחיפה.

חוק חופש המידע: דין וחשבון שנתי 2020 של הלשכה המרכזית לסטטיסטיקה

הלמ"ס הוקמה מיד לאחר הכרזת המדינה בחודש מאי 1948, כחלק ממוסדות הממשלה של המדינה החדשה,

כיחידה במשרד ראש הממשלה, בהמשך לפעילותן של המחלקה לסטטיסטיקה של ממשלת המנדט והמחלקה לסטטיסטיקה של הסוכנות היהודית שפעלו בתקופת המנדט. קרוב ל-50 שנה שכנה הלמ"ס באזור רוממה שבירושלים ובסתיו 1999 עברה למשכנה הנוכחי בגבעת שאול, ירושלים.

2. באילו נושאים מתפרסם מידע סטטיסטי?

הלמ"ס, מפרסמת באופן שוטף מידע סטטיסטי בנושאי דמוגרפיה, כלכלה וחברה. בכלל זה נושאים כמו: אוכלוסייה, סביבה, בינוי, דיור ונדל"ן, בריאות, חינוך והשכלה, חקלאות, חשבונות לאומיים, מאזן התשלומים, סחר חוץ, מדדי מחירים, מחקר ופיתוח, ממשלה ורשויות מקומיות, פשיעה ומשפט, שוק העבודה, עלייה והגירה בין-לאומית, רמת חיים, רווחה, תחבורה, תיירות, עסקים, תעשייה, מדע טכנולוגיה ותקשורת ותרבות ובידור. נוסף על כך בהמשך להחלטת ממשלה מפרסמת הלמ"ס בשנים האחרונות גם דוח בנושא מדדי איכות חיים, קיימות וחוסן לאומי. כל פרסומי הלמ"ס מוגשים לצבור באתר הלמ"ס [ובקטלוג התוצרים](#).

3. המועצה הציבורית לסטטיסטיקה

המועצה הציבורית לסטטיסטיקה, שהוקמה בשנת 1963 מלווה את עבודתה המקצועית-מדעית של הלמ"ס. חברי המועצה מייצגים את יצרני הסטטיסטיקה וצרכניה והם נציגים של משרדי ממשלה, רשויות מקומיות, גופים ציבוריים, מוסדות אקדמיים ושל ארגונים בעלי זיקה לעבודה הסטטיסטית. חברי המועצה מתמנים על ידי ראש הממשלה.

תפקידי המועצה הם לייעץ לראש הממשלה ולשרי הממשלה בעניינים הנוגעים לפעולות הסטטיסטיות של מוסדות המדינה; לייעץ לסטטיסטיקן הלאומי בעניינים הנוגעים לפעולות הסטטיסטיות שהלשכה עורכת; לקבל ממוסדות המדינה את תוכניותיהם לעריכת פעולות סטטיסטיות ולתת חוות דעת על התיאום בין המוסדות לעניין תוכניות אלה; להציע הצעות לייעול ולפיתוח הפעולות הסטטיסטיות של מוסדות המדינה.

המועצה מקיימת מפגשי מליאה בהם מובאים לדיון הנושאים העיקריים שעל סדר היום של המערכת הסטטיסטית בישראל. בנוסף המועצה ממנה ועדות מייעצות בנושאים ספציפיים. בשנה האחרונה, נבחרו נציגים חדשים לכהן במועצה, עדיין לא יצאו כתבי מינוי לנציגים אלו. כמו כן, בשנת הקורונה המועצה לא נפגשה, אך המשיכה לקיים דיונים שוטפים בוועדות המקצועיות. פרופ' ראובן גרונאו הוא יו"ר המועצה הציבורית לסטטיסטיקה.

[למידע נוסף על המועצה הציבורית לסטטיסטיקה.](#)

4. קשרים בין-לאומיים

תהליכי גלובליזציה בעידן המידע, מנתבים את הלמ"ס לתהליך מואץ של השתלבות במערכת מידע עולמית, אותה מובילים הארגונים הבין-לאומיים. קשרי העבודה של הלמ"ס באים לשפר את יכולתה להשפיע על סדר היום הבינלאומי, כך שינותב לשרת צרכים לאומיים, כמו גם לחזק את יכולתה לעמוד בדרישות אספקת מידע על פי תקנים בינלאומיים. עובדי הלמ"ס עוברים הכשרות ייעודיות בקורסים בחו"ל, הם נוטלים חלק במפגשים מקצועיים רב-לאומיים, ומארחים מומחים מכל קצוות תבל.

הלמ"ס הינה ארגון מקצועי מוערך, ועובדיו תורמים להצבר הידע הסטטיסטי ואף מובילים תהליכים לשיפור הפקת המידע המשמש מדינות וארגונים. כיוון שכך, מערכת הקשרים של הלמ"ס מתרחבת ומסתעפת במסגרת פעילותם של הארגונים הבין-לאומיים ובמסגרת פעילותם של הארגונים המקצועיים הפועלים בעולם.

בנוסף, הלמ"ס והמערכת הסטטיסטית כולה מספקת לארגונים הבין לאומיים השונים מידע שוטף אודות תהליכי חברתיים וכלכליים במדינת ישראל, זאת באמצעות העברת שאלונים ומידע שוטף וחד פעמי לארגונים אלו. מידע זה מועבר, לרוב על פי דרישה, ובהתאם לכללים הנהוגים בארגונים השונים.

האו"ם וסוכנויותיו:

מדינת ישראל התקבלה לארגון האו"ם בשנת 1949, ולאורך השנים נטלו עובדי הלמ"ס חלק בפעילות הסטטיסטית העולמית ובפעילות האזורית שיזמו וארגנו ארגון האו"ם וסוכנויותיו: ארגון העבודה הבינלאומי (ILO), קרן המטבע הבינלאומית (IMF), ארגון הבריאות העולמי (WHO), אונסקו, ארגון האו"ם לסחר ופיתוח (UNCTAD) ועוד רבים אחרים. בשנת 2017 המשיכה הלמ"ס לשפר את המידע ואת תהליכי העדכון של לוח המדדים הכלכליים המפורסמים על פי תקני קרן המטבע הבינלאומית (SDDS). הלמ"ס אף המשיכה בפיתוח סטטיסטיקה פיננסית לפי תכנית שמובילה הקרן לביצוע בשנים 2012-2019 (SDDS plus) ואשר הסטטיסטיקן הלאומי הסכים לקחת בו חלק בשם מדינת ישראל. למיזם זה שותפים משרד האוצר, בנק ישראל והלמ"ס.

מדדי ה SDG's

הלשכה המרכזית לסטטיסטיקה משמשת כמתאמת הלאומית לפרסום ודיווח בינלאומי של כלל המדדים להשגת יעדי הקיימות ל-2030 (Sustainable Development Goals 2030). היעדים לפיתוח בר קיימה אושרו על ידי כלל המדינות החברות האו"ם ב-2015. יעדים אלו מתווים חזון משותף של כלל מדינות העולם להשגת שגשוג בר קיימה עבור האנושות וכדור הארץ. במסגרת חזון זה גובשו 17 יעדים בנושאים כגון, מיגור עוני, מיגור רעב, בריאות לכל, שוויון מגדרי, צדק ושלום, שמירה על האקלים ועוד. יעדים אלו מחולקים ל-169 מטרות ול-244 מדדים. ארגוני האו"ם השונים, בהתאם לתחום מומחיותם אחראים על איסוף נתוני המדדים מהמדינות השונות. הלשכה המרכזית לסטטיסטיקה אחראית על דיווח

חוק חופש המידע: דין וחשבון שנתי 2020 של הלשכה המרכזית לסטטיסטיקה

נתוני המדדים שבאחריותה ועל איסוף דיווחים של מדדים הנמצאים באחריות משרדי ממשלה אחרים. תפקידה של הלמ"ס במסגרת זו מוגדר בין היתר בהחלטת ממשלה 4631 "שילוב יעדי הפיתוח של האו"ם לשיפור המשילות ותהליכי תכנון אסטרטגי בממשלה". בנוסף, הלמ"ס לוקחת חלק בתהליכי גיבוש המתודולוגיה של המדדים יחד עם מדינות נוספות והארגונים הבינלאומיים השונים.

האיחוד האירופי:

ישראל אינה חברה באיחוד האירופי, אך המערכת הסטטיסטית הלאומית נוטלת חלק פעיל בפעילויות האיחוד (תכנית מדסטאט), כחלק מהסכם ברצלונה 1995 ובמסגרת מדיניות השכנות האירופית, שבאה לקרב את השכנים באגן הים התיכון ובמזרח אירופה לערכים ולתקנים האירופאים. בשנת 2009 אף נחתם מזכר הבנות בילטרלי בין הלמ"ס לבין יורוסטאט, היחידה הסטטיסטית של האיחוד האירופי.

כחלק משיתופי הפעולה עם האיחוד האירופי ומדינותיה, קיימה הלמ"ס שני מיזמי תאומות (Twinning) במימון האיחוד האירופי, בין הלשכה המרכזית לסטטיסטיקה לבין הלשכה לסטטיסטיקה של דנמרק.

האחד מחודש מאי 2013 ועד סוף שנת 2014 והשני מחודש אפריל 2016 ועד חודש אוגוסט 2019 מטרת המיזמים, שיפור איכות עבודת הלמ"ס ויכולת ההשוואה הבין-לאומית של המידע הסטטיסטי אותו היא מפיקה. בכל אחד מהמיזמים התמקדו הדיונים בנושאים אחרים ([פירוט באתר האינטרנט של הלמ"ס](#))

במהלך המיזמים מומחים מדנמרק, בתמיכת מומחים מהולנד, פינלנד ואוסטריה, פולין, צרפת, איטליה, בריטניה ושוודיה ייעצו ללמ"ס ולעמיתים משרדי ממשלה שונים, בנושאים סטטיסטיים. הם הגיעו לישראל, לימדו במסגרת קורסים וסדנאות, ושיתפו את עובדי הלמ"ס ומנהליה בידע ובניסיון שנצבר במדינות האיחוד. המיזם אפשר מינוף של תהליכי פיתוח נרחבים ודיונים מעמיקים בדרכים לשפר איכות הסטטיסטיקה הרשמית המיוצרת במערכת הסטטיסטית הלאומית של ישראל.

מידע נוסף על מיזם זה ניתן למצוא [באתר האינטרנט של הלמ"ס](#)

ה OECD:

מדינת ישראל התקבלה לארגון לשיתוף פעולה ופיתוח כלכלי (OECD) בשנת 2010. תהליך הקבלה עצמו שהיה מותנה, בין היתר, בהתקדמות על פי מפת דרכים לסטטיסטיקה, שימש כמנוף לפיתוח סטטיסטיקה מאקרו ומיקרו כלכלית בתהליך מואץ. הלמ"ס מקפידה להשתתף בוועדות וקבוצות עבודה בארגון, כדי לקחת חלק בקביעת דרישות פיתוח סטטיסטי על פי צרכים לאומיים ובין-לאומיים, וכדי להתוודע לדרישות ולתקנים החדשים, ולקחת חלק בכל הפעילויות הסטטיסטיות האחרות שהארגון מציע ודורש.

5. פרויקטים רוחביים

אגם מידע ממשלתי

בנובמבר 2020, הגישה הלמ"ס לממשלה את מסקנות הצוות הבין-משרדי שפעל מתוקף החלטת ממשלה 4753 ושבראשה עמד הסטטיסטיקן הלאומי, בנוגע להקמת אגם מידע ממשלתי בלמ"ס ואפיון הצרכים והמעטפת הניהולית, הארגונית והטכנולוגית הנדרשת להקמתו.

הצוות פעל החל מחודש נובמבר 2019 עד חודש אוקטובר 2020, ובחן את הסוגיות המנויות בהחלטת הממשלה וסוגיות נוספות שעלו בעבודת הצוות. התכליות העיקריות שעמדו בבסיס בחינת הצורך בהקמת אגם המידע הממשלתי הן: הגברת הנגישות של משרדי הממשלה למידע ממשלתי לטובת שיפור המדיניות הממשלתית ובחינת אפקטיביות של פעולות הממשלה, כולל הגדרה של לוחות זמנים לקבלת המידע (SLA), שיפור היכולות המחקריות של המגזר הציבורי, הגנה על פרטיות ושמירה על סודיות הנתונים, וכן הגנת סייבר.

המלצות הצוות היו כדלהלן:

- הקמת אגם המידע הממשלתי בלמ"ס
- שיפור אופן העבודה של הלמ"ס עם משרדי הממשלה – על ידי חתימה על הסכמי שיתוף מידע בין הלמ"ס, משרדים ממשלתיים והגופים הציבוריים, לטובת קיצור לוחות זמנים להנגשת נתונים, פישוט תהליכים בירוקרטיים, שיפור איכות הנתונים המועברת וכן, שיפור התועלות המשרדיות והממשלתיות מההתקשרות עם הלמ"ס.
- שיפור ערוצי הנגשת המידע של הלמ"ס לפי סוגי המידע בדגש על Self-Service
- לוחות זמנים מקוצרים להנגשת מידע (SLA) למשרדי הממשלה והגופים הציבוריים
- הקמת צוותי עבודה המשכיים שידונו בנושאים הבאים:
 - ✓ הנגשת מידע למשתמשים מגופים שאינם ממשלתיים או ציבוריים, בין היתר עמותות ומגזר עסקי
 - ✓ התממת מידע - בחינת המלצות לגבי מדיניות ממשלתית כוללת, לנושא שיטות חדשניות ומתקדמות להתממת מידע, שתחול גם על אגם המידע (Statistical Disclosure Control) (SDC), מידע סינטטי ועוד.

למ"ס דיגיטלית

מהפכת המידע והדיגיטציה משנה את פני החברה והכלכלה בישראל ללא הכר. מוצרים, שירותים, דפוסי צריכה והרגלים חברתיים עוברים תהליכי דיגיטציה ופרסונליזציה, והתחרות על ליבו של הלקוח מושתת על היכולת של ארגונים לרתום את הטכנולוגיה לפישוט תהליכים בירוקרטיים, התייעלות, ללמידת הלקוחות ויצירת ערך עבורם.

מהפכת המידע מתחוללת גם במגזר הציבורי והיא מקבלת ביטוי במגוון של החלטות ממשלה וגופים ציבוריים שהוקמו על מנת להוציאן לפועל. במסגרת זו, הלשכה המרכזית לסטטיסטיקה כגוף המידע והנתונים הרשמי של מדינת ישראל מקיימת תהליך עומק שמטרתו להעצים את היכולות הטכנולוגיות, לגוון ולהרחיב את מקורות המידע, לייעל את תהליכי העבודה ולקצר את לוחות הזמנים. כל אלו במטרה להנגיש את המידע למשתמשים ולהשיא את הערך מהשימוש בו.

בסוף שנת 2019 התקשרה הלמ"ס עם חברת ייעוץ אסטרטגית, וקיימה תהליכי אבחון ובנייה של תכנית אסטרטגיה דיגיטלית רב שנתית שמטרתה: עיצוב ויישום סביבה דיגיטלית תומכת חדשנות בלשכה המרכזית לסטטיסטיקה לאור תפיסת המודרניזציה בסטטיסטיקה בעולם תוך שמירה על איכות התוצרים הסטטיסטיים.

לתוכנית הוגדרו מספר יעדים נדרשים:

- קיצור לוחות הזמנים להפצה
- העצמת התוצרים הסטטיסטיים (היקף/תדירות/עומק נתונים)
- אופטימיזציה של חווית המשתמש
- התייעלות במשאבים וכח אדם
- הטמעת תרבות ארגונית תומכת חדשנות

כל הפעולות ייושמו בתהליכי הייצור הסטטיסטי בלמ"ס ובכללם:

1. פעולת איסוף המידע, בין היתר באמצעות מקורות מידע מעולם ה- Big Data, Internet Of Things, קציר מידע ועוד.
2. ייעול תהליך העיבוד באמצעים דיגיטליים כדוגמת Artificial Intelligence, Machine learning או כל יישום טכנולוגי אחר.
3. ייעול תהליכי הפצת והנגשת המידע לבעלי עניין.

מערכת סטטיסטית הלאומית- מס"ל

הלשכה המרכזית לסטטיסטיקה קיבלה מתוקף פקודת הסטטיסטיקה את האחריות על קידום הסטטיסטיקה בישראל ובניית מערכת סטטיסטית לאומית- מס"ל.

סטטיסטיקה רשמית בישראל מיוצרת במספר רב של משרדי ממשלה בישראל וגופים ציבוריים. המערכת סטטיסטית הלאומית מקבלת ביטוי בקשרי עבודה מקצועיים שוטפים בין הדרג המקצועי במשרדים לבין הלשכה המרכזית לסטטיסטיקה.

מערכת סטטיסטית רשמית, מתואמת ואיכותית היא משימה לאומית והתוצאות שלה ישפיעו על קידום קבלת החלטות תמוכת נתונים בכל התחומים. בין הפעולות שנעשו עד כה, למיסוד המערכת הסטטיסטית הלאומית (המס"ל):

- **מיפוי המערכת הסטטיסטית-** איתור השותפים המייצרים סטטיסטיקה רשמית בישראל, במטרה ליצור תמונת מצב של המערכת הסטטיסטית בישראל, לצורך בניית תוכנית עבודה לאומית.
- **תוכנית הדרכה למס"ל-** מיצוב הלמ"ס כגורם המקצועי הרשמי המתווה דרך והכשרה מקצועית לכל העוסקים בסטטיסטיקה רשמית כפי שמצוין בפקודת הסטטיסטיקה.
- **כנס מס"ל שנתי-** גיבוש קהילת יצרני הסטטיסטיקה הרשמית באמצעות מפגש שנתי.
- **ייעול והעמקת שיתופי פעולה קיימים בין הלמ"ס לבין משרדים שותפים במס"ל-** קידום איכות העבודה הנעשית, בחינת אתגרים קיימים ומציאת פתרונות עבורם.
- **רביעי סטטיסטי-** במהלך שנת 2020, עם מגפת הקורונה ותקופת החרום התחיל פרויקט מפגשי זום של השותפים במערכת הסטטיסטית. המפגשים מציגים מידע נושאי ומיזמים שונים של שיתופי פעולה בין יצרנים ומשתמשים במערכת הסטטיסטית הלאומית. במפגשים אלו, לוקחים חלק נציגים ממשרדי הממשלה, יצרני סטטיסטיקה אחרים, חוקרים ונציגי המשתמשים בנתונים.

פרק ב': המבנה הארגוני של הלמ"ס (נכון לחודש יוני 2021)

בראש הלמ"ס עומד הסטטיסטיקן הלאומי. הסטטיסטיקן גם מנחה את המערכת הסטטיסטית הלאומית לפי הוראות הפקודה. בניהול הלשכה מסתייע המנכ"ל במשנה לסטטיסטיקן הלאומי המשמש גם כמנהל חטיבת מיקרו, מנהל חטיבת מאקרו, סמנכ"ל בכיר למנהל והון אנושי וחשב המשרד. לצד אלו קיימים שני גופי ניהול: ההנהלה המצומצמת (לרוב פורום מצומצם יותר של חברי הנהלה בכירים לפי החלטת הסטטיסטיקן) והנהלה הרחבה בה משתתפים מנהלי אגף בכירים. מצ"ב תרשים המבנה הארגוני בעמוד הבא.

הארגון מחולק ליחידות מקצועיות/נושאיות וליחידות מנהליות וטכנולוגיות, התומכות בעבודתו הסטטיסטית של הלמ"ס. בלמ"ס מספר אגפים נושאיים שכל אחד מהם אחראי לנושא מיוחד.

אגפים נושאיים

חטיבת מאקרו:

- אגף בכיר מקרו כלכלה
- אגף בכיר תשתית כלכלה
- אגף בכיר עסקים-כלכלה

חטיבת מיקרו:

- אגף בכיר מיקרו כלכלה
- אגף בכיר דמוגרפיה ומפקד
- אגף בכיר חינוך וחברה

מדען ראשי

אגף בכיר מתודולוגיה סטטיסטית

יחידות מנהליות וטכנולוגיות

לשכת הסטטיסטיקן הלאומי

לשכה משפטית

אגף בכיר הון אנושי ומינהל

אגף בכיר ביקורת פנים ותלונות הציבור

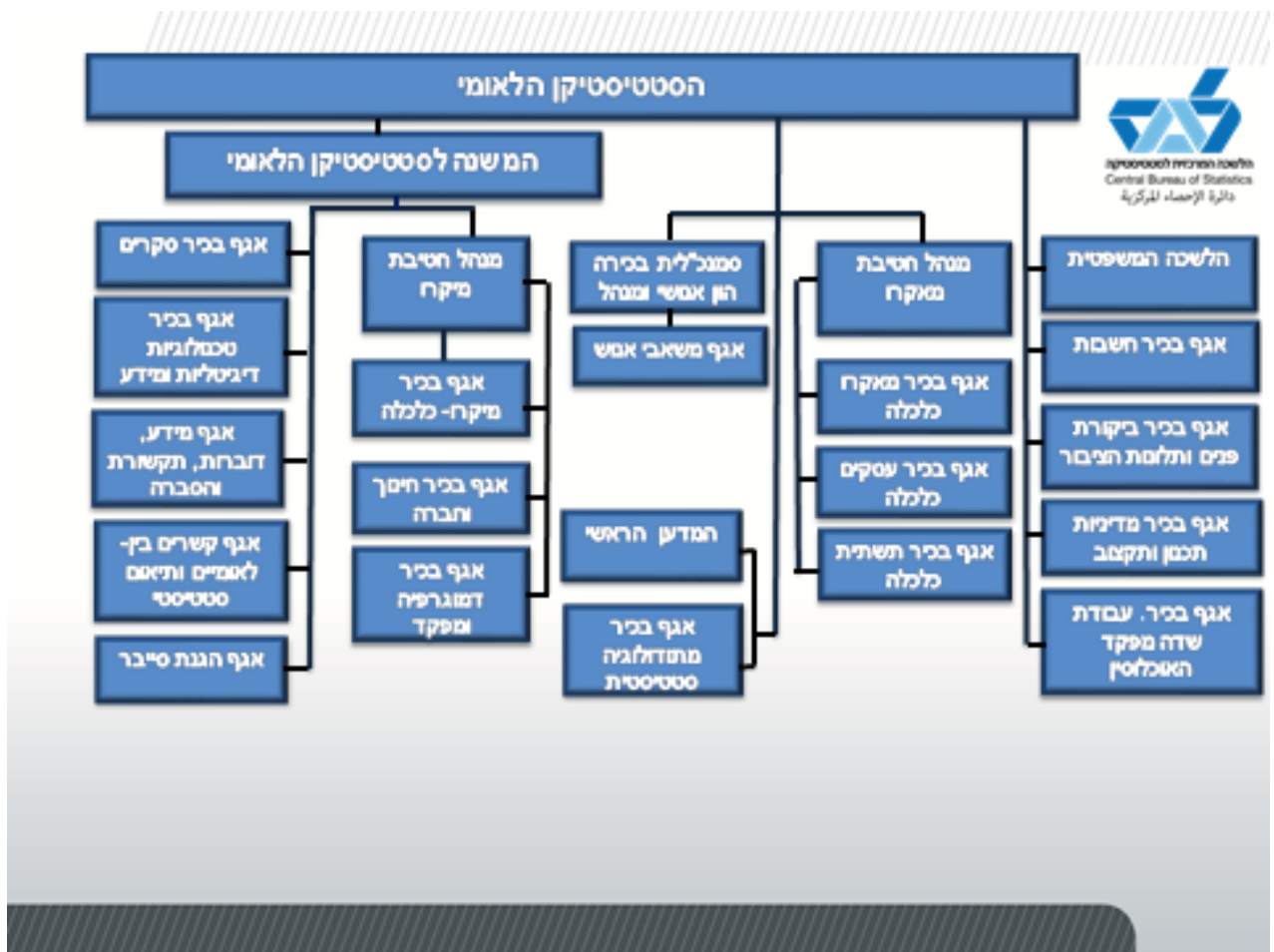
אגף בכיר סקרים

אגף בכיר עבודת השדה, מפקד אוכלוסין

אגף בכיר טכנולוגיות מידע
 אגף בכיר מדיניות, תכנון ותקצוב
 אגף חשבונות

המבנה הארגוני של הלמ"ס

מעודכן ליוני 2021



פרק ג': בעלי תפקידים בכירים*

שם פרטי ומשפחה	תפקיד
פרופ' דני פפרמן	הסטטיסטיקן הלאומי ומנהל הלשכה
מר יואל פינקל	המשנה לסטטיסטיקן הלאומי
גב' סיגלית סוסנה	סמנכ"לית ומנהלת אגף בכיר, הון אנושי ומינהל
מר גרמן קונסטנטינובסקי	חשב בכיר (כפוף למש' האוצר)
עו"ד מיכל חורין	יועצת משפטית
מר עוז שמעוני	מנהל חטיבת מאקרו
פרופ' משה פולק	המדען הראשי
גב' אורית ילון שוקרון	מנהלת אגף בכיר, תשתית-כלכלה
גב' אביגיל לוי	מנהלת אגף בכיר, עסקים-כלכלה
גב' לואיזה בורק	מנהלת אגף בכיר, מתודולוגיה סטטיסטית
מר שחר כ"ץ	מנהל אגף בכיר, טכנולוגיות דיגיטליות ומידע
גב' לימור צ'רנוצקי	מנהלת אגף בכיר, סקרים
גב' מרב יפתח	מנהלת אגף בכיר, מיקרו כלכלה
דר' אחמד חליחל	מנהל אגף בכיר, דמוגרפיה ומפקד
מר ניצן הכהן	מנהל אגף בכיר, עבודת שדה מפקד האוכלוסין
גב' נעמי פריש צחמן	מנהלת אגף בכיר, מאקרו כלכלה
גב' אורית לוין	מנהלת אגף בכיר, חינוך וחברה
גב' סימה אסף	מנהלת אגף בכיר, ביקורת פנים ותלונות הציבור
מר אליאסף ורמן	מנהל אגף בכיר, מדיניות תכנון ותקצוב

ליצירת קשר ניתן לפנות בדרכים הבאות:

מייל: info@cbs.gov.il

טלפון: 02-6592666 בימים ראשון עד חמישי בין השעות: 09:00-16:00

דואר: רח' כנפי נשרים ת"ד 34525 ירושלים, מיקוד 956456

* נכון לחודש יוני 2021

חוק חופש המידע: דין וחשבון שנתי 2020 של הלשכה המרכזית לסטטיסטיקה

פרק ד': פעילויות לאיכות ומצוינות

קידום האיכות והמצוינות הארגונית הוא יעד מרכזי בשירות המדינה, ומפאת חשיבותו הוא עוגן בהחלטות ממשלה ובהוראות פרק 60 בתקשי"ר.

קידום וטיפוח איכות ומצוינות ארגונית הוא יעד מרכזי בלשכה המרכזית לסטטיסטיקה. המצוינות היא הדופק הארגוני, והיא מתבטאת בחתירה תמידית לשיפור וקידום, ובמודעות להזדמנויות ולאימוץ שהסביבה הארגונית מציבה. המצוינות אף מאפשרת לממש את הפוטנציאל הארגוני, ולחתור ליישום מטרות ואתגרים, לפתור בעיות, לחזק את המחוברות הארגונית ולהציב רף עולה של סטנדרטים.

האיכות והמצוינות בארגון מבוססת על תרבות ארגונית התומכת בגישות של שותפות פנים-ארגונית, למידה ארגונית ושיפור מתמיד.

הצעות ייעול ושיפור

במסגרת המדיניות המקצועית לקידום המצוינות הארגונית נודעת חשיבות רבה לתרומתם של צוותי שיפור ולהצעה של רעיונות חדשים.

מטרת ההגשה של הצעות השיפור ויישומן בשירות המדינה הן: לטפח דפוסי עבודה מודרניים ויעילים

לשיפור תהליכים, לשפר את השירות לציבור, ליעל שיטות עבודה, לחסוך במשאבים, וכן להפחית ליקויים ולשפר את הרמה והאיכות המקצועית, ועוד.

בשנת 2020 הוגשו לוועדה 26 הצעות שיפור על ידי עובדים ומנהלים בלשכה. הוועדה המשרדית בחנה את ההצעות על פי כמה קריטריונים, ובחרה להעניק ל-12 מהן לתעודות הוקרה ופרס כספי.

עובדים בעלי הישגים מיוחדים

הליך בחירת עובדים, מנהלים או צוותים בעלי הישגים מיוחדים בשירות המדינה הוא תהליך שנתי, אשר נועד לבטא את ההוקרה ואת ההערכה של שירות המדינה לעובדים ולצוותים המועסקים בו, וכן להניע למצוינות בשירות. הליך זה מאפשר לשפר את ביצועי הארגון, ולהעמיק את תחושת השותפות והמחויבות של העובדים כלפי הארגון.

בשנת 2020 בחרה הוועדה לבחירת עובדים בעלי הישגים מיוחדים את העובדים, המנהל והצוות המצטיין. לכל העובדים הוענקו תעודות ופרסים בהתאם למקובל.

מפגשי שיח עם סמנכ"לית בכירה להון ואנושי ומנהל

אחת לרבעון נערכים מפגשי שיח של עובדים ומנהלים בארגון עם סמנכ"לית הון אנושי ומנהל. מטרת המפגשים ליצור שיח בלתי אמצעי שניתן להעלות בו שאלות, לדון בבעיות, לשתף ולקבל מענה במגוון רחב של סוגיות.

פרסום מידעון ארגוני "מהו הון" להון"

אחת לרבעון מתפרסם ונשלח לכל העובדים מידעון ארגוני הכולל מידע חדש, עדכונים, ופרסום פעילויות חדשות מאגף הון אנושי ומנהל, וכן מידע חדש מיחידות נושאות נבחרות. פרסום המידעון נועד לשתף ולחבר את העובדים לעשייה הארגונית, וזאת כדי לחזק את התקשורת הפנים-ארגונית.

שימור ידע לקראת פרישה או עזיבה של עובדים

במהלך עבודתו צובר כל עובד ניסיון וידע. הוותק בארגון ובתפקיד, מגוון תחומי העיסוק ורמת המקצועיות המתפתחת הופכים את העובד למאגר של ידע.

הידע והניסיון הרב שנצברו במשך שנים אצל העובדים הם נכס ארגוני (ידע גלוי וסמוי), על הארגון לוודא שידע חשוב וחיוני זה יישאר גם לאחר לכתו של העובד. יתר על כן, הלמ"ס במהותה היא ארגון מקצועי מאוד, וליבת העשייה שלה היא ידע ומידע, ולכן ניתנת חשיבות עצומה לשימור ולתיעוד הידע בארגון וכך מתאפשר:

- מניעת אובדן ידע ייחודי
- שמירה על רציפות תפקודית בארגון
- המשכיות של תהליכים ארגוניים ומקצועיות
- קיצור עקומת הלמידה של עובד חדש וסיוע למחליף להצליח בתפקיד
- שימוש בניסיון המומחים
- פיתוח תרבות ארגונית המעודדת חדשנות, שיתוף ידע, ולמידה ארגונית, ועוד

בלמ"ס נערך הליך לשימור ולתיעוד ידע מול עובדים (שנבחרו לכך) הנמצאים לקראת פרישה, עזיבה או החלפת תפקיד.

פרק ה': מקורות המידע של הלשכה המרכזית לסטטיסטיקה

למ"ס שני מקורות מידע עיקריים: מקור אחד הוא הרישומים המינהליים שמבצעים מוסדות המדינה בעת התרחשותם של אירועים שונים בחיי התושבים או במהלך חיי המשק והחברה. כך, למשל, מתבצע רישום של שינויי כתובת של תושבים, לידות, פטירות, קבלת תארים אקדמיים, קבלת רישיון נהיגה, תאונות דרכים, פעולות ייצוא וייבוא, מאגר עוסקי מע"מ, מאגר המעסיקים מן המוסד לביטוח לאומי, מתן קצבאות על ידי המוסד לביטוח לאומי ועוד. הלמ"ס אוספת נתונים אלו אותם היא מעבדת ומפרסמת בצורת סיכומים סטטיסטיים.

מקור המידע השני הוא סקרים ומפקדים שעורכת הלמ"ס ואשר באמצעותם היא אוספת באופן ישיר, באמצעות השבה עצמית, ראיון פנים אל פנים או ראיון טלפוני, מידע ממשקי בית, ומעסקים חנויות, מפעלים וחברות שונות.

בסקרים משתתף מדגם של האוכלוסייה, אשר נבחר בשיטות סטטיסטיות מדעיות כך שייצג את כלל האוכלוסייה. הלמ"ס מקפידה במיוחד על איכות המדגמים ומשקיעה מאמצים רבים בפקידת כל מי שנבחר למדגם. בכך היא פועלת בהתאם לסטנדרטים הגבוהים הנהוגים במדינות המתקדמות.

מפקדים

מפקד, בשונה מסקר, כולל את כל האוכלוסייה הרלוונטית; נתוני מפקד האוכלוסין בישראל נאספים מכל התושבים הקבועים של המדינה, ובמפקדי החקלאות משתתפים כל המשקים החקלאיים.

מפקד אוכלוסין: בשנת 2008 ערכה הלמ"ס לראשונה מפקד משולב, בו נאספו נתונים מקבצים מנהליים קיימים, כשהציר המרכזי בהם הוא מרשם האוכלוסין, ואילו הפניה לאוכלוסייה נעשתה בסקרים מדגמיים בהם נאספו נתונים רק מחלק מהאוכלוסייה, במטרה ל"תקן" (סטטיסטית) ולהשלים את המידע בקבצים המנהליים.

מפקד 2021 נמצא בתהליכי תכנון מתקדמים וגם הוא יהיה מפקד משולב אך במתודולוגיה שונה. השימוש במידע מנהלי יתרחב, הפיתוח הסטטיסטי יאפשר דגימה יעילה יותר ואפקטיבית לצורך איסוף נתונים מהאוכלוסייה בסקר מדגמי. האוכלוסייה שתעלה במדגם תוכל להשיב על השאלון המפקדי לראשונה באינטרנט, בטלפון או פנים אל פנים. שאלון המפקד יהיה 'שאלון חכם' תפור אישית לכל נדגם, כך שמי שיימצא עבורו מידע מנהלי מהימן, לא יתבקש לספק מידע זה במפקד.

לראשונה, איסוף הנתונים הישיר מהאוכלוסייה, בטלפון ובשטח, ייעשה באמצעות ספקי שירותים פרטיים, תהליך הכשרת עובדי החברות ילווה ע"י הלמ"ס וכן, כלל העובדים יקבלו הסמכה מטעם הסטטיסטיקן הלאומי.

בכך תימשך המגמה של הרחבת השימוש במידע מנהלי קיים, הקטנת נטל ההשבה מהאוכלוסייה והקטנת עלויות המפקד.

באמצע שנת 2020 החלה פעולת החזרה הכללית לקראת המפקד אך כתוצאה מהתפרצות מגפת הקורונה לא הסתיימו כל השלבים שתוכננו לביצוע. בוצע איסוף נתונים באינטרנט ובטלפון, אך איסוף הנתונים בשטח נדחה לשנת 2021. בעקבות כך לוח הזמנים לביצוע מפקד האוכלוסין נדחה ויעודכן בהתאם.

מפקד חקלאות - בשנת 2018 נערך מפקד חקלאות ארצי, מטרת המפקד היא לקבל תמונת מצב עדכנית על החקלאות ועל מבנה המשק החקלאי בישראל לאור השינויים שחלו בהם בעשורים האחרונים, [נתונים מתוך מפקד חקלאות ניתן למצוא באתר הלמ"ס](#).

סקרים מרכזיים שבוצעו בלמ"ס - 2020

הלשכה עורכת סקרים שוטפים וסקרים המתבצעים במחזוריות קבועה או באופן חד פעמי. בסקרים השוטפים נאספים נתונים ממשקי הבית (ממשפחות) ונתונים מעסקים כגון חנויות, מפעלים ופירמות שונות. שיתוף הפעולה המתמשך של הציבור הרחב, של משרדי ממשלה, של ארגונים ושל מפעלים עם הלמ"ס, הוא שמאפשר ללמ"ס להפיק את המידע הסטטיסטי המשמש את החברה על כל מגזריה.

במהלך שנת 2020, בעקבות משבר הקורונה, הלמ"ס התבקשה ע"י גופים ממשלתיים לאסוף ולפרסם מידע על מצב החוסן האזרחי של אזרחי המדינה, חברות ועסקים. הלמ"ס התגייסה ונערכה במהירות לטובת הפעולה וקיימה מספר סבבים של איסוף ופרסום המידע הנדרש לטובת מקבלי ההחלטות לצורך תכנון מדיניות.

להלן רשימת סקרים מרכזיים שנערכו בשנת 2020.

סקרי משפחות / נפשות מרכזיים בשנת 2020

- סקר כוח אדם
- סקר הוצאות משקי הבית
- הסקר החברתי – מוביליות חברתית
- סקר ארוך טווח
- סקר בטחון אישי
- סקר השכלה גבוהה
- סקר תמונת מצב החוסן האזרחי - התבקש על ידי המועצה לביטחון לאומי ומשרד ראש הממשלה, נערך בקרב אוכלוסיית בני 21 ומעלה. שאלון הסקר כלל שאלות במספר תחומים: מצב בריאותי ונפשי,

תזונה וסיוע בקניית מצרכים, מצב תעסוקה, אמון במוסדות ציבור, מילוי הנחיות ועוד. במהלך שנת 2020 נערכו 4 סבבים (מחודש אפריל עד נובמבר).

סקרי עסקים מרכזיים בשנת 2020

- מדד המחירים לצרכן
- מדדי התעשייה
- משרות פנויות ומגמות
- שרותי הארחה – אורחים ולינות
- בנייה – התחלות וגמר בנייה
- סקר איכות הסביבה
- **סקר קורונה עסקים**- הלמ"ס התבקשה על ידי משרד האוצר לאסוף מידע בכדי לבחון את השפעת המשבר על חברות ועסקים במשק בנקודות זמן שונות לאורך משבר הקורונה, זאת בכדי לספק מידע למקבלי ההחלטות וגופים כלכליים שונים על השינויים במגזר העסקי. בסקר נדגמו חברות ועסקים מענפים כלכליים שונים במשק, שאלון הסקר כלל שאלות בנושא: כוח אדם- מצבת עובדים, עובדים בחל"ת, עבודה מהבית, קבלת מענקים/הלוואות, תכנון השקעות, השלכות על רווחים- פדיון, רווח תפעולי ועוד. בשנת 2020 נערכו 9 סבבים (מחודש מרץ עד אוקטובר).

[מידע נוסף על סקרי הלמ"ס](#)

פרק ו': ההנחיות המנהליות שעל פיהן פועלת הלמ"ס

הנחיות מנהליות הן הכללים הנורמטיביים שהרשות הציבורית קובעת לעצמה והן נועדו להדריך אותה במילוי תפקידיה.

1. [חזון הלמ"ס](#)
2. [כללי האתיקה של הלמ"ס](#)
3. "תקנון עבודת סטטיסטיקה" המבוסס על Statistics Code of Practice for the European
Neighbourhood South Countries.
4. [נוהל חדר מחקר](#)

פרק ז': הנגשת נתוני פרט לחוקרים

הלשכה המרכזית לסטטיסטיקה (הלמ"ס) האמונה על הפקת סטטיסטיקה רשמית בישראל, מאפשרת לחוקרים ממוסדות המדינה לבצע מחקרים המבוססים על נתוני פרט בלתי מזוהים.

בלמ"ס מצויים נתונים בעלי ערך רב היכולים לשמש לקבלת החלטות וקביעת מדיניות תמוכת נתונים ולמחקר אקדמי, שמטרתם להרחיב את הידע על החברה והמשק בישראל, לחקור תהליכי שינוי בתחומים חברתיים וכלכליים; ולבחון את הקשרים בין תחומי המשק והחברה וכדו.

המחקרים מתבצעים בחדרי מחקר של הלמ"ס המהווים סביבה מאובטחת, ובכפוף לכל דין, ובכלל זה להוראת פקודת הסטטיסטיקה, לחוק הגנת הפרטיות ולתנאי נוהל חדר מחקר.

ללמ"ס חמישה חדרי מחקר: במשרד הראשי של הלמ"ס בירושלים, במשרדי הלמ"ס במרחב חיפה ותל אביב, במשרד האוצר, ובבנק ישראל. חדר המחקר של הלמ"ס הנמצא בבנק ישראל מבוסס על מערכת גישה מרחוק.

במהלך שנת 2020 הלשכה פעלה להקמת חדר מחקר נוסף במרכז הבין תחומי בהרצלייה (נכון מועד לכתובת הדו"ח עדין אינו פועל).

מידע נוסף על [הנגשת נתוני פרט לחוקרים](#) מצוי באתר האינטרנט של הלמ"ס.

פרק ח': פרסומי הלשכה המרכזית לסטטיסטיקה ודרכי הפצתם

1. מגוון פרסומי למ"ס

א. פרסומי הלמ"ס

הלשכה המרכזית לסטטיסטיקה אוספת, מעבדת ומפרסמת נתונים במגוון רחב של תחומים. רוב הנתונים מפורסמים [באתר הלמ"ס](#) וניתנים להורדה ולהדפסה בחינם.

ב. הודעות לתקשורת

הלמ"ס מפרסמת כמעט מדי יום הודעות הכוללות ממצאים ראשונים מתוך עבודותיה ומחקריה. באתר הלמ"ס ניתן למצוא את [תחזית פרסום ההודעות לתקשורת](#). ההודעות עולות לאתר האינטרנט מדי יום בשעה 13:00 (לא כולל ימי שישי ושבת, מלבד הודעת מדדי מחירים), ומופצות בדוא"ל לתקשורת ולרשימות הדיוור (הכוללות משרדי ממשלה, רשויות מקומיות, מגזר עסקי, מגזר פרטי, וכיו"ב). לחלק מהמנויים נשלחת הודעת SMS. בשנת 2020 פרסמה הלמ"ס 438 הודעות לתקשורת.

ג. מפות ותוצרי ממ"ג (GIS)

בלמ"ס מערכת מידע גאוגרפי. ניתן להזמין מפות ותוצרי ממ"ג אחרים [המופיעים בקטלוג](#).

ד. קבצים לשימוש הציבור (PUF - Public Use File)

קבצים אלו הינם קבצים העומדים לרשות הציבור הרחב בכפוף לרישיון שימוש של הלמ"ס. קובץ ה- PUF מכיל פירוט די הצורך לביצוע מחקר בסיסי תוך שמירת הסודיות. [להזמנת PUF וחתימה על רישיון שימוש](#).

ה. ניירות עבודה

סדרת פרסומים (החל משנת 2002) שמטרתה לעודד מחקר המבוסס על נתוני הלמ"ס באמצעות חוקרים עצמאים. פרסומים אלו אינם רשמיים של הלמ"ס. הדעות והמסקנות המובאות בפרסומים אלה, הן של המחברים עצמם ואינן משקפות בהכרח את הדעות והמסקנות של הלמ"ס (ניתן לראות את הפרסום באתר הלמ"ס באינטרנט). רשימת [ניירות העבודה](#) מתפרסמת באתר וניתן לבצע חיפוש לפי מחבר ונושא.

חוק חופש המידע: דין וחשבון שנתי 2020 של הלשכה המרכזית לסטטיסטיקה

2. עיבודים מיוחדים

קיימת אפשרות לרכוש עיבודי נתונים מיוחדים (על פי דרישה) של החומר הגולמי מתוך סקרים שונים ומתוך עבודות אחרות המתבצעות על ידי הלמ"ס. שירות זה ניתן בתשלום כפעולה נלווית לתפקידה הייעודי של הלמ"ס לפרסם תוצאות של פעולות סטטיסטיות. **מידע נוסף מתפרסם בדף [עיבודים מיוחדים](#) באתר.**

כל מידע רשמי המתפרסם ראוי להפצה לציבור וזכותו של הציבור לקבלו ללא הגשת כל בקשה מיוחדת. אם המידע המבוקש לא פורסם ומצריך עיבוד מיוחד שאושר על ידי ועדת סודיות של הלמ"ס, כרוך בתשלום ומתומחר על פי כללים המתפרסמים [במחירון](#) הלמ"ס באתר האינטרנט.

3. אתר האינטרנט – מקור מרכזי לנתונים ולתוצרים

[אתר האינטרנט של הלמ"ס](#). מאפשר למשתמשים לקבל מידע מקיף ועדכני על נתוני הלמ"ס בתחומי דמוגרפיה, כלכלה וחברה, לרבות בלוחות, תרשימים ומפות. כל זאת, לצד מידע נלווה כגון הגדרות והסברים, כמו גם אפשרויות מתקדמות לשימוש במחוללי לוחות בהתאם לבקשותיו של כל משתמש. האתר מבוסס על טכנולוגיה מתקדמת והוא בעל עיצוב חדשני. הוא תוכנן ופותח באופן שיענה על צרכיהם של אנשים עם מוגבלות והוא מאפשר לקרוא ולבצע פעולות באופן קל וידידותי.

4. הלמ"ס ברשתות החברתיות

מידע נוסף אודות הלמ"ס והמגוון הרחב של הנתונים שהיא אוספת, מעבדת ומפרסמת ניתן למצוא ברשתות החברתיות - [בדף הפייסבוק](#) ו**באינסטגרם** של הלמ"ס, [וכן בדף הטוויטר](#), [בלינקדאין](#), [בטלגרם](#) ו**בערוץ היוטיוב** של הלמ"ס. התאמת התכנים לפרסום ברשתות החברתיות נעשה במטרה להגיע לקהל רחב באופן ישיר ובלתי מתווך, באופן ידידותי וקליט למשתמשים שאינם נחשפים בדרך כלל ללמ"ס ולנתוניה. התכנים ברשתות החברתיות מונגשים באמצעים שונים כגון אינפוגרפיקה (עיצוב מידע), סרטוני וידאו ותמונות.

5. פעולות הסברה ופרסום

הלמ"ס פועלת להפקת חומרי הסברה ולהפצתם, ובכלל זה גם מצגות מערכי שיעור, וכן השתתפות בהדרכות, כנסים מקצועיים, ימי עיון והרצאות. ההדרכות וההרצאות נבנות בהתאם לקהלי היעד השונים כגון מורים, מידענים, סטודנטים, חוקרים, משרדי ממשלה, רשויות מקומיות, גופי מחקר, מגזר חוק חופש המידע: דין וחשבון שנתי 2020 של הלשכה המרכזית לסטטיסטיקה

עסקי, פרטי וכיו"ב'. הפקת חומרי ההסברה, ההדרכות וההרצאות, כוללים בין היתר היכרות עם: הלמ"ס ותפקידיה; הנושאים שבהם היא אוספת, מעבדת ומפרסמת נתונים; מקורות הנתונים (סקרים – עסקים, משפחות, קבצים מנהליים); קהל המשתמשים; והשימושים השונים במידע.

ימי עיון וכנסים מקצועיים מהווים מקום מפגש נוסף וחשוב בקשר עם הציבור.

לתיאום הדרכות והרצאות ניתן ליצור קשר עם יחידת ההסברה שבאגף דוברות, תקשורת והסברה: כתובת: כנפי נשרים 66, ת"ד 34525, ירושלים, מיקוד 9546456. דוא"ל: info@cbs.gov.il ובטלפון: 02-6592666.

פרק ט': כיצד לפנות ללמ"ס

כל מידע רשמי המתפרסם ראוי להפצה לציבור, וזכותו של הציבור לקבלו ללא הגשת כל בקשה מיוחדת. אם המידע המבוקש לא פורסם ומצריך עיבוד מיוחד שאושר מבחינת ועדת סודיות הוא כרוך בתשלום ומתומחר על פי כללים המתפרסמים [במחירון](#) הלמ"ס באתר האינטרנט.

1. דרכים לקבלת מידע מהלמ"ס

- באמצעות אתר האינטרנט ע"י הורדה ו/או שלילת מידע, ושימוש בכלים האינטראקטיביים כמו מחוללי הלוחות, המפות ומאגרי המידע.
- באמצעות פנייה בכתב, בדוא"ל, בפקס, בטלפון ו/או ביקור במרכז למידע סטטיסטי בירושלים.
- ביקור בספרייה בירושלים בה קיימים כל פרסומי הלמ"ס לרבות פרסומים ארכיונים וגם קיימים שירותי צילום וסריקה.
- הזמנת עיבודים מיוחדים שאינם מתפרסמים באופן קבוע ומופקים על פי דרישת לקוח, באמצעות פנייה לאגפים המקצועיים דרך יחידת המידע שבאגף דוברות, תקשורת והסברה בטלפון: 02-6592666, או בדוא"ל ibudim@cbs.gov.il.
- פניה להגשת בקשה לעבודה בחדר מחקר, באמצעות פנייה בדוא"ל research@cbs.gov.il
- באמצעות הזמנה ותיאום של הדרכות והרצאות של יחידת ההסברה שבאגף דוברות, תקשורת והסברה.
- מידע נוסף ניתן למצוא ברשתות החברתיות: [בדף הפייסבוק](#) ו**באינסטגרם** של הלמ"ס, [וכן בדף הטוויטר](#), [בלינקדאין](#), [בטלגרם](#) ו**בערוץ היוטיוב** של הלמ"ס.

2. פרטים ליצירת קשר

הלשכה המרכזית לסטטיסטיקה, כנפי נשרים 66 פינת רחוב בקי, ת"ד 34525, ירושלים, מיקוד 9546456. דוא"ל: info@cbs.gov.il. טלפון: 02-6592666. פקס: 02-6521340. משרדי הלמ"ס פתוחים לקהל בימים א'-ה' בין השעות 09:00-13:00. שירות טלפוני ניתן בין השעות 09:00-16:00.

ספריית הלמ"ס שבמשרדי הלמ"ס בירושלים פתוחה לקהל בימים א'-ה' בין השעות 09:00-14:00. טלפון: 02-6592032 או בטלפון 02-6592666.

לפניות של נדגמים בסקרי הלמ"ס: skarim-lamas@cbs.gov.il, להגשת תלונות ציבור ותלונות עובדים – הגב' סימה אסף, המבקרת הפנימית של הלמ"ס, בדוא"ל: Tlunot@cbs.gov.il

פרק י': פניות הציבור לקבלת מידע 2020

1. פניות על פי חוק חופש המידע

דיווח הממונה על העמדת מידע לציבור
הלשכה המרכזית לסטטיסטיקה- שנת 2020

אופן המענה לבקשה

אחוזים	מספר	
80%	4	1. הרשות מסרה את כל המידע המבוקש
0%	0	2. הרשות מסרה את המידע המבוקש באופן חלקי
20%	1	3. הרשות דחתה את הבקשה למסירת מידע
0%	0	4. הטיפול בבקשה הופסק בשל אי תשלום אגרה
0%	0	5. הטיפול בבקשה הופסק מטעמים הנוגעים לפונה
0%	0	6. הטיפול בבקשה טרם הסתיים
100%	5	סה"כ

עילות דחייה מרכזיות:

אחוזים	מספר	
100%	1	8 (5)- המידע נוצר בידי רשות אחרת
100%	1	סה"כ

זמן טיפול

אחוז	מספר	
20%	1	לא עלה על 15 יום
60%	3	בין 16-30 יום
0%		בין 31-60 יום
0%	0	בין 61-120 יום
20%	1	מעל 120 יום
100%	6	סה"כ

חוק חופש המידע: דין וחשבון שנתי 2020 של הלשכה המרכזית לסטטיסטיקה

אגרות

40 ע"ה	סך אגרות שנגבו
--------	----------------

עתירות: לא הוגשו עתירות בשנת 2020.

פניות לקבלת מידע בערוץ חופש מידע - במהלך שנת 2020 התקבלו כ- 36 פניות לקבלת מידע ונתונים סטטיסטיים במסלול חופש מידע. פניות אלה הועברו לטיפול ביחידת המידע של הלמ"ס ולא נספרו כבקשות חופש מידע.

2. פניות הציבור לקבלת מידע סטטיסטי (שלא לפי חוק חופש המידע)

להלן התפלגות מספר הפניות החודשי בממוצע ב-2020 לקבלת מידע מיחידת המידע של הלמ"ס בירושלים:

כ-1,300 פניות בחודש בכתב ובדוא"ל לבקשת מידע.

כ-1,200 פניות טלפונית בחודש לבקשת מידע מצוות המידענים.

עשרות פניות נוספות בחודש הגיעו לדף הפייסבוק של הלמ"ס בנושא דרושים, שאלות הנוגעות לקבלת מידע ונתונים סטטיסטיים.

כ-130 עיבודים מיוחדים הוזמנו ונמסרו.

3. הגשת בקשות לפי חוק חופש המידע

לפי סעיף 3 לפקודה הסטטיסטיקה בין תפקידי הלשכה לאסוף ולפרסם תוצאותיהן של פעולות סטטיסטיות. כמו כן לפי סעיף 16 לפקודה, על הלמ"ס לערוך את הסטטיסטיקה ושאר הפרטים שנאספו מכח הפקודה בלוחות מתאימים ולפרסם אותם או חלק מהם בהתאם להנחיית הסטטיסטיקן הלאומי.

מכאן שקיימים שני מסלולים לקבלת מידע מהלמ"ס - האחד באמצעות חוק חופש המידע, לפניות הקשורות בהתנהלות הרשות ופעילותה, והמסלול השני לקבלת נתונים סטטיסטיים ועיבודים סטטיסטיים מיחידת המידע בלמ"ס (בסעיף 2 בפרק ח' ישנה התייחסות מפורטת לכלל האפשרויות לפניה ללמ"ס לקבלת מידע).

במקרה של ספק, ניתן לפנות לבירור מקדים באחד מהמסלולים.

במהלך שנת 2020 נרשמה ירידה במספר הבקשות המטופלות במסגרת חוק חופש המידע וזאת בזכות הפעולות הרבות שנעשות על ידי הלמ"ס במסגרת פרסום והנגשת המידע לציבור בערוצים השונים.

פניות לקבלת נתונים סטטיסטיים המגיעים במסלול חופש המידע מועברות ליחידת המידע ואינן נספרות במניין הפניות השנתית, במהלך השנה התקבלו 36 פניות שהועברו לטיפול יחידת המידע ולא נספרו כפניות חופש מידע.

מידע נוסף על יישום חוק חופש המידע נמצא [בדף חופש המידע](#) באתר הלמ"ס.
יש להגיש כל בקשה לפי חוק חופש המידע לממונה על חופש המידע של הלמ"ס באמצעות [טופס בקשה מקוון](#).

פרק יא': תקציב הלמ"ס והפעילות הכספית שלה

1. תקציב הלמ"ס (באלפי ₪)

מספר סעיף	שם הסעיף	ביצוע תקציב מעבר ברוטו 2020	תקציב מעבר ברוטו 2021
-----------	----------	-----------------------------	-----------------------

0 4 5 3	סטטיסטיקה ממלכתית	291,855	488,493
045301	למ"ס		269,425
4530101	שיא כח אדם	58,273	59,602
4530102	עבודה בלתי צמיתה	71,743	72,577
4530103	שעות נוספות	3,739	8,723
4530104	החזר הוצאות רכב	20,965	26,523
4530105	שכר עידוד	10,485	14,478
4530106	כוננות	5,460	5,779
4530107	סוקרים לפי שעות	24,693	26,635
4530108	העסקת סטודנטים	1,220	1,907
4530109	הוצאות פרישה	848	1,000
4530112	השתתפות במנהל הרכב הממשלתי	262	589
4530113	השתתפות במנהל הדיור הממשלתי	5,946	6,430
4530114	דמי שימוש ממשלתיים	6,336	6,337
4530115	הוצאות תפעול	33,788	20,297
4530116	הוצאות מחשוב	22,988	18,548
4530123	הוצאות תפעול - מפקד	25,109	0
045302	ביצוע סקרים חיצוניים		219,068
04530201	שיא כח אדם		5,000
04530202	עבודה בלתי צמיתה		31,433
04530203	שעות נוספות		3,023
04530204	החזר הוצאות רכב		4,050
04530205	שכר עידוד		848
04530206	כוננות		23
04530207	סוקרים לפי שעות		18,376
04530211	הוצאות תפעול		156,315

הסבר

תקציב הלמ"ס, מיועד לביצוע סקרים ופעולות סטטיסטיות, באופן שישקף את סדר העדיפות של הלמ"ס, לשם כך הוגדר התקציב הבסיסי = תקציב נטו. תכנית העבודה של הלמ"ס, כוללת גם פעולות המוזמנות ע"י גורמים חיצוניים, לצורך כך מתקבל תקציב נוסף, תקציב מותנות = תקציב ברוטו. מבנה התקציב מתחלק כך שכ-76% מהתקציב מיועד להוצאות שכר עבודה ו-24% מיועדים להוצאות מסוג קניות. הלמ"ס, כמשרדי ממשלה אחרים, לא הצליחה לשלם בפועל עבור כל השירותים שרכשה ולצורך כך יצרה העברות תקציב משנה לשנה. הסיבה המרכזית ליצירת עודפים היא השלב המאוחר בו הועברו העודפים המחויבים בגין שנה קודמת. מורכבות תהליך הרכש הממשלתי עשוי להימשך חודשים רבים ולדרוש אישורים מגורמים רבים. תקציב הלמ"ס, מיועד לביצוע סקרים ופעולות סטטיסטיות, באופן שישקף את סדר העדיפות שלה.

תקציב הלמ"ס כולל בשנת 2021 תוספת חד פעמית, לביצוע מפקד האוכלוסין, שצפוי להסתיים בשנת 2022. תוספת זו משנה את יחסי התקציב בין שכר לקניות, כך שמרכיב השכר 57% ומרכיב הקניות 43%

הסבר שנה קודמת

תקציב הלמ"ס מיועד למימון, עריכת דוחות סטטיסטיקה שוטפים ופעולות מיוחדות הדרושות לקיום המערכת הסטטיסטית. כמו כן למימון פעולות סטטיסטיות ייחודיות על ידי הלמ"ס כגון: סקר ארוך טווח, סקר paaac וסקר מב"ת, "חזרה כללית למפקד" כחלק מהיערכות הלשכה לקראת עריכת מפקד האוכלוסין. מבנה התקציב מחולק לסעיפי שכר עבודה וסעיפי קניות.

2. הפעילות הכספית של הלמ"ס

הפעילות הכספית בלמ"ס מתבססת על הוראות חוק, תקשי"ר, להוראות התכ"ם והודעות החשב הכללי הרלוונטיות. יחידות המינהל השונות (מינהל ותקציב, לשכה משפטית וחשבות) מתעדות באופן נאות ובאמצעים הנדרשים המתאימים את הביצוע הכספי לצורך מעקב וביקורת. הפעילות מקבלת ביטוי תקציבי וחשבונאי נאות בספרי היחידה הן באופן שוטף והן בדוחות הכספיים. מטרת הדוחות הכספיים היא לספק מידע למשתמשים שונים על המצב הכספי ועל ביצועי המשרד לצורך הערכה ולצורך קבלת החלטות ביחס להקצאת המשאבים. הדוחות הכספיים מוצגים בהתאם לתקני החשבונאות הממשלתיים וניתנים להשוואה לתקופות קודמות. הדוחות כוללים בין היתר: דוח על המצב הכספי, דוח על הביצוע הכספי ודוחות נוספים.