

מדינת ישראל - משרד ראש הממשלה



הלשכה המרכזית לסטטיסטיקה  
Central Bureau of Statistics  
دائرة الإحصاء المركزية

## חוק חופש המידע

# דין וחשבון שנתי 2021 הלשכה המרכזית לסטטיסטיקה

ירושלים, יוני 2022

## תוכן העניינים

פרק א': הכרת הלשכה המרכזית לסטטיסטיקה ותחומי הפעילות שלה

פרק ב': המבנה הארגוני של הלמ"ס

פרק ג': בעלי תפקידים בכירים

פרק ד': פעילויות לאיכות ומצוינות

פרק ה': מקורות המידע של הלשכה המרכזית לסטטיסטיקה

פרק ו': ההנחיות המנהליות שעל פיהן פועלת הלמ"ס

פרק ז': הנגשת נתוני פרט לחוקרים

פרק ח': פרסומי הלשכה המרכזית לסטטיסטיקה ודרכי הפצתם.

פרק ט': כיצד לפנות ללמ"ס

פרק י': פניות הציבור לקבלת מידע

פרק יא': תקציב הלמ"ס והפעילות הכספית שלה

# פרק א': הכרת הלשכה המרכזית לסטטיסטיקה ותחומי הפעילות שלה

## 1. מהי הלשכה המרכזית לסטטיסטיקה?

הלשכה המרכזית לסטטיסטיקה (הלמ"ס) היא יחידת סמך עצמאית של משרד ראש הממשלה, הפועלת מכוח [פקודת הסטטיסטיקה \[נוסח חדש\], התשל"ב-1972](#) (הפקודה). משרדה הראשי של הלמ"ס נמצא ברח' כנפי נשרים 66, פינת בקי, ירושלים, בנוסף ישנם משרדים אזוריים בתל אביב ובחיפה.

הלמ"ס היא הגוף המרכזי במדינה שתפקידו לערוך פעולות סטטיסטיות ולפרסם תוצאותיהן. היא אוספת נתונים בתחומים רבים של הכלכלה והחברה בארץ, מעבדת אותם ומפרסמת את הסיכומים. המידע שמפיקה הלמ"ס עומד לשירותם של קובעי המדיניות במגזר הציבורי, במגזר הפרטי, במוסדות מחקר, סטודנטים, תלמידים והציבור הרחב.

הלמ"ס מרכזת את המידע הסטטיסטי במדינה ומשלבת את הנתונים הנאספים בתחומים שונים לכדי תמונה מקיפה אודות האוכלוסייה, החברה והמשק בישראל. כמו כן מוטל על הלמ"ס לתאם את הפעילות הסטטיסטית של מוסדות המדינה ולייעץ להם בנושאים סטטיסטיים.

שלושה עקרונות מרכזיים מנחים את הלמ"ס בפעולתה: עצמאות, אמינות ושמירה קפדנית על סודיות הנתונים האישיים.

הלמ"ס **עצמאית** בניהול עבודתה – היא והיא בלבד – נושאת באחריות לתוצאות פעילותה המקצועית.

בשל השימוש בשיטות עבודה מדעיות, נהנתה הלמ"ס, בכל שנות קיומה, **מאמינות** גבוהה בקרב מוסדות המדינה והציבור בישראל ובעולם.

**הקפדה על שמירת סודיותם של נתוני פרט** (אישיים ועסקיים) היא נר לרגלי הלמ"ס כמחויב לפי הוראות הפקודה. ללמ"ס שני מאגרי מידע רשומים: "נתונים סטטיסטיים" (מספר 990058048) ו-"עובדים" (מספר 512266).

משרדה המרכזי של הלמ"ס נמצא בירושלים ובנוסף ישנם משרדים אזוריים בתל-אביב ובחיפה.

הלמ"ס הוקמה מיד לאחר הכרזת המדינה בחודש מאי 1948, כחלק ממוסדות הממשלה של המדינה החדשה כיחידה במשרד ראש הממשלה, בהמשך לפעילותן של המחלקה לסטטיסטיקה של ממשלת המנדט והמחלקה לסטטיסטיקה של הסוכנות היהודית שפעלו בתקופת המנדט. קרוב ל-50 שנה שכנה הלמ"ס באזור רוממה שבירושלים ובסתיו 1999 עברה למשכנה הנוכחי בגבעת שאול, ירושלים.

## 2. באילו נושאים מתפרסם מידע סטטיסטי?

הלמ"ס, מפרסמת באופן שוטף מידע סטטיסטי בנושאי דמוגרפיה, כלכלה וחברה. בכלל זה נושאים כמו: אוכלוסייה, סביבה, בינוי, דיור ונדל"ן, בריאות, חינוך והשכלה, חקלאות, חשבונות לאומיים, מאזן התשלומים, סחר חוץ, מדדי מחירים, מחקר ופיתוח, ממשלה ורשויות מקומיות, פשיעה ומשפט, שוק העבודה, עלייה והגירה בין-לאומית, רמת חיים, רווחה, תחבורה, תיירות, עסקים, תעשייה, מדע טכנולוגיה ותקשורת ותרבות ובידור. נוסף על כך בהמשך להחלטת ממשלה מפרסמת הלמ"ס בשנים האחרונות גם דוח בנושא מדדי איכות חיים, קיימות וחוסן לאומי. כל פרסומי הלמ"ס מונגשים לצבור באתר הלמ"ס [ובקטלוג התוצרים](#).

## 3. המועצה הציבורית לסטטיסטיקה

המועצה הציבורית לסטטיסטיקה, שהוקמה בשנת 1963 מלווה את עבודתה המקצועית-מדעית של הלמ"ס. חברי המועצה מייצגים את יצרני הסטטיסטיקה וצרכניה והם נציגים של משרדי ממשלה, רשויות מקומיות, גופים ציבוריים, מוסדות אקדמיים ושל ארגונים בעלי זיקה לעבודה הסטטיסטית. חברי המועצה מתמנים על ידי ראש הממשלה.

תפקידי המועצה הם לייעץ לראש הממשלה ולשרי הממשלה בעניינים הנוגעים לפעולות הסטטיסטיות של מוסדות המדינה; לייעץ לסטטיסטיקן הלאומי בעניינים הנוגעים לפעולות הסטטיסטיות שהלשכה עורכת; לקבל ממוסדות המדינה את תוכניותיהם לעריכת פעולות סטטיסטיות ולתת חוות דעת על התיאום בין המוסדות לעניין תוכניות אלה; להציע הצעות לייעול ולפיתוח הפעולות הסטטיסטיות של מוסדות המדינה.

המועצה מקיימת מפגשי מליאה בהם מובאים לדיון הנושאים העיקריים שעל סדר היום של המערכת הסטטיסטית בישראל. בנוסף המועצה ממנה ועדות מייעצות בנושאים הרלוונטים לעבודת המערכת הסטטיסטית הלאומית.

פרופ' ראובן גרונאו הוא יו"ר המועצה הציבורית לסטטיסטיקה.

[למידע נוסף על המועצה הציבורית לסטטיסטיקה](#).

#### 4. קשרים בין-לאומיים

תהליכי גלובליזציה בעידן המידע, מנתבים את הלמ"ס לתהליך מואץ של השתלבות במערכת מידע עולמית, אותה מובילים הארגונים הבין-לאומיים. קשרי העבודה של הלמ"ס באים לשפר את יכולתה להשפיע על סדר היום הבינלאומי, כך שינותב לשרת צרכים לאומיים, כמו גם לחזק את יכולתה לעמוד בדרישות אספקת מידע על פי תקנים בינלאומיים. עובדי הלמ"ס עוברים הכשרות ייעודיות בקורסים בחו"ל, הם נוטלים חלק במפגשים מקצועיים רב-לאומיים, ומארחים מומחים מכל קצוות תבל.

הלמ"ס הינה ארגון מקצועי מוערך, ועובדיו תורמים ליידע הסטטיסטי ואף מובילים תהליכים לשיפור הפקת המידע המשמש מדינות וארגונים. כיוון שכך, מערכת הקשרים של הלמ"ס מתרחבת ומסתעפת במסגרת פעילותם של הארגונים הבין-לאומיים ובמסגרת פעילותם של הארגונים המקצועיים הפועלים בעולם.

בנוסף, הלמ"ס והמערכת הסטטיסטית כולה מספקת לארגונים הבין לאומיים השונים מידע שוטף אודות תהליכי חברתיים וכלכליים במדינת ישראל, זאת באמצעות העברת שאלונים ומידע שוטף וחד פעמי לארגונים אלו. מידע זה מועבר, לרוב על פי דרישה, ובהתאם לכללים הנהוגים בארגונים השונים.

#### האו"ם וסוכנויותיו:

מדינת ישראל התקבלה לארגון האו"ם בשנת 1949, ולאורך השנים נטלו עובדי הלמ"ס חלק בפעילות הסטטיסטית העולמית ובפעילות האזורית שיזמו וארגנו ארגון האו"ם וסוכנויותיו: ארגון העבודה הבינלאומי (ILO), קרן המטבע הבינלאומית (IMF), ארגון הבריאות העולמי (WHO), אונסקו, ארגון האו"ם לסחר ופיתוח (UNCTAD) ועוד רבים אחרים. במהלך 2021 המשיכה הלמ"ס לשפר את המידע ואת תהליכי העדכון של לוח המדדים הכלכליים המפורסמים על פי תקני קרן המטבע הבינלאומית (SDDS), ואף המשיכה בפיתוח סטטיסטיקה פיננסית לפי תכנית שמובילה הקרן לביצוע בשנים הבאות (SDDS plus) ואשר הסטטיסטיקן הלאומי הסכים לקחת בו חלק בשם מדינת ישראל. למיזם זה שותפים משרד האוצר, בנק ישראל והלמ"ס.

#### מדדי ה SDG's

הלשכה המרכזית לסטטיסטיקה משמשת כמתאמת הלאומית לפרסום ודיווח בינלאומי של כלל המדדים להשגת יעדי הקיימות ל-2030 (Sustainable Development Goals 2030). היעדים לפיתוח בר קיימה אושרו על ידי כלל המדינות החברות האו"ם ב-2015. יעדים אלו מתווים חזון משותף של כלל מדינות העולם להשגת שגשוג בר קיימה עבור האנושות וכדור הארץ. במסגרת חזון זה גובשו 17 יעדים בנושאים כגון, מיגור עוני, מיגור רעב, בריאות לכל, שוויון מגדרי, צדק ושלום, שמירה על האקלים ועוד. יעדים אלו מחולקים ל-169 מטרות ול-244 מדדים. ארגוני האו"ם השונים, בהתאם לתחום מומחיותם אחראים על איסוף נתוני המדדים מהמדינות השונות. הלשכה המרכזית לסטטיסטיקה אחראית על דיווח

חוק חופש המידע: דין וחשבון שנתי 2021 של הלשכה המרכזית לסטטיסטיקה

נתוני המדדים שבאחריותה ועל איסוף דיווחים של מדדים הנמצאים באחריות משרדי ממשלה אחרים. תפקידה של הלמ"ס במסגרת זו מוגדר בין היתר בהחלטת ממשלה 4631 "שילוב יעדי הפיתוח של האו"ם לשיפור המשילות ותהליכי תכנון אסטרטגי בממשלה". בנוסף, הלמ"ס לוקחת חלק בתהליכי גיבוש המתודולוגיה של המדדים יחד עם מדינות נוספות והארגונים הבינלאומיים השונים. המדדים השונים מתפרסמים באופן שוטף [באתר הלמ"ס](#).

בהתאם להחלטת ממשלה 127 הדוח הראשון של המדדים להזדקנות מיטבית צפויים להתפרסם לקראת סוף שנת 2022

### **האיחוד האירופי:**

ישראל אינה חברה באיחוד האירופי, אך המערכת הסטטיסטית הלאומית נוטלת חלק פעיל בפעילויות האיחוד (תכנית מדסטאט כדוגמא), כחלק מהסכם ברצלונה 1995 ובמסגרת מדיניות השכנות האירופית, הבאה לקרב את השכנים באגן הים התיכון ובמזרח אירופה לערכים ולתקנים האירופאים. בשנת 2009 אף נחתם מזכר הבנות בילטרלי בין הלמ"ס לבין יורוסטאט, היחידה הסטטיסטית של האיחוד האירופי.

כחלק משיתופי הפעולה עם האיחוד האירופי ומדינותיה, קיימה הלמ"ס שני מיזמי תאומות (Twinning) במימון האיחוד האירופי, בין הלשכה המרכזית לסטטיסטיקה לבין הלשכה לסטטיסטיקה של דנמרק. שמטרתם, שיפור איכות עבודת הלמ"ס ויכולת ההשוואה הבין-לאומית של המידע הסטטיסטי אותו היא מפיקה. בכל אחד מהמיזמים התמקדו הדיונים בנושאים אחרים. מידע נוסף על מיזם זה ניתן למצוא [באתר האינטרנט של הלמ"ס](#)

### **ה OECD:**

מדינת ישראל התקבלה לארגון לשיתוף פעולה ופיתוח כלכלי (OECD) בשנת 2010. תהליך הקבלה עצמו שהיה מותנה, בין היתר, בהתקדמות על פי מפת דרכים לסטטיסטיקה, שימש כמנוף לפיתוח סטטיסטיקה מאקרו ומיקרו כלכלית בתהליך מואץ. הלמ"ס מקפידה להשתתף בוועדות וקבוצות עבודה בארגון, כדי לקחת חלק בקביעת דרישות פיתוח סטטיסטי על פי צרכים לאומיים ובין-לאומיים, וכדי להתוודע לדרישות ולתקנים החדשים, ולקחת חלק בכל הפעילויות הסטטיסטיות האחרות שהארגון מציע ודורש.

בשנת 2021, המשיכה הלמ"ס בפעילות נרחבת עם הארגון, חלק מפעולות אילו התקיימו בגישה מרחוק. בנוסף לכך, בשנה זו השתתפה הלמ"ס בישראל יחד עם הלשכה לסטטיסטיקה של פולין, והיחידה הסטטיסטית של ה OECD, בסיוע ללשכה לסטטיסטיקה של אוקראינה. הסיוע ניתן בהתייעצות ובפעילויות בגישה מרחוק עם המדינות בהם ייעזו עובדי הלמ"ס בנושאים הקשורים למרשם עסקים ולביצוע סקרים.

## 5. פרויקטים רוחביים

### למ"ס דיגיטלית

במהלך שנת 2021 השלימה הלמ"ס את התכנית האסטרטגית וקבעה 17 מהלכים ארוכי טווח למימוש היעדים האסטרטגיים.

1. הקמת תשתית טכנולוגית אחודה למידע – "אגם המידע"
2. סטנדרטיזציה ואוטומציה של תהליכי עיבוד המידע
3. סטנדרטיזציה ואוטומציה של תהליכי ניתוח המידע
4. הקמת מערך ניהול נתונים הכולל מנגנון משילות מידע כלל לשכתי (CDO)
5. הקמת מערך אחוד לאיסוף מידע בלשכה שינהל גם את הקשר עם ספקי המידע
6. שיפור ושדרוג פעילות האיסוף בסקרים
7. שיפור ושדרוג מסד נתוני הפצה, והנגשתו ללקוחות באמצעות ממשק מתקדם
8. הקמת מערך ניהול קשרי לקוחות
9. עדכון תוצרים ותכולה על בסיס שיח עם בעלי עניין, בדגש על אלה במיקוד
10. שיפור ושדרוג אתר האינטרנט של הלשכה
11. הקמת 'מסלול מהיר' לקבלת נתונים עבור צרכנים במיקוד
12. הקמת מעבדת מדע נתונים
13. הקמת מערך חדשנות
14. הטמעת כלים ומגננים לבקרת איכות סטטיסטית
15. הטמעת כלי תכנון ובקרה רוחביים (בדגש על גאנט לשכתי אחוד ו-SLA קבוע)

לוחות הזמנים לקידום המהלכים תהיה תלויה משאבים, בהתאם למסוגלות ארגונית ותתפרס על פני מספר שנים. במסגרת המהלכים שנבחרו לקידום כבר בשנת 2021:

1. הקמת מערך ניהול נתונים הכולל מנגנון משילות מידע כלל לשכתי (CDO)
2. שיפור ושדרוג פעילות האיסוף בסקרים
3. שיפור ושדרוג אתר האינטרנט של הלשכה

במהלך שנת 2020 סיימה הלמ"ס תהליך מכרז להקמת מערכות טכנולוגיות שונות אגם המידע בלמ"ס ונבחרה חברה להקמת הפרויקט. מועד תחילת הפרויקט רבעון שלישי של 2021

### מערכת סטטיסטית הלאומית- מס"ל

הלשכה המרכזית לסטטיסטיקה קיבלה מתוקף פקודת הסטטיסטיקה את האחריות על קידום הסטטיסטיקה בישראל ובניית מערכת סטטיסטית לאומית- מס"ל.

סטטיסטיקה רשמית בישראל מיוצרת במספר רב של משרדי ממשלה בישראל וגופים ציבוריים. המערכת סטטיסטית הלאומית מקבלת ביטוי בקשרי עבודה מקצועיים שוטפים בין הדרג המקצועי במשרדים לבין הלשכה המרכזית לסטטיסטיקה.

מערכת סטטיסטית רשמית, מתואמת ואיכותית היא משימה לאומית והתוצאות שלה ישפיעו על קידום קבלת החלטות תמוכת נתונים בכל התחומים. בין הפעולות שנעשו עד כה, למיסוד המערכת הסטטיסטית הלאומית ( המס"ל):

- **מיפוי המערכת הסטטיסטית-** איתור השותפים המייצרים סטטיסטיקה רשמית בישראל, במטרה ליצור תמונת מצב של המערכת הסטטיסטית בישראל, לצורך בניית תוכנית עבודה לאומית.
- **תוכנית הדרכה למס"ל-** מיצוב הלמ"ס כגורם המקצועי הרשמי המתווה דרך והכשרה מקצועית לכל העוסקים בסטטיסטיקה רשמית כפי שמצוין בפקודת הסטטיסטיקה.
- **כנס מס"ל שנתי-** גיבוש קהילת יצרני הסטטיסטיקה הרשמית באמצעות מפגש שנתי. בשנת 2021 התקיים מפגש וירטואלי בנושא תיכנון עתידי באמצעות נתונים איכותיים.
- **ייעול והעמקת שיתופי פעולה קיימים בין הלמ"ס לבין משרדים שותפים במס"ל-** קידום איכות העבודה הנעשית, בחינת אתגרים קיימים ומציאת פתרונות עבורם.
- **רביעי סטטיסטי-** במהלך שנת 2021, התקיימו מפגשי זום של השותפים במערכת הסטטיסטית. המפגשים מציגים מידע נושאי ומיזמים שונים של שיתופי פעולה בין יצרנים ומשתמשים במערכת הסטטיסטית הלאומית. במפגשים אלו, לוקחים חלק נציגים ממשרדי הממשלה, יצרני סטטיסטיקה אחרים, חוקרים ונציגי המשתמשים בנתונים



## פרק ב': המבנה הארגוני של הלמ"ס (נכון לחודש יוני 2022)

בראש הלמ"ס עומד הסטטיסטיקן הלאומי. הסטטיסטיקן גם מנחה את המערכת הסטטיסטית הלאומית לפי הוראות הפקודה. בניהול הלשכה מסתייע המנכ"ל במשנה לסטטיסטיקן הלאומי המשמש גם כמנהל חטיבת מיקרו, מנהל חטיבת מאקרו, סמנכ"ל בכיר למנהל והון אנושי וחשב המשרד. לצד אלו קיימים שני גופי ניהול: ההנהלה המצומצמת (לרוב פורום מצומצם יותר של חברי הנהלה בכירים לפי החלטת הסטטיסטיקן) והנהלה הרחבה בה משתתפים מנהלי אגף בכירים. תרשים המבנה הארגוני מצ"ב בעמוד הבא.

הארגון מחולק ליחידות מקצועיות/נושאיות וליחידות מנהליות וטכנולוגיות, התומכות בעבודתו הסטטיסטית של הלמ"ס. בלמ"ס מספר אגפים נושאים שכל אחד מהם אחראי לנושא מיוחד.

### אגפים נושאים

חטיבת מאקרו:

- אגף בכיר מקרו כלכלה
- אגף בכיר תשתית כלכלה
- אגף בכיר עסקים-כלכלה

חטיבת מיקרו:

- אגף בכיר מיקרו כלכלה
- אגף בכיר דמוגרפיה ומפקד
- אגף בכיר חינוך וחברה

מדען ראשי

אגף בכיר מתודולוגיה סטטיסטית

### יחידות מנהליות וטכנולוגיות

לשכת הסטטיסטיקן הלאומי

לשכה משפטית

אגף בכיר הון אנושי ומינהל

אגף בכיר ביקורת פנים ותלונות הציבור

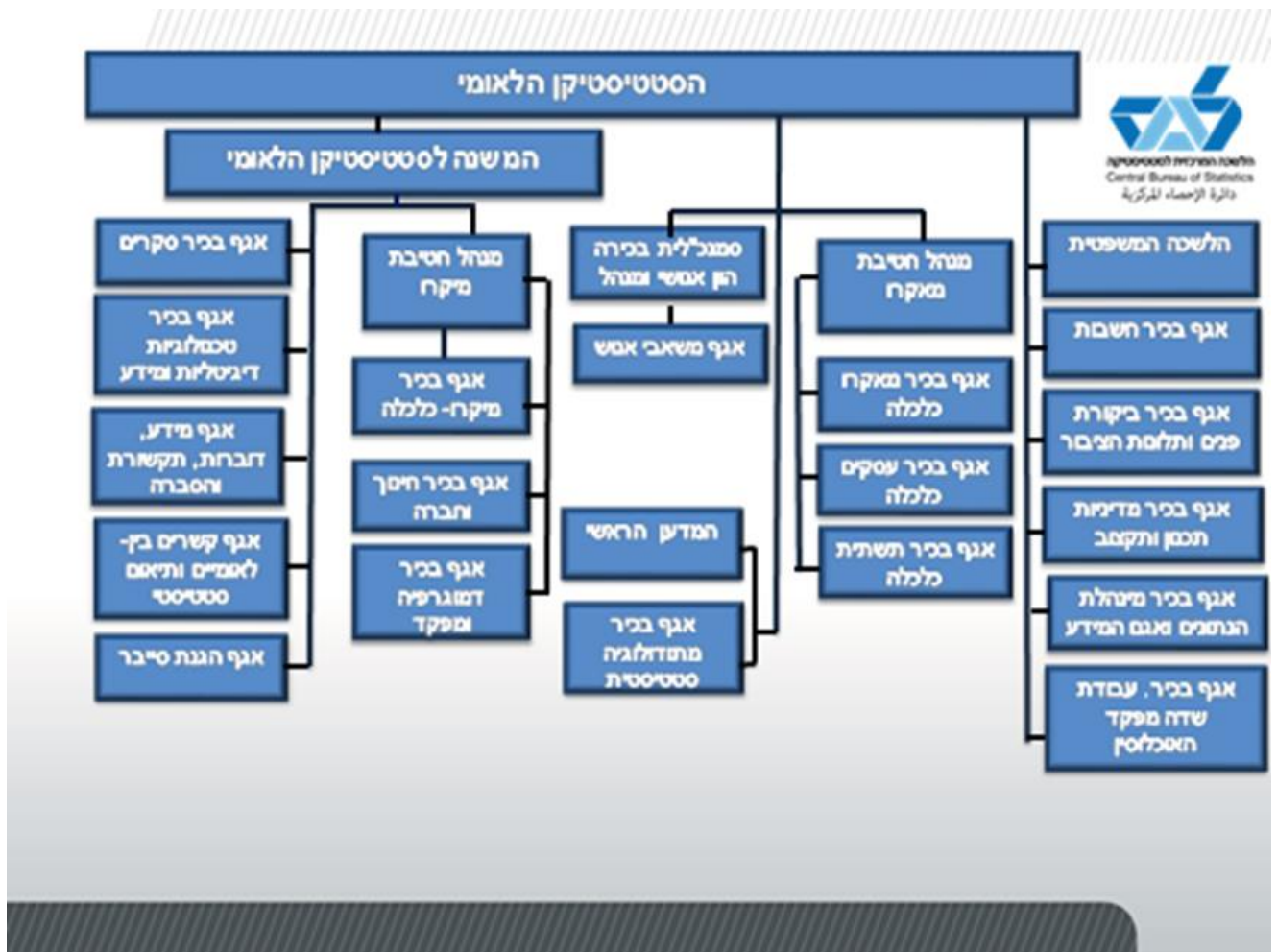
אגף בכיר סקרים

אגף בכיר עבודת השדה, מפקד אוכלוסין

אגף בכיר טכנולוגיות מידע  
 אגף בכיר מדיניות, תכנון ותקצוב  
 אגף חשבונות  
 מינהלת הנתונים ואגם המידע

המבנה הארגוני של הלמ"ס

מעודכן ליוני 2022



## פרק ג': בעלי תפקידים בכירים\*

\*נכון ליוני 2022

שם פרטי ומשפחה	תפקיד
מר יואל פינקל	הסטטיסטיקן הלאומי ומנהל הלמ"ס (בפועל)
גב' סיגלית סוסנה	סמנכ"לית בכירה להון אנושי ומינהל
מר גרמן קונסטנטינובסקי	חשב בכיר (כפוף למש' האוצר)
עו"ד מיכל חורין	יועצת משפטית
מר עוז שמעוני	מנהל חטיבת מאקרו
גב' אורית ילון שוקרון	מנהלת אגף בכיר, תשתית-כלכלה
גב' אביגיל לוי	מנהלת אגף בכיר, עסקים-כלכלה
גב' לואיזה בורק	מנהלת אגף בכיר, מתודולוגיה סטטיסטית
גב' גלינה שיינברג	מנהלת אגף בכיר, טכנולוגיות דיגיטליות ומידע
גב' לימור צ'רנוצקי	מנהלת אגף בכיר, סקרים
גב' מרב יפתח	מנהלת אגף בכיר, מיקרו כלכלה
דר' אחמד חליחל	מנהל אגף בכיר, דמוגרפיה ומפקד
מר ניצן הכהן	מנהל אגף בכיר, עבודת שדה מפקד האוכלוסין
גב' נעמי פריש צחמן	מנהלת אגף בכיר, מאקרו כלכלה
גב' אורית לזין	מנהלת אגף בכיר, חינוך וחברה
גב' סימה אסף	מנהלת אגף בכיר, ביקורת פנים ותלונות הציבור
מר אליסף ורמן	מנהל אגף בכיר, מדיניות תכנון ותקצוב
גב' דבי סופר	מנהלת אגף בכיר, מינהלת הנתונים ואגם המידע

ליצירת קשר ניתן לפנות בדרכים הבאות:

מייל: [info@cbs.gov.il](mailto:info@cbs.gov.il)

טלפון: 02-6592666 בימים ראשון עד חמישי בין השעות: 08:00-15:00

דואר: רח' כנפי נשרים ת"ד 34525 ירושלים, מיקוד 956456

חוק חופש המידע: דין וחשבון שנתי 2021 של הלשכה המרכזית לסטטיסטיקה

## פרק ד': פעילויות לאיכות ומצוינות

קידום האיכות והמצוינות הארגונית הוא יעד מרכזי בשירות המדינה, ומפאת חשיבותו הוא עוגן בהחלטות ממשלה ובהוראות פרק 60 בתקשי"ר.

קידום וטיפוח איכות ומצוינות ארגונית הוא יעד מרכזי בלשכה המרכזית לסטטיסטיקה. המצוינות היא הדופק הארגוני, והיא מתבטאת בחתירה תמידית לשיפור וקידום, ובמודעות להזדמנויות ולאימוץ שהסביבה הארגונית מציבה. המצוינות אף מאפשרת לממש את הפוטנציאל הארגוני, ולחתור ליישום מטרות ואתגרים, לפתור בעיות, לחזק את המחוברות הארגונית ולהציב רף עולה של סטנדרטים.

האיכות והמצוינות בארגון מבוססת על תרבות ארגונית התומכת בגישות של שותפות פנים-ארגונית, למידה ארגונית ושיפור מתמיד.

### הצעות ייעול ושיפור

במסגרת המדיניות המקצועית לקידום המצוינות הארגונית נודעת חשיבות רבה לרעיונות ולתרומתם של הצעות ייעול ושיפור.

מטרת ההגשה של הצעות השיפור ויישומן בשירות המדינה הן: לטפח דפוסי עבודה מודרניים ויעילים לשיפור תהליכים, לשפר את השירות לציבור, לייעל שיטות עבודה, לחסוך במשאבים, וכן להפחית ליקויים ולשפר את הרמה והאיכות המקצועית, לחתור לחדשנות ועוד.

בשנת 2021 הוגשו לוועדה 49 הצעות שיפור על ידי עובדים ומנהלים בלשכה. הוועדה המשרדית בחנה את ההצעות על פי כמה קריטריונים, ובחרה להעניק ל-7 מהן לתעודות הוקרה ופרס כספי.

### עובדים בעלי הישגים מיוחדים

הליך בחירת עובדים, מנהלים או צוותים בעלי הישגים מיוחדים בשירות המדינה הוא תהליך שנתי, אשר נועד לבטא את ההוקרה והערכה של שירות המדינה לעובדים ולצוותים המועסקים בו, וכן להניע למצוינות בשירות. הליך זה מאפשר לשפר את ביצועי הארגון ולהעמיק את תחושת השותפות והמחויבות של העובדים כלפי הארגון.

תהליך בחירת עובדים וצוותים בעלי הישגים מיוחדים לשנת 2021 מתחיל בימים אלו.

### מפגשי שיח עם סמנכ"לית בכירה להון ואנושי ומנהל

אחת לרבעון נערכים מפגשי שיח של עובדים ומנהלים בארגון עם סמנכ"לית הון אנושי ומנהל. מטרת המפגשים ליצור שיח בלתי אמצעי שניתן להעלות בו שאלות, לדון בבעיות, לשתף ולקבל מענה במגוון רחב של סוגיות.

### פרסום מידעון ארגוני "מהו הון"

אחת לרבעון מתפרסם ונשלח לכל העובדים מידעון ארגוני הכולל מידע חדש, עדכונים, ופרסום פעילויות חדשות מאגף הון אנושי ומנהל, וכן מידע חדש מיחידות נושאות נבחרות.

פרסום המידעון נועד לשתף ולחבר את העובדים לעשייה הארגונית, וזאת כדי לחזק את התקשורת הפנים-ארגונית. המידעון מופץ במייל ומפורסם בפורטל הארגוני

### שימור ידע לקראת פרישה או עזיבה של עובדים

במהלך עבודתו צובר כל עובד ניסיון וידע. הוותק בארגון ובתפקיד, מגוון תחומי העיסוק ורמת המקצועיות המתפתחת הופכים את העובד למאגר של ידע.

הידע והניסיון הרב שנצברו במשך שנים אצל העובדים הם נכס ארגוני (ידע גלוי וסמוי), על הארגון לוודא שידע חשוב וחיוני זה יישאר גם לאחר לכתו של העובד. יתר על כן, הלמ"ס במהותה היא ארגון מקצועי מאוד, וליבת העשייה שלה היא ידע ומידע, ולכן ניתנת חשיבות עצומה לשימור ולתיעוד הידע בארגון, באמצעות תהליך זה אנו מקדמים:

- מניעת אובדן ידע ייחודי
- שמירה על רציפות תפקודית בארגון
- המשכיות של תהליכים ארגוניים ומקצועיות
- קיצור עקומת הלמידה של עובד חדש וסיוע למחליף להצליח בתפקיד
- שימוש בניסיון המומחים
- פיתוח תרבות ארגונית המעודדת חדשנות, שיתוף ידע, ולמידה ארגונית, ועוד

בלמ"ס נערך באופן שוטף הליך לשימור ולתיעוד ידע מול עובדים ומנהלים (שנבחרו לכך) הנמצאים לקראת פרישה, עזיבה או החלפת תפקיד.

## פרק ה': מקורות המידע של הלשכה המרכזית לסטטיסטיקה

למ"ס שני מקורות מידע עיקריים: מקור אחד הוא הרישומים המינהליים שמבצעים מוסדות המדינה בעת התרחשותם של אירועים שונים בחיי התושבים או במהלך חיי המשק והחברה. כך, למשל, מתבצע רישום של שינויי כתובת של תושבים, לידות, פטירות, קבלת תארים אקדמיים, קבלת רישיון נהיגה, תאונות דרכים, פעולות ייצוא וייבוא, מאגר עוסקי מע"מ, מאגר המעסיקים מן המוסד לביטוח לאומי, מתן קצבאות על ידי המוסד לביטוח לאומי ועוד. הלמ"ס אוספת נתונים אלו אותם היא מעבדת ומפרסמת בצורת סיכומים סטטיסטיים.

מקור המידע השני הוא סקרים ומפקדים שעורכת הלמ"ס ובאמצעותם היא אוספת באופן ישיר, באמצעות השבה עצמית, ראיון פנים אל פנים או ראיון טלפוני, מידע ממשקי בית, ומעסקים חנויות, מפעלים וחברות שונות.

בסקרים משתתף מדגם של האוכלוסייה, אשר נבחר בשיטות סטטיסטיות מדעיות כך שייצג את כלל האוכלוסייה. הלמ"ס מקפידה במיוחד על איכות המדגמים ומשקיעה מאמצים רבים בפקידת כל מי שנבחר למדגם. בכך היא פועלת בהתאם לסטנדרטים הגבוהים הנהוגים במדינות המתקדמות.

### מפקדים

**מפקד**, בשונה מסקר, כולל את כל האוכלוסייה הרלוונטית; נתוני מפקד האוכלוסין בישראל נאספים מכל התושבים הקבועים של המדינה, ובמפקדי החקלאות משתתפים כל המשקים החקלאיים.

**מפקד אוכלוסין**: בשנת 2008 ערכה הלמ"ס לראשונה מפקד משולב, בו נאספו נתונים מקבצים מנהליים קיימים, כשהציר המרכזי בהם הוא מרשם האוכלוסין, ואילו הפניה לאוכלוסייה נעשתה בסקרים מדגמיים בהם נאספו נתונים רק מחלק מהאוכלוסייה, במטרה ל"תקן" (סטטיסטית) ולהשלים את המידע בקבצים המנהליים.

**מפקד 2022** יצא לדרך בתחילת אפריל 2022 בו נעשה שימוש נרחב במידע מנהלי, הפיתוח הסטטיסטי אפשר דגימה יעילה יותר ואפקטיבית לצורך איסוף נתונים מהאוכלוסייה בסקר מדגמי. האוכלוסייה שעלתה במדגם תשיב לראשונה לשאלון המפקדי בכמה דרכים: באינטרנט, בראיון טלפוני או פנים אל פנים. שאלון המפקד הנו 'שאלון חכם' המותאם אישית לכל נדגם, כך שמי שיימצא עבורו מידע מנהלי מהימן, לא יתבקש לספק מידע זה במפקד. בכך תימשך המגמה של הרחבת השימוש במידע מנהלי קיים, הקטנת נטל ההשבה מהאוכלוסייה והקטנת עלויות המפקד.

לראשונה, איסוף הנתונים הישיר מהאוכלוסייה, בטלפון ובשטח, נעשה באמצעות ספקי שירותים פרטיים, תהליך הכשרת עובדי החברות לווה ע"י הלמ"ס וכן, כלל העובדים קבלו הסמכה מטעם הסטטיסטיקן הלאומי.

ברבעון האחרון של שנת 2021 הסתיים השלב האחרון של החזרה הכללית – איסוף הנתונים בשטח, שנדחה כתוצאה מהתפרצות מגפת הקורונה.

**מפקד חקלאות** - בשנת 2018 נערך מפקד חקלאות ארצי, מטרת המפקד היא לקבל תמונת מצב עדכנית על החקלאות ועל מבנה המשק החקלאי בישראל לאור השינויים שחלו בהם בעשורים האחרונים, נתונים מתוך [מפקד חקלאות ניתן למצוא באתר הלמ"ס](#).

### **סקרים מרכזיים שבוצעו בלמ"ס - 2021**

הלשכה עורכת סקרים שוטפים וסקרים המתבצעים במחזוריות קבועה או באופן חד פעמי. בסקרים השוטפים נאספים נתונים ממשקי הבית (ממשפחות) ונתונים מעסקים כגון חנויות, מפעלים ופירמות שונות. שיתוף הפעולה המתמשך של הציבור הרחב, של משרדי ממשלה, של ארגונים ושל מפעלים עם הלמ"ס, הוא שמאפשר ללמ"ס להפיק את המידע הסטטיסטי המשמש את החברה על כל מגזריה.

במהלך שנת 2021, עם התמשכות משבר הקורונה, המשיכה הלמ"ס באיסוף ופרסום מידע על מצב החוסן הלאומי של חברות ועסקים ובשונה משנת 2020 לא בוצעו סקרים יעודים לגבי פרטים ו/ או משפחות..

להלן רשימת סקרים מרכזיים שנערכו בשנת 2021.

#### **סקרי משפחות / נפשות מרכזיים בשנת 2021**

- סקר כוח אדם
- סקר הוצאות משקי הבית
- הסקר החברתי – מוביליות חברתית
- סקר ארוך טווח
- סקר בטחון אישי
- סקר השכלה גבוהה

#### **סקרי עסקים מרכזיים בשנת 2021**

- מדד המחירים לצרכן
- מדדי התעשייה
- משרות פנויות ומגמות
- שרותי הארחה – אורחים ולינות
- בנייה – התחלות וגמר בנייה

- סקר ICT- שימושים במידע ותקשורת בעסקים ומסחר אלקטרוני
- סקר קורונה עסקים- הלמ"ס התבקשה על ידי משרד האוצר לאסוף מידע בכדי לבחון את השפעת המשבר על חברות ועסקים במשק בנקודות זמן שונות לאורך משבר הקורונה, זאת בכדי לספק מידע למקבלי ההחלטות וגופים כלכליים שונים על השינויים במגזר העסקי. בסקר נדגמו חברות ועסקים מענפים כלכליים שונים במשק, שאלון הסקר כלל שאלות בנושא: כוח אדם- מצבת עובדים, עובדים בחל"ת, עבודה מהבית, קבלת מענקים/הלוואות, תכנון השקעות, השלכות על רווחים- פדיון, רווח תפעולי ועוד. בשנת 2021 נערכו 2 סבבים .

[מידע נוסף על סקרי הלמ"ס](#)



---

## פרק ו': ההנחיות המנהליות שעל פיהן פועלת הלמ"ס

---

הנחיות מנהליות הן הכללים הנורמטיביים שהרשות הציבורית קובעת לעצמה והן נועדו להדריך אותה במילוי תפקידיה.

1. [חזון הלמ"ס](#)
2. [כללי האתיקה של הלמ"ס](#)
3. "תקנון עבודת סטטיסטיקה" המבוסס על Statistics Code of Practice for the European  
Neighbourhood South Countries.
4. [נוהל חדר מחקר](#)

## פרק ז': הנגשת נתוני פרט לחוקרים

הלשכה המרכזית לסטטיסטיקה (הלמ"ס) האמונה על הפקת סטטיסטיקה רשמית בישראל, מאפשרת לחוקרים ממוסדות המדינה לבצע מחקרים המבוססים על נתוני פרט בלתי מזוהים.

בלמ"ס מצויים נתונים בעלי ערך רב היכולים לשמש לקבלת החלטות וקביעת מדיניות תמוכת נתונים ולמחקר אקדמי, שמטרתם להרחיב את הידע על החברה והמשק בישראל, לחקור תהליכי שינוי בתחומים חברתיים וכלכליים; ולבחון את הקשרים בין תחומי המשק והחברה וכדו.

המחקרים מתבצעים בחדרי מחקר של הלמ"ס המהווים סביבה מאובטחת, ובכפוף לכל דין, ובכלל זה להוראת פקודת הסטטיסטיקה, לחוק הגנת הפרטיות ולתנאי נוהל חדר מחקר.

ללמ"ס שישה חדרי מחקר: במשרד הראשי של הלמ"ס בירושלים, במשרדי הלמ"ס במרחב חיפה ותל אביב, במשרד האוצר, באוניברסיטת רייכמן ובבנק ישראל. חדר המחקר של הלמ"ס הנמצא בבנק ישראל מבוסס על מערכת גישה מרחוק.

מידע נוסף על [הנגשת נתוני פרט לחוקרים](#) מצוי באתר האינטרנט של הלמ"ס.

בשנת 2021, החלה היחידה להנגשת מידע למחקר בפעילות נרחבת מול חברת מטריקס שזכתה במכרז לבניית מערכת להנגשת מידע מרחוק למחקר, פורטל חוקרים ומערכת CRM שתסייע בהנגשת המידע. המערכות השונות מתוכננות להיות מוכנות לקראת אמצע שנת 2023, לעבוד על פי נוהל חדר מחקר לייעל את התהליך ואת עבודת החוקרים באופן ניכר.

## פרק ח': פרסומי הלשכה המרכזית לסטטיסטיקה ודרכי הפצתם

### 1. מגוון פרסומי למ"ס

#### א. פרסומי הלמ"ס

הלשכה המרכזית לסטטיסטיקה אוספת, מעבדת ומפרסמת נתונים במגוון רחב של תחומים. רוב הנתונים מפורסמים [באתר הלמ"ס](#) וניתנים להורדה ולהדפסה בחינם.

#### ב. הודעות לתקשורת

הלמ"ס מפרסמת כמעט מדי יום הודעות הכוללות ממצאים ראשונים מתוך עבודותיה ומחקריה. באתר הלמ"ס ניתן למצוא את [תחזית פרסום ההודעות לתקשורת](#). ההודעות עולות לאתר האינטרנט מדי יום בשעה 13:00 (לא כולל ימי שישי ושבת, מלבד הודעת מדדי מחירים), ומופצות לתקשורת ולרשימות הדיוור (הכוללות משרדי ממשלה, רשויות מקומיות, מגזר עסקי, מגזר פרטי, וכיו"ב). בשנת 2021 פרסמה הלמ"ס 446 הודעות לתקשורת

#### ג. מפות ותוצרי ממ"ג (GIS)

בלמ"ס מערכת מידע גאוגרפי. ניתן להזמין מפות ותוצרי ממ"ג אחרים [המופיעים בקטלוג](#).

#### ד. קבצים לשימוש הציבור (PUF - Public Use File)

קבצים אלו הינם קבצים העומדים לרשות הציבור הרחב בכפוף לרישיון שימוש של הלמ"ס. קובץ ה- PUF מכיל פירוט די הצורך לביצוע מחקר בסיסי תוך שמירת הסודיות. [להזמנת PUF וחתימה על רישיון שימוש](#).

#### ה. ניירות עבודה

סדרת פרסומים (החל משנת 2002) שמטרתה לעודד מחקר המבוסס על נתוני הלמ"ס באמצעות חוקרים עצמאים. פרסומים אלו אינם רשמיים של הלמ"ס. הדעות והמסקנות המובאות בפרסומים אלה, הן של המחברים עצמם ואינן משקפות בהכרח את הדעות והמסקנות של הלמ"ס (ניתן לראות את הפרסום באתר הלמ"ס באינטרנט). רשימת [ניירות העבודה](#) מתפרסמת באתר וניתן לבצע חיפוש לפי מחבר ונושא.

חוק חופש המידע: דין וחשבון שנתי 2021 של הלשכה המרכזית לסטטיסטיקה

## 2. עיבודים מיוחדים

קיימת אפשרות לרכוש עיבודי נתונים מיוחדים (על פי דרישה) של החומר הגולמי מתוך סקרים שונים ומתוך עבודות אחרות המתבצעות על ידי הלמ"ס. שירות זה ניתן בתשלום כפעולה נלווית לתפקידה הייעודי של הלמ"ס לפרסם תוצאות של פעולות סטטיסטיות. **מידע נוסף מתפרסם בדף [עיבודים מיוחדים](#) באתר.**

## 3. אתר האינטרנט – מקור מרכזי לנתונים ולתוצרים

**[אתר האינטרנט של הלמ"ס](#)**. מאפשר למשתמשים לקבל מידע מקיף ועדכני על נתוני הלמ"ס בתחומי דמוגרפיה, כלכלה וחברה, לרבות בלוחות, תרשימים ומפות. כל זאת, לצד מידע נלווה כגון הגדרות והסברים, כמו גם אפשרויות מתקדמות לשימוש במחוללי לוחות בהתאם לבקשותיו של כל משתמש. האתר מבוסס על טכנולוגיה מתקדמת והוא בעל עיצוב חדשני. הוא תוכנן ופותח באופן שיענה על צורכיהם של אנשים עם מוגבלות והוא מאפשר לקרוא ולבצע פעולות באופן קל וידידותי.

## 4. הלמ"ס ברשתות החברתיות

מידע נוסף אודות הלמ"ס והמגוון הרחב של הנתונים שהיא אוספת, מעבדת ומפרסמת ניתן למצוא ברשתות החברתיות - **[בדף הפייסבוק](#)** ו**[באינסטגרם](#)** של הלמ"ס, **[וכן בדף הטוויטר](#)**, **[בלינקדאין](#)**, **[בטלגרם](#)** ו**[בערוץ היוטיוב](#)** של הלמ"ס. התאמת התכנים לפרסום ברשתות החברתיות נעשה במטרה להגיע לקהל רחב באופן ישיר ובלתי מתווך, באופן ידידותי וקליט למשתמשים שאינם נחשפים בדרך כלל ללמ"ס ולנתוניה. התכנים ברשתות החברתיות מוגשים באמצעים שונים כגון אינפוגרפיקה (עיצוב מידע), סרטוני וידאו ותמונות.

## 5. פעולות הסברה ופרסום

הלמ"ס פועלת להפקת חומרי הסברה ולהפצתם, ובכלל זה גם מצגות מערכי שיעור, וכן השתתפות בהדרכות, כנסים מקצועיים, ימי עיון והרצאות. ההדרכות וההרצאות נבנות בהתאם לקהלי היעד השונים כגון מורים, מידענים, סטודנטים, חוקרים, משרדי ממשלה, רשויות מקומיות, גופי מחקר, מגזר עסקי, פרטי וכיו"ב. הפקת חומרי ההסברה, ההדרכות וההרצאות, כוללים בין היתר היכרות עם: הלמ"ס ותפקידיה; הנושאים שבהם היא אוספת, מעבדת ומפרסמת נתונים; מקורות הנתונים (סקרים – עסקים, משפחות, קבצים מנהליים); קהל המשתמשים; והשימושים השונים במידע.

ימי עיון וכנסים מקצועיים מהווים מקום מפגש נוסף וחשוב בקשר עם הציבור. לתיאום הדרכות והרצאות ניתן ליצור קשר עם יחידת ההסברה שבאגף דוברות, תקשורת והסברה: כתובת: כנפי נשרים 66, ת"ד 34525, ירושלים, מיקוד 9546456. דוא"ל: [info@cbs.gov.il](mailto:info@cbs.gov.il) ובטלפון: 02-6592666.

**קמפיין פרסומי:** לקראת מפקד האוכלוסין השביעי של מדינת ישראל שהחל באפריל 2022, נערכה הלמ"ס עם קמפיין פרסומי נרחב. הקמפיין מיועד לכלל האוכלוסייה, בהתאמה לקבוצות אוכלוסייה כולל גם בשפות שונות ויתפרסם בכל אמצעי המדיה, בהתאם לשלבי ביצוע המפקד בשטח.

הסיסמה שנבחרה לקמפיין היא – נתונים הם א-ב לפני כל החלטה בחיים.

מידע נוסף ותוצרים מהקמפיין מופיעים בדף ייעודי חדש שיצרנו באתר בנושא [הקמפיין הפרסומי](#) לקראת מפקד האוכלוסין.

## פרק ט': כיצד לפנות ללמ"ס

כל מידע רשמי המתפרסם ראוי להפצה לציבור, וזכותו של הציבור לקבלו ללא הגשת כל בקשה מיוחדת. אם המידע המבוקש לא פורסם ומצריך עיבוד מיוחד שאושר מבחינת ועדת סודיות הוא כרוך בתשלום.

### 1. דרכים לקבלת מידע מהלמ"ס

- באמצעות אתר האינטרנט ע"י הורדה ו/או שלילת מידע, ושימוש בכלים האינטראקטיביים כמו מחוללי הלוחות, המפות ומאגרי המידע.
- באמצעות פנייה בכתב, בדוא"ל, בפקס, בטלפון ו/או ביקור במרכז למידע סטטיסטי בירושלים.
- ביקור בספרייה בירושלים בה קיימים כל פרסומי הלמ"ס לרבות פרסומים ארכיונים וגם קיימים שירותי צילום וסריקה.
- הזמנת עיבודים מיוחדים שאינם מתפרסמים באופן קבוע ומופקים על פי דרישת לקוח, באמצעות פנייה לאגפים המקצועיים דרך יחידת המידע שבאגף דוברות, תקשורת והסברה בטלפון: 02-6592666, או בדוא"ל [ibudim@cbs.gov.il](mailto:ibudim@cbs.gov.il).
- פניה להגשת בקשה לעבודה בחדר מחקר, באמצעות פנייה בדוא"ל [research@cbs.gov.il](mailto:research@cbs.gov.il)
- באמצעות הזמנה ותיאום של הדרכות והרצאות של יחידת ההסברה שבאגף דוברות, תקשורת והסברה.
- מידע נוסף ניתן למצוא ברשתות החברתיות: [בדף הפייסבוק](#) ו**באינסטגרם** של הלמ"ס, [וכן בדף הטוויטר](#), [בלינקדאין](#), [בטלגרם](#) ו**בערוץ היוטיוב** של הלמ"ס.

### 2. פרטים ליצירת קשר

הלשכה המרכזית לסטטיסטיקה, כנפי נשרים 66 פינת רחוב בקי, ת"ד 34525, ירושלים, מיקוד 9546456. דוא"ל: [info@cbs.gov.il](mailto:info@cbs.gov.il). טלפון: 02-6592666. פקס: 02-6521340. משרדי הלמ"ס פתוחים לקהל בימים א'-ה' בין השעות 09:00-13:00. שירות טלפוני ניתן בין השעות 08:00-15:00. ספריית הלמ"ס שבמשרדי הלמ"ס בירושלים פתוחה לקהל בימים א'-ה' בין השעות 09:00-14:00. טלפון: 02-6592032 או בטלפון 02-6592666.

**פניות של נדגמים** בסקרי הלמ"ס: [skarim-lamas@cbs.gov.il](mailto:skarim-lamas@cbs.gov.il),  
**הגשת תלונות ציבור ותלונות עובדים** – הגב' סימה אסף, המבקרת הפנימית של הלמ"ס,  
 בדוא"ל: [Tlunot@cbs.gov.il](mailto:Tlunot@cbs.gov.il)

**השירות לציבור – ניתן גם באמצעות טפסים מקוונים באתר:**

- [לקבלת מידע סטטיסטי](#)
- [למשתתפים בסקרי הלמ"ס](#)
- [לתלונות הציבור](#)

## פרק י': פניות הציבור לקבלת מידע 2021

### 1. פניות על פי חוק חופש המידע

דיווח הממונה על העמדת מידע לציבור  
הלשכה המרכזית לסטטיסטיקה- שנת 2021

#### אופן המענה לבקשה

אחוזים	מספר	
80%	1	1. הרשות מסרה את כל המידע המבוקש
0%	0	2. הרשות מסרה את המידע המבוקש באופן חלקי
0%	0	3. הרשות דחתה את הבקשה למסירת מידע
0%	0	4. הטיפול בבקשה הופסק בשל אי תשלום אגרה
0%	0	5. הטיפול בבקשה הופסק מטעמים הנוגעים לפונה
20%	1	6. הטיפול בבקשה טרם הסתיים
<b>100%</b>	<b>2</b>	<b>סה"כ</b>

#### עילות דחייה מרכזיות:

לא נמצאו בקשות שנדחו/נענו חלקית

#### זמן טיפול

אחוז	מספר	
0%	0	לא עלה על 15 יום
0%	0	בין 16-30 יום
100%	1	בין 31-60 יום
0%	0	בין 61-120 יום
0%	0	מעל 120 יום
<b>100%</b>	<b>1</b>	<b>סה"כ</b>

#### אגרות

סך אגרות שנגבו	0 ₪
----------------	-----

**עתירות:** לא הוגשו עתירות בשנת 2021.

**פניות לקבלת מידע בערוץ חופש מידע-** במהלך שנת 2021 התקבלו עוד כ- 27 פניות לקבלת מידע ונתונים סטטיסטיים במסלול חופש מידע. פניות אלה הועברו לטיפול ביחידת המידע של הלמ"ס ולא נספרו כבקשות חופש מידע.

## **2. פניות הציבור לקבלת מידע סטטיסטי (שלא לפי חוק חופש המידע)**

להלן התפלגות מספר הפניות החודשי בממוצע בשנת 2021 לקבלת מידע מיחידת המידע של הלמ"ס בירושלים:

כ-1,300 פניות בחודש בכתב ובדוא"ל לבקשת מידע.

כ-1,200 פניות טלפונית בחודש לבקשת מידע מצוות המידענים.

עשרות פניות נוספות בחודש הגיעו לדף הפייסבוק של הלמ"ס בנושא דרושים, שאלות הנוגעות לקבלת מידע ונתונים סטטיסטיים.

כ-90 עיבודים מיוחדים הוזמנו ונמסרו.

## **3. הגשת בקשות לפי חוק חופש המידע**

לפי סעיף 3 לפקודה הסטטיסטיקה בין תפקידי הלשכה לאסוף ולפרסם תוצאותיהן של פעולות סטטיסטיות. כמו כן לפי סעיף 16 לפקודה, על הלמ"ס לערוך את הסטטיסטיקה ושאר הפרטים שנאספו מכח הפקודה בלוחות מתאימים ולפרסם אותם או חלק מהם בהתאם להנחיית הסטטיסטיקן הלאומי.

מכאן שקיימים שני מסלולים לקבלת מידע מהלמ"ס - האחד באמצעות חוק חופש המידע, לפניות הקשורות בהתנהלות הרשות ופעילותה, והמסלול השני לקבלת נתונים סטטיסטיים ועיבודים סטטיסטיים מיחידת המידע בלמ"ס (בסעיף 2 בפרק ח' ישנה התייחסות מפורטת לכלל האפשרויות לפניה ללמ"ס לקבלת מידע).

במקרה של ספק, ניתן לפנות לבירור מקדים באחד מהמסלולים.

במהלך שנת 2021 המשיכה מגמת הירידה במספר הבקשות המטופלות במסגרת חוק חופש המידע וזאת בזכות הפעולות הרבות שנעשות על ידי הלמ"ס במסגרת פרסום והנגשת המידע לציבור בערוצים השונים.

פניות לקבלת נתונים סטטיסטיים המגיעים במסלול חופש המידע מועברות ליחידת המידע ואינן נספרות במניין הפניות השנתי, במהלך השנה התקבלו 27 פניות שהועברו לטיפול יחידת המידע ואלו אינן נספרות כפניות חופש מידע.

מידע נוסף על יישום חוק חופש המידע נמצא [בדף חופש המידע](#) באתר הלמ"ס.

יש להגיש כל בקשה לפי חוק חופש המידע לממונה על חופש המידע של הלמ"ס באמצעות [טופס בקשה מקוון](#).



## פרק יא': תקציב ה"למ"ס והפעילות הכספית שלה

### 1. תקציב ה"למ"ס (באלפי ₪)

תקציב ברוטו 2022	ביצוע תקציב ברוטו 2021	תקציב מעבר ברוטו 2021	שם הסעיף	מס' הסעיף
<b>508,778</b>	<b>345,382</b>	<b>488,493</b>		<b>0 4 5 3</b>
<b>281,152</b>	<b>321,125</b>	<b>269,425</b>		<b>045301</b>
49,844	57,907	59,602	שיא כח אדם	4530101
67,017	70,797	72,577	עבודה בלתי צמיתה	4530102
5,172	4,158	8,723	שעות נוספות	4530103
21,021	20,398	26,523	החזר הוצאות רכב	4530104
10,971	9,541	14,478	שכר עידוד	4530105
3,585	5,204	5,779	כוננות	4530106
23,908	25,719	26,635	סוקרים לפי שעות	4530107
1,137	1,150	1,907	העסקת סטודנטים	4530108
1,022	2,634	1,000	הוצאות פרישה	4530109
719	421	589	השתתפות במנהל הרכב הממשלתי	4530112
6,422	6,545	6,430	השתתפות במנהל הדיור הממשלתי	4530113
6,337	6,357	6,337	דמי שימוש ממשלתיים	4530114
23,020	51,042	20,297	הוצאות תפעול	4530115
19,770	63,399	18,548	הוצאות מחשוב	4530116
	-6,792		הכנסות מגורמי חוץ	4530120
0	2,644	0	הוצאות תפעול - מפקד	4530123
41,207			רזרבה עמידה ביעדים	4530121
<b>227,626</b>	<b>24,257</b>	<b>219,068</b>		<b>045302</b>
8,957	11	5,000	שיא כח אדם	04530201
20,000	4,876	31,433	עבודה בלתי צמיתה	04530202
15,500	267	3,023	שעות נוספות	04530203
2,000	704	4,050	החזר הוצאות רכב	04530204
4,000	466	848	שכר עידוד	04530205
1,000	49	23	כוננות	04530206
31,049	396	18,376	סוקרים לפי שעות	04530207
137,901	17,487	156,315	הוצאות תפעול	04530211
7,219			השתתפויות	04530215

## הסבר

תקציב הלמ"ס, מיועד לביצוע סקרים ופעולות סטטיסטיות, באופן שישקף את סדר העדיפות של הלמ"ס, ומיועד לעריכת דוחות סטטיסטיים שוטפים ופעולות מיוחדות הדרושות לקיום המערכת הסטטיסטית. לשם כך הוגדר התקציב הבסיסי = תקציב נטו. תכנית העבודה של הלמ"ס, כוללת גם פעולות המוזמנות ע"י גורמים חיצוניים, לצורך כך מתקבל תקציב נוסף, תקציב הכנסות = תקציב ברוטו. הלמ"ס מבצעת גם פעולות סטטיסטיות ייחודיות כגון: מפקד האוכלוסין, סקר ארוך טווח, סקר PIAAC והערכות לביצוע טרנספורמציה דיגיטלית במערכות הלמ"ס.

בשנים בהן מקיימת הלמ"ס את מפקד האוכלוסין, מתקבל תקציב חד פעמי נוסף, מצב שיוצר שינוי במבנה התקציב כך שכ- 60% מהתקציב מיועד להוצאות שכר וכ- 40% מיועדים להוצאות מסוג קניות. הלמ"ס, כמשרדי ממשלה אחרים, יצרה העברות תקציב משנה לשנה, מאחר ולא הצליחה לשלם בפועל עבור כל השירותים שרכשה, יצירת עודפים נגרמת גם לאור השלב המאוחר בו הועברו העודפים המחויבים בגין שנה קודמת. בנוסף, מורכבות תהליך הרכש הממשלתי עשוי להימשך חודשים רבים ולדרוש אישורים מגורמים רבים.

## 2. הפעילות הכספית של הלמ"ס

הפעילות הכספית בלמ"ס מתבססת על הוראות חוק, תקשי"ר, להוראות התכ"ם והודעות החשב הכללי הרלוונטיות. יחידות המינהל השונות (מינהל ותקציב, לשכה משפטית וחשבות) מתעדות באופן נאות ובאמצעים הנדרשים המתאימים את הביצוע הכספי לצורך מעקב וביקורת. הפעילות מקבלת ביטוי תקציבי וחשבונאי נאות בספרי היחידה הן באופן שוטף והן בדוחות הכספיים. מטרת הדוחות הכספיים היא לספק מידע למשתמשים שונים על המצב הכספי ועל ביצועי המשרד לצורך הערכה ולצורך קבלת החלטות ביחס להקצאת המשאבים. הדוחות הכספיים מוצגים בהתאם לתקני החשבונאות הממשלתיים וניתנים להשוואה לתקופות קודמות. הדוחות כוללים בין היתר: דוח על המצב הכספי, דוח על הביצוע הכספי ודוחות נוספים.