



# מדד המחירים לצדכן



מבין הנתונים הסטטיסטיים הרבים שהלשכה המרכזית לסטטיסטיקה מפרסמת, מדד המחירים לצרכן הוא הנתון הסטטיסטי המוכר ביותר לציבור הרחב. מקורו ב"מדד המחירים לצרכן בארץ ישראל", שפורסם בתקופת המנדט הבריטי משנת 1922. המדד מפורסם מדי חודש (עבור החודש הקודם).

מדד המחירים לצרכן מודד את אחוז השינוי שחל במשך הזמן בהוצאה הדרושה לקניית "סל קבוע" של מוצרים ושירותים, שמחיריהם ניתנים למדידה סדירה. "סל" זה מייצג את תצרוכתה של אוכלוסיית משקי הבית. זהו אחד המדדים הכלכליים החשובים במשק ומשמש כלי עזר בעת קביעת מדיניות כלכלית.

## השימושים במדד המחירים לצרכן

- **הצמדה:** מדד המחירים לצרכן משמש בסיס להצמדה של חוזי שכר ומשכורות של עובדים, של מדרגות המס שהעובדים משלמים, של חוזים בשוק ההון (כגון: ניירות ערך, תכניות חיסכון והלוואות) ושל הסכמים פיננסיים (כגון: תשלומי משכנתאות, תשלומי מזונות ופרמיות ביטוח). באתר הלמ"ס קיים מחשבון הצמדה, שבאמצעותו ניתן לחשב את אחוזי השינוי של המדד בין תקופות שונות ואת ערכו הצמוד של סכום כסף בתאריכים מסוימים.
- **מדד ניכוי:** המדד משמש להפיכת סדרות נתונים כספיים במחירים שוטפים (נומינליים) לסדרות נתונים ריאליים, כלומר המחירים בניכוי השפעת המדד. כך, למשל, השוואת הכנסותינו בשתי נקודות זמן שונות תאפשר לנו לדעת אם רמת חיינו השתנתה, רק אם ננכה ממנה את השפעת המדד.
- **חקירת מחירים:** המדד מאפשר לנתח מגמות מחירים ולחשב את טווח המחירים בשווקים שונים וכן לערוך מחקרים אמפיריים בנושא.

## האינפלציה בישראל

תהליך של עלייה כללית ומתמשכת של רמת המחירים במדינה או בשוק מסוים נקרא אינפלציה. האינפלציה בישראל ידעה עליות ומורדות במהלך השנים. לשיאה הקיצוני הגיעה האינפלציה בשנים 1979-1985. שיעור האינפלציה השנתי הגיע לשיא של כ-445% ב-1984. השיעור הגבוה ביותר של עליית המדד החודשית נרשם ביולי 1985, והוא עמד על 27.5%. האינפלציה נבלמה בסופו של דבר בעקבות תכנית הייצוב הכלכלית של 1985. מ-1999 ואילך שיעורה של האינפלציה היה נמוך מ-4% לשנה, למעט ב-2002 שבה שיעור האינפלציה השנתית עמד על 6.5%. ב-2000 שיעור האינפלציה עמד על 0%, וב-2003, לראשונה בתולדות מדינת ישראל, נרשם שיעור אינפלציה שלילי (דיפלציה) של 1.9%. מאז נרשמו עוד 3 מדדים שנתיים שליליים בשנים: 2006, 2014, 2015.

## איצד נקבע המדד?

תהליך קביעת המדד מורכב משלושה שלבים:

**א. קביעת סל התצרוכת של מוצרים ושירותים שמחיריהם נמדדים במדד**



**ב. איסוף שוטף של מחירי המוצרים והשירותים הכלולים בו**



**ג. חישוב מדד המחירים של הסל כולו**

## א. קביעת סל התצרוכת של המדד

כדי לחשב את מדד המחירים לצרכן ולבדוק את השינוי שחל מחודש לחודש, נקבע סל תצרוכת של מוצרים ושירותים שמחיריהם נמדדים במדד. סל התצרוכת של מדד המחירים לצרכן מבוסס על ממצאים מסקרי הוצאות משקי הבית המבוצעים בקרב מדגם מייצג של משקי הבית מדי שנה. בסקרים אלה נאספים פרטים על הרכבו של הסל, שאותו נוהגים לקנות משקי הבית.

סל התצרוכת מורכב מ-10 תחומים עיקריים: מזון, ירקות ופירות, דיו, אחזקת הדירה, ריהוט וציוד לבית, הלבשה והנעלה, בריאות, חינוך, תרבות ובידור, תחבורה ותקשורת ושונות.

תחומים אלה מורכבים מסעיפי משנה ותתי סעיפים רבים. לכל אחד מהתחומים יש חלק שונה במדד, המכונה "משקל". המשקל מבטא את האחוז מההוצאה החודשית של משפחה ממוצעת על תחום מסוים.

לדוגמה, ב-2015 המשקל של סעיף המזון (כולל ירקות ופירות) היווה 16.7% מהסל. אם נניח שהתקציב החודשי של המשפחה היה 10,000 ש"ח, אזי הוצאה זו הסתכמה ב-1,670 ש"ח בממוצע.

מכיוון שהרגלי הצריכה משתנים עם הזמן, בכל שנתיים בונים בלמ"ס סל חדש המשקף שינויים אלו ומעדכנים את המשקלות.

### 1 משקלי קבוצות התצרוכת הראשיות לפי מועד עדכון (מתוך 1,000 נקודות)

מועד העדכון				קבוצה ראשית
ינואר 2015	ינואר 2013	ינואר 2011	ינואר 2009	
138.54	136.30	136.42	147.82	מזון (ללא פירות וירקות)
28.50	29.16	32.38	36.17	ירקות ופירות
247.46	252.20	244.27	206.91	דיו
98.57	96.67	94.63	106.15	אחזקת הדירה
36.14	37.39	35.48	37.50	ריהוט וציוד לבית
31.55	30.54	31.28	31.96	הלבשה והנעלה
56.53	52.22	52.21	52.23	בריאות
120.34	116.76	125.16	125.34	חינוך, תרבות ובידור
196.84	206.22	204.63	211.36	תחבורה ותקשורת
45.53	42.54	43.54	44.56	שונות

מכיוון שמטרת המדד היא למדוד את השפעת השינויים במחירים על גודל ההוצאה הדרושה למשקי הבית לקיום רמת תצרוכת נתונה, הסל כולל רק מצרכים ושירותים המיועדים לתצרוכת. כל התשלומים שעל משקי הבית להוציא בעת קניית מצרכים ושירותים לתצרוכת, כלולים גם הם בסל המדד. בין המרכיבים הללו ניתן למנות: מסים עקיפים, מסים עירוניים, דמי רישיונות ואגרות שונות. מצרכים ושירותים שההוצאה על רכישתם מוגדרת כחיסכון לא נכללים בסל המדד. בנוסף, לא נכללים בסל המדד כמה מרכיבים שקשה לאמוד את מחירם באופן שוטף כגון מסים ישירים, תרומות ומסים למפלגות/לארגונים, הוצאות ריבית עבור אשראי שלקחו משקי בית לשם קניית מצרכים ושירותים לתצרוכת והוצאות על הימורים.

מחירו של סל התצרוכת בכל חודש מושווה למחירו בחודש הקודם, ועל ידי כך מתקבל המדד. לכן אם אומרים שבחודש מאי ירד המדד ב-0.3% לעומת אפריל, הכוונה היא שמחיר הסל ירד ב-0.3%, וכדי לצרוך את אותו סל, המשפחות הוציאו פחות כסף בחודש מאי מאשר בחודש אפריל. לדוגמה, אם ערך סל התצרוכת הנו 10,000 ש"ח, אזי לאחר הוזלה של 0.3%, ערכו של הסל יהיה 9,970 ש"ח.

מדד המחירים לצרכן מודד רק את השינוי החודשי שחל בהוצאה הדרושה לקניית סל קבוע של מוצרים ושירותים, המייצג את תצרוכת משקי הבית. הוא אינו מודד שינויים בהרגלי צריכה. הללו יקבלו ביטוי בעת בניית ה"סל" הבא המבוצע אחת לשנתיים.

## ב. איסוף הנתונים

השינוי במדד נאמד על פי שינויי המחירים לצרכן של כ-1,300 מוצרים ושירותים, שמחיריהם נאספים על ידי סוקרים, באמצעות פקידה בשטח, בטלפון ובאינטרנט, בכ-3,500 חנויות, עסקים ומשקי בית בכ-100 יישובים. מחירי שכר דירה נאספים בסקר טלפוני בקרב יותר מ-12,000 מדווחים בשנה ב-88 יישובים ברחבי הארץ.

כדי להבטיח שהמדד ישקף אך ורק שינויים במחירים של המצרכים ולא שינויים הנובעים מטיב המצרך או מכמותו, יש לוודא שרישום המחירים של המצרכים הנאספים בחנויות, יכון מדי חודש לאותו המצרך. לשם כך נקבעת הגדרה מפורטת לכל אחד מהמוצרים והשירותים הכלולים במדד. ההגדרה מתארת במפורט את תכונות המוצר, כגון: גודל, כמות, משקל, סוג אריזה וכדומה.

המחיר הנאסף כולל את המסים העקיפים על המצרכים (מס קנייה, מע"מ וכדומה). זהו המחיר שבו נמכר המצרך בגלוי לכל דורש, בין אם הוא מחיר רשמי ובין אם הוא מחיר מופקע. הנחות ומבצעים נלקחים בחשבון בעת חישוב המחיר הסופי שהצרכן משלם.

### איסוף הנתונים מתבצע בכמה שיטות:

- מחירים של מוצרים, כגון לחם, חלב, גופייה ומכונת כביסה נאספים על ידי סוקרים בשטח המגיעים עד נקודות המכירה.
- מחירים של שירותים, כגון: שירותי אחזקה לבית ושירותי חינוך נאספים על ידי הסוקרים בטלפון.
- מחירים של שירותים מיוחדים, כגון: נסיעה בתחבורה ציבורית, שירותי טלפון נייד ושירותי אינטרנט נאספים בצורות שונות.
- לחלק מהמוצרים מתבצע איסוף מחיר גם באינטרנט.

## ג. חישוב המדד

חישוב מדד המחירים לצרכן נערך בשלושה שלבים:

1. קביעת המשקלות - מחושב חלקם של המוצרים והשירותים השונים מסך ההוצאה, על פי ההוצאה על כל אחד מן המוצרים והשירותים בתקופת הבסיס.<sup>1</sup>
2. חישוב מדד מחירים לכל מוצר ושירות בנפרד. המדדים הללו מביעים את השינוי שחל במחיר המוצר.
3. עריכת ממוצע משוקלל של מדדי המחירים שחושבו (סעיף 2) בהתאם למשקלות של המוצרים והשירותים מסך ההוצאה (סעיף 1).

אחוז שינוי מחושב עבור כל מוצר או שירות לפי מחירו בחודש האיסוף על פי המחירים שנרשמו בעסקים השונים. חישוב המדד הכללי מתקבל כממוצע משוקלל של מדדי המחירים ומשקלם של כל המוצרים והשירותים שמחיריהם נמדדים במדד.

מאחר שמטרת המדד היא למדוד את השינוי ברמת המחירים, אין חשיבות לערכו המוחלט אלא לשינוי היחסי בערך זה. לעליית המדד מרמה של 100 נקודות לרמה של 110 נקודות משמעות זהה לעלייה מ-200 ל-220. לפיכך, קובעים את ערך המדד בנקודת זמן הקרויה "תקופת הבסיס".

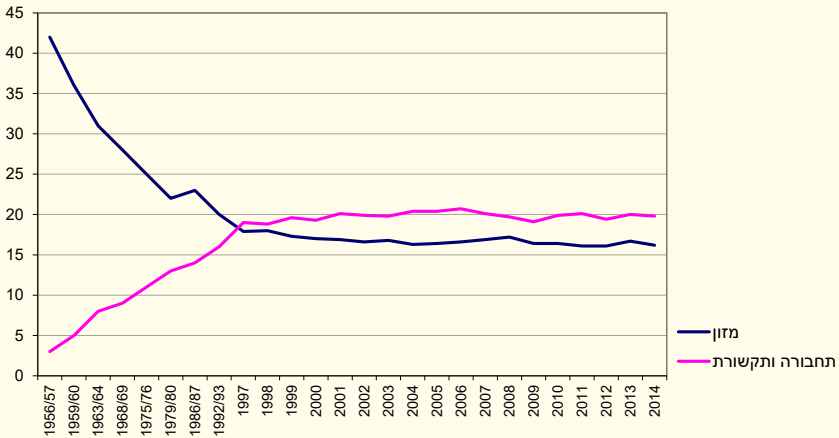
בשנים האחרונות, תקופת הבסיס משתנה בכל שנתיים במועד עדכון סל המדד.

1 תקופת הבסיס היא תקופת הזמן שנבחרה לשמש כתקן להשוואת שינויים במדדים כלכליים שונים. תקופת הזמן הנבחרת מקבלת ניקוד של 100 והשינויים נמדדים ביחס לכך. אם בתקופה שלאחריה עלו המחירים ב-5%, המדד לתקופה השנייה יהיה 105.

## עדכון הסל של מדד המחירים לצרכן

הרגלי הצריכה של משקי הבית משתנים עם הזמן (כתוצאה מעלייה ברמת החיים למשל או מהופעה של מוצרים טכנולוגיים חדשים), ולכך יש כמובן השלכות על סל התצרוכת. כך למשל, ניתן לראות את השינוי שחל לאורך השנים בהוצאות על מזון ותחבורה ותקשורת - בעוד שההוצאה על תחבורה ותקשורת הולכת וגדלה, ההוצאה למזון הולכת וקטנה.

### 2 אחוז הוצאה למזון ולתחבורה ותקשורת לאורך השנים



החל מינואר 1999, משקלות המדד מתעדכנים מדי שנתיים, בהתאם לתקנות לעריכת מדד המחירים לצרכן של ארגון העבודה הבין-לאומי (International Labour Organization). על פי התקנות יש לעדכן את סל המדד לעתים תכופות, על מנת להקטין אפשריות במדד הנובעות משינויים בדפוסי הצריכה של האוכלוסייה. עדכון הסל מתבטא בדרך כלל בשני שינויים עיקריים - עדכון המשקלות של כלל המוצרים והשירותים הכלולים בסל ועדכון הפריטים המייצגים את הסל (הוספה או גריעה של מוצרים מהסל).

1. **מוצרים עונתיים** (כגון הלכשה, הנעלה, ירקות ופירות) - הצריכה של מצרכים רבים שמחיריהם נמדדים במדד, נתונה לתנודות עונתיות. העונתיות בצריכה נובעת מהיצע משתנה של מצרכים בעונות שונות (לדוגמה ההיצע של משמש גדול בחודשים מאי-יוני ואפסי בחורף) או מכמויות משתנות של ביקוש המצרכים על ידי הצרכן בעונות השונות (לדוגמה ביקוש גדול למעילים בחורף וביקוש אפסי בקיץ).

מדדי המצרכים החסרים נאמדים בחודש שבו אזלו מן השוק באמצעות הכפלת המדד שלהם בחודש הקודם לחודש שבו אזלו מן השוק, באחוז השינוי הממוצע של מחירי שאר המוצרים שלא אזלו מן השוק באותה הקבוצה.

2. **נכסים בני קיימה** - ישנם מוצרים ושירותים שונים הנצרכים על ידי משקי הבית באופן שוטף (לחם, חלב, נסיעה באוטובוס וכדומה) וישנם מוצרים ושירותים שקנייתם פחות תדירה (למשל מכונית או דירה). מלוא ההוצאה על קניית דירה או מכונית אינה מהווה חלק מההוצאה החודשית השוטפת, מכיוון שהוצאה זו מאפשרת לצרכן לגור בדירה או לנסוע במכונית במשך שנים רבות.

א. שירותי דיור בבעלות הדיירים - בחישוב של מדד המחירים לצרכן של חודש ינואר 1999, נעשה לראשונה שימוש בשיטת מדידה חדשה לסעיף שירותי דיור בבעלות הדיירים. שיטה זו מבוססת על מדידת שינויים בשכר דירה, כאשר שכר הדירה מבטא את ערך השימוש של הדירה שנמצאת בבעלות הדייר. במסגרת זו מודדת הלמ"ס את השינויים בשכר הדירה של חוזי שכירות מתחדשים בלבד. כלומר, שכר דירה בש"ח, שנקבע מראשן חופשי של משכיר ושוכר דירה, ושאינו עדיין השפעה של מרכיב הצמדה אוטומטי הקיים במהלך החוזה. שיטת חישוב המבוססת על שכר דירה לאמידת שירותי דיור בבעלות קיימת בארצות רבות, ביניהן ארה"ב.

ב. מכוניות - לאומדן ההוצאה הכרוכה בצריכת מכונית ישנו מרכיב נוסף שהינו ערך הפחתה על המכונית. ערך הפחתה מחושב כהפסד ערכה של המכונית עם התיישנותה.

3. **שירותים שנתיים** - קיימים שירותים כגון שכר לימוד או ארנונה, שהתשלום עבורם מתייחס לשנה שלמה ונקבע פעם בשנה לכל הצרכנים ובאותו מועד. הבעיה במדידת המחירים של שירותים אלו היא כיצד לחשב שינויים במדד החודשי, כאשר אין נתונים מעודכנים על המחיר במשך כל שנת השירות.

על מנת לבטא במדד את השינוי במחירים משנה לשנה נערכת השוואה של השינויים במחירים בתחילת כל שנת שירות לעומת המחירים בתחילת שנת השירות הקודמת. בחודשים שבין שני המועדים מעריכים את השינוי במחירי השירות על פי השינויים שחלו בשירותים דומים שיש להם מחירים חודשיים או על פי השינויים במדד המחירים לצרכן.

לדוגמה, חישוב סעיף הארנונה מתבצע בחודש ינואר בכל שנה לעומת ינואר בשנה הקודמת. במהלך השנה, מפברואר ועד דצמבר, שיעור השינוי בסעיף הארנונה הנו בהתאם לשיעור השינוי במדד הכללי. בינואר בשנה שלאחר מכן יחושב הסעיף שוב בהשוואה לינואר שבשנה הקודמת. ואולם, שיעור השינוי ביטא "תיקון" של אותם 11 חודשים שבהם לא הייתה מדידה.

## חמישונים

מקובל להציג את המדד גם בחלוקה לפי חמישוני הכנסה. חמישון הוא קבוצה הכוללת 20% מהאוכלוסייה. כפי שניתן לראות בלוח הבא, קיימים הבדלים ניכרים בדפוסי הצריכה בין קבוצות החמישונים. כך למשל, בסעיף המזון מסתכמת ההוצאה של החמישון התחתון ב-19.7%, בחמישון האמצעי היא יורדת ל-14.4% ובסל התצרוכת של החמישון העליון היא מגיעה ל-12.1% בלבד. לעומת זאת, בסעיף "תחבורה ותקשורת" מסתכמת ההוצאה של החמישון התחתון ב-13.8% בלבד מסך ההוצאה, עולה ל-19.1% בחמישון האמצעי ומגיעה ל-23.7% בחמישון העליון.

### 3 משקלי קבוצות התצרוכת הראשיות בחלוקה לסלי חמישונים (מתוך 1,000 נקודות) במועד עדכון סל 2015

קבוצת צריכה ראשית	חמישון עליון	חמישון אמצעי	חמישון תחתון
מזון, פרוט לירקות ופירות	120.94	144.14	196.78
ירקות ופירות	23.06	28.75	39.60
דיוור	229.53	257.82	241.96
אחזקת הדירה	98.21	94.25	105.64
ריהוט וציוד לבית	36.61	35.28	34.14
הלבשה והנעלה	28.85	30.79	37.43
בריאות	63.14	54.41	45.23
חינוך, תרבות ובידור	124.03	117.01	102.27
תחבורה ותקשורת	236.75	191.23	137.79
שונות	38.88	46.32	59.16



## הלשכה המרכזית לסטטיסטיקה

אתר אינטרנט: [www.cbs.gov.il](http://www.cbs.gov.il)  
דוא"ל: [info@cbs.gov.il](mailto:info@cbs.gov.il)

### טלפונים במרכזי המידע

ירושלים: 02-6592666  
תל אביב-יפו: 03-5681933

מחשבון הצמדה עומד לרשותכם באתר הלמ"ס.  
באמצעותו ניתן לחשב את אחוזי השינוי של המדד בין תקופות שונות  
ואת ערכו הצמוד של סכום כסף בתאריכים מסוימים.

### מדד המחירים לצרכן

כתיבה: בועז בן אהרון | עורכת סדרת סטטיסטיקה: חגית אנסבכר | סיוע: קרין אגמוב  
עיצוב: סקורפיו 88 | תשרי תשע"ז אוקטובר 2016